

Model 79569

Brugsanvisning
Bruksanvisning
Bruksanvisning
Käyttöohje
Notkunarleiðbeiningar

DK

NO

SE

FI

IS



MAXBUILDER

MOTORCYKELLIFT

Introduktion

For at du kan få mest mulig glæde af din nye motorcykellift, beder vi dig gennemlæse denne brugsanvisning, før du tager motorcykelliften i brug.

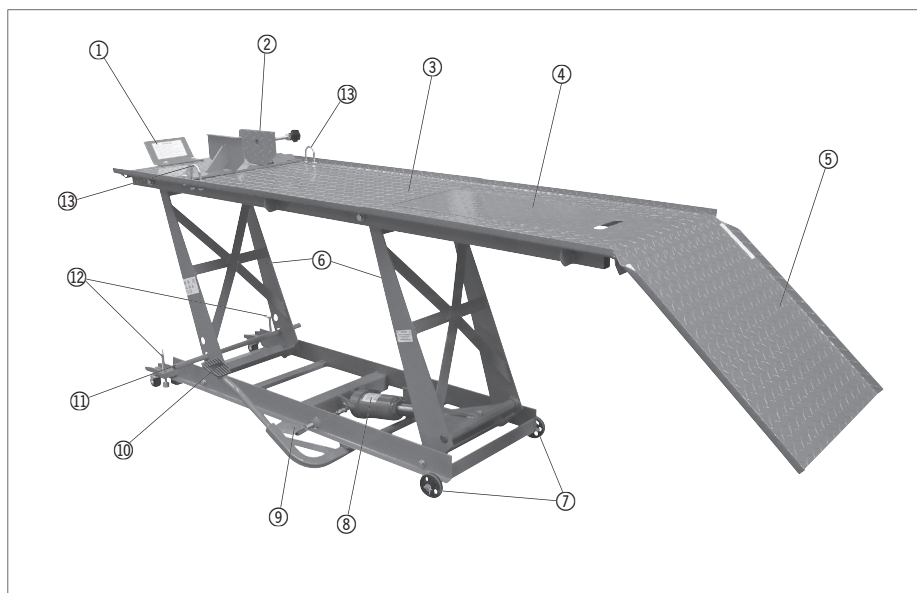
Vi anbefaler dig desuden at gemme brugsanvisningen, hvis du senere skulle få brug for at genopfriske din viden om motorcykelliftens funktioner.

Tekniske data

Min. løftehøjde:	180 mm
Maks. løftehøjde:	820 mm
Plademål:	2060x550 mm
Maks. belastning:	400 kg

Motorcykelliftens dele

1. Stopplade
2. Hjulklampe
3. Liftplade
4. Aftagelig plade
5. Rampe
6. Støtte
7. Hjul
8. Hydraulikcylinder
9. Udløserpedal
10. Fodpedal
11. Sikkerhedsstang
12. Støttefod
13. Fastspændingsbøjler



MAXBUILDER

Særlige sikkerhedsforskrifter

Læs og forstå disse sikkerhedsforskrifter, før du bruger motorcykelliften. Overtrædelse af anvisningerne kan medføre personskaade og/eller materielle skader!

Overskrid ikke motorcykelliftens maksimale løftekapacitet!

Motorcykelliften er kun beregnet til at løfte motorcykler.

Den må kun bruges på en hård plan flade, som ikke er glat. Fladen skal være ren, ryddet og belyst.

Rampen er kun beregnet til at hjælpe motorcyklen op på liften, når motorcykelliften er i sin laveste position.

Kontroller, at motorcyklen understøttes fuldstændigt af liftens platform, før du begynder at løfte den.

Motorcyklens baghjul må IKKE stå på rampen, og rampen må IKKE bruges til at understøtte motorcyklen, når den skal løftes.

Fastgør motorcyklen til liften med hjulklampen og egnede stropper, før motorcyklen løftes.

Sæt altid sikkerhedsstangen i motorcykelliften, når motorcyklen er løftet, så du undgår at sænke liften ved en fejl.

Motorcykelliften må IKKE flyttes, når der er last på den. Den må kun bruges på et fast sted til løft og sænkning af lasten. Motorcyklen skal hele tiden stå stabilt.

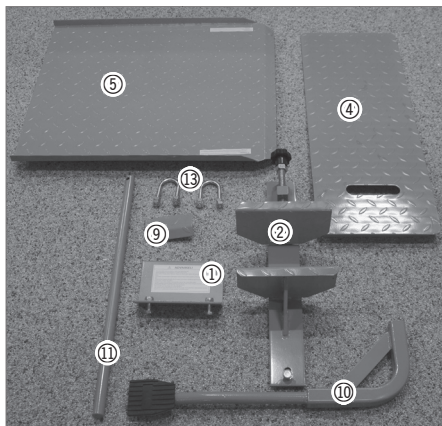
Der må IKKE laves ændringer på motorcykelliften.

Opbevar altid liften i sænket position, når den ikke er i brug.

Samling

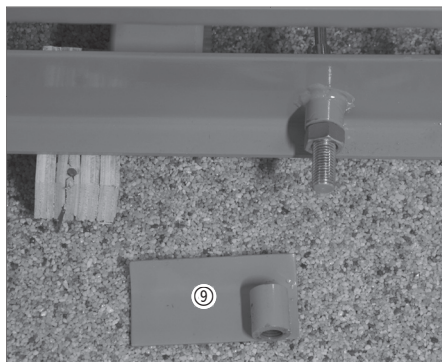
Vær 2 personer om at samle motorcykelliften.

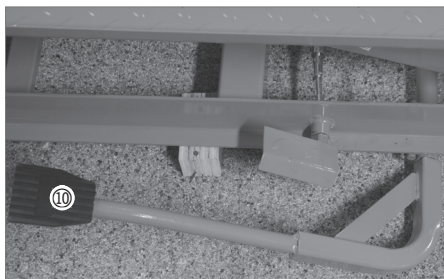
Pak motorcykelliften ud af emballagen, og læg alle løse dele op som vist. Anbring selve motorcykelliften på 2 stykker træ, så den er hævet nogle centimeter fra gulvet, da udløserpedalen ellers ikke kan monteres.



Skrue udløserpedalen (9) fast på gevindet, til den rører ved møtrikken, der allerede sidder på gevindet.

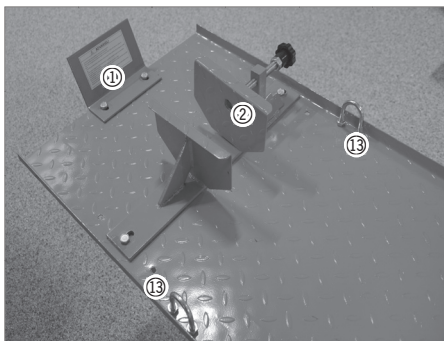
Kontraspænd møtrikken med en skrueøgle, så udløserpedalen låses fast på gevindet. Udløserpedalen skal pege opad i cirka samme vinkel som fodpedalen (10).





Monter fodpedalen (10) på akslen til pumpen.

Fjern de 2 stykker træ, som motorcykelliften ligger på.



Monter hjulklampen (2) på liftpladen (3) ved hjælp af bolte, skiver og møtrikker.

Monter fastspændingsbøjlerne (13) på liftpladen ved hjælp af møtrikker.

Monter stoppladen (1) forrest på liftpladen ved hjælp af bolte, skiver og møtrikker.

Brug

Anbring motorcykelliften på et hårdt, vandret underlag, og juster støttefodderne (12), så liften står stabilt.

Sænk liftpladen (3) til nederste position ved at trykke på udløserpedalen (9).

Kør motorcyklen op på liftpladen via rampen (5). Slå støttefoden ned, og spænd forhjulet fast i hjulklampen (2).

Spænd motorcyklen fast til fastspændingsbøjlerne med egnede stropper, så den ikke kan vælte.

Afmonter eventuelt rampen. Løft liftpladen helt ved at pumpe med fodpedalen (10), til liftpladen ikke kan komme længere op.

Stik sikkerhedsstangen (11) ind i de ønskede huller på støtten (6), og træd på udløserpedalen. Liftpladen sænkes og hviler på sikkerhedsstangen.

Afmonter eventuelt den aftagelige plade (4) for at få bedre adgang til motorcyklen nedefra.

Sænk liftpladen ved først at løfte den til den maksimale højde ved hjælp af fodpedalen og herefter tage sikkerhedsstangen ud. Kontrollér, at der ikke er noget under liftpladen, og sænk den til nederste position ved at træde på udløserpedalen. Monter rampen, hvis den blev afmonteret, og rul motorcyklen ned fra liften.

Sænk aldrig liftpladen for hurtigt!

Rengøring og vedligehold

Aftør motorcykelliften med en fugtig klud, og smør de bevægelige dele med smøreolie.

Smør pumpen med hydraulikolie af god kvalitet 1-2 gange om måneden. Påfyld olien gennem udluftningsventilen, mens du holder udløserpedalen nede.

Servicecenter

Bemærk: Produktets modelnummer skal altid oplyses i forbindelse med din henvendelse.

Modelnummeret fremgår af forsiden på denne brugsanvisning og af produktets typeskilt.

Når det gælder:

- Reklamationer
- Reservedele
- Returnvarer
- Garantivarer
- Åbent hverdage fra 07.00 til 17.00 (fredag til kl. 15.00)
- Tlf: +45 76 62 11 10
- Fax: +45 76 62 11 27
- E-mail: service@hpschou.com

Fremstillet i P.R.C.

6881

EU-Importør:

HP Schou A/S

Nordager 31

6000 Kolding

Danmark

© 2015 HP Schou A/S

Alle rettigheder forbeholdes. Indholdet i denne vejledning må ikke gengives, hverken helt eller delvist, på nogen måde ved hjælp af elektroniske eller mekaniske hjælpemidler, f.eks. fotokopiering eller optagelse, oversættes eller gemmes i et informationslagrings- og -hæntningssystem uden skriftlig tilladelse fra HP Schou A/S.

DK

NO

SE

FI

IS

MAXBUILDER

MOTORSYKKELLIFT

Innledning

For at du skal få mest mulig glede av din nye motorsykkellift, bør du lese denne bruksanvisningen før du tar motorsykkelliften i bruk.

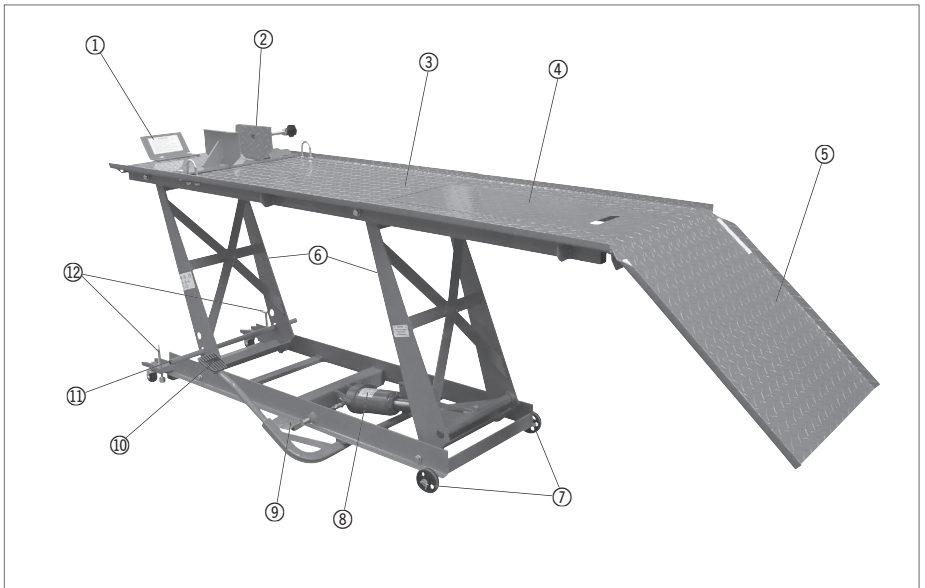
Vi anbefaler også at du tar vare på bruksanvisningen i tilfelle du skulle få behov for å lese informasjonen om igjen senere.

Tekniske spesifikasjoner

Min. løftehøyde:	180 mm
Maks. løftehøyde:	820 mm
Platemål:	2060×550 mm
Maks. belastning:	400 kg

Delene på motorsykkelliften

1. Stopplate
2. Hjullemme
3. Løfteplate
4. Avtakbar plate
5. Rampe
6. Støtte
7. Hjul
8. Hydraulikkylinder
9. Utløserpedal
10. Pedal
11. Sikkerhetsstang
12. Støttefot
13. Festebøyler



Spesielle sikkerhetsforskrifter

Les og forstå disse sikkerhetsanvisningene før du tar motorsykkelliften i bruk. Manglende overholdelse av sikkerhetsanvisningene kan medføre personskader og/eller materielle skader! Ikke overskrid motorsykkelliftens maksimale løftekapasitet!

Motorsykkelliften er bare beregnet til å løfte motorsykler.

Den skal bare brukes på et hardt og flatt underlag som ikke er glatt. Underlaget må være rent, ryddig og opplyst.

Rampen er bare beregnet til å gjøre det lettere å få motorsykkelen opp på liften når motorsykkelliften er i sin laveste posisjon.

Kontroller at motorsykkelen støttes helt opp av liftens plattform før du begynner å løfte den opp.

Motorsykkelen bakhjul skal IKKE stå på rampen, og rampen skal IKKE brukes til å støtte opp motorsykkelen når den skal løftes.

Fest motorsykkelen til liften med hjulklemmen og egnede stropper før du løfter opp sykkelen.

Sett alltid sikkerhetsstangen på motorsykkelliften når sykkelen er hevet, slik at du unngår å senke liften ved et uhell.

Motorsykkelliften må IKKE flyttes når det er last på den. Den skal bare brukes på et fast sted til løfting og senking av lasten. Motorsykkelen må hele tiden stå stabilt.

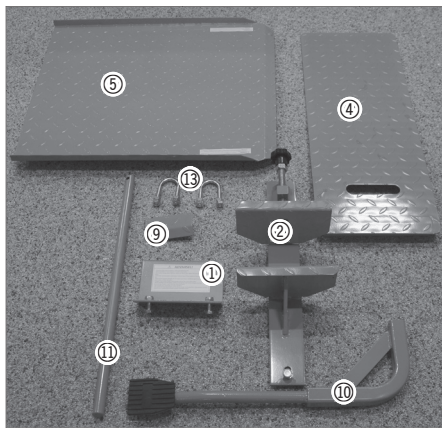
Det må IKKE gjøres endringer på motorsykkelliften.

Oppbevar alltid liften i senket posisjon når den ikke er i bruk.

Montering

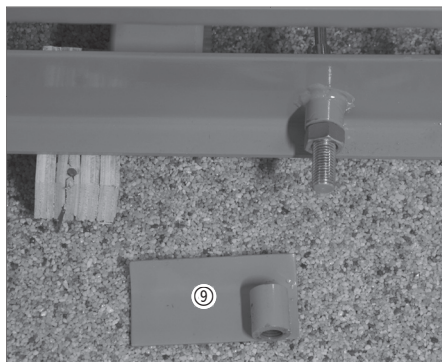
Vær to personer når motorsykkelliften skal monteres.

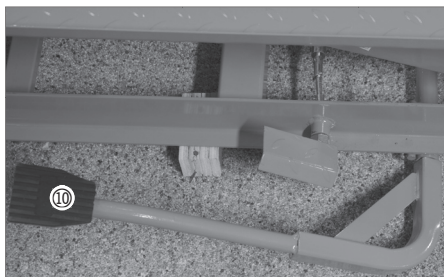
Fjern all emballasje fra motorsykkelliften, og legg alle løse deler utover som vist. Plasser selve motorsykkelliften på 2 trebiter slik at den kommer noen centimeter opp fra gulvet, for ellers er det ikke mulig å montere utløserpedalen.



Skrut utløserpedalen (9) fast på gjengene til den berører mutteren som allerede er montert på gjengene.

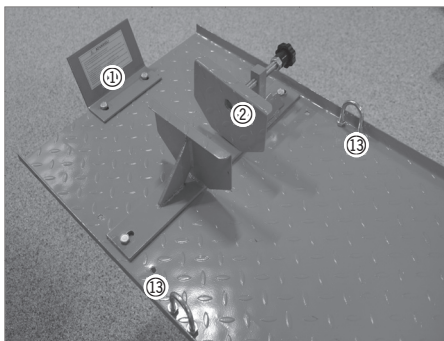
Stram mutteren med en skrunøkkel slik at utløserpedalen låses fast på gjengene. Utløserpedalen skal peke oppover i omtrent samme vinkel som fotpedalen (10).





Monter fotpedalen (10) på akselen til pumpen.

Fjern de to trebitene under motosykkelliften.



Monter hjulklemmen (2) på løfteplaten (3) ved hjelp av bolter, skiver og mutre.

Monter festebøylene (13) på løfteplaten ved hjelp av mutre.

Monter stopplaten (1) helt foran på løfteplaten ved hjelp av bolter, skiver og mutre.

Bruk

Plasser motorsykkelliften på et hardt, vannrett underlag og juster støtteføttene (12) slik at liften står stabilt.

Senk løfteplaten (3) til nederste posisjon ved å åpne utløserpedalen (9).

Kjør motorsykkelen opp på løfteplaten via rampen (5). Slå ned støttefoten og spenn forhjulet fast i hjulklemmen (2).

Fest motorsykkelen til festebøylene med egnede stropper slik at den ikke kan velte.

Demonter eventuelt rampen. Hev løfteplaten helt ved å pumpe med pedalen (10) til løfteplaten ikke kan komme høyere.

Stikk sikkerhetsstangen (11) inn i de ønskede hullene på støtten (6), og trå på utløserpedalen. Løfteplaten senkes og hviler på sikkerhetsstangen.

Fjern den avtakbare platen (4) hvis det er nødvendig for å få bedre tilgang til undersiden av motorsykkelen.

Senk løfteplaten ved først å løfte den til maksimal høyde ved hjelp av pedalen og deretter ta ut sikkerhetsstangen. Kontroller at det ikke sitter noe under løfteplaten, og senk den til nederste posisjon ved å trå på utløserpedalen. Monter rampen hvis den er fjernet, og rull motorsykkelen ned fra liften.

Unngå å senke løfteplaten for fort!

Rengjøring og vedlikehold

Tørk av motorsykkelliften med en fuktig klut og smør de bevegelige delene med smøreolje.

Smør pumpen med hydraulikkolje av god kvalitet 1-2 ganger om måneden. Etterfyll olje gjennom lufteventilen samtidig som du holder utløserpedalen nede.

Servicesenter

Merk: Ved henvendelser om produktet, skal modellnummeret alltid oppgis.

Modellnummeret står på fremsiden av denne bruksanvisningen og på produktets typeskilt.

Når det gjelder:

- Reklamasjoner
- Reservedeler
- Returvarer
- Garantivarer
- Åpent hverdager kl. 08.00-16.00
- Tlf.: +47 51 68 65 00
- E-post: kundeservice@hpschou.no

Produsert i Kina
6881
EU-importør:
HP Schou A/S
Nordager 31
DK-6000 Kolding
Danmark

© 2015 HP Schou A/S

Alle rettigheter forbeholdes. Innholdet i denne veiledningen må ikke gjengis, verken helt eller delvis, på noen måte ved hjelp av elektroniske eller mekaniske hjelpemidler, f.eks. fotokopiering eller opptak, og heller ikke oversettes eller lagres i et informasjonslagrings- og informasjonshentingsystem uten skriftlig tillatelse fra HP Schou A/S.

DK

NO

SE

FI

IS

MAXBUILDER

MOTORCYKELLYFT

Introduktion

För att du ska få så stor glädje som möjligt av din nya motorcykellyft rekommenderar vi att du läser denna bruksanvisning innan du börjar använda den.

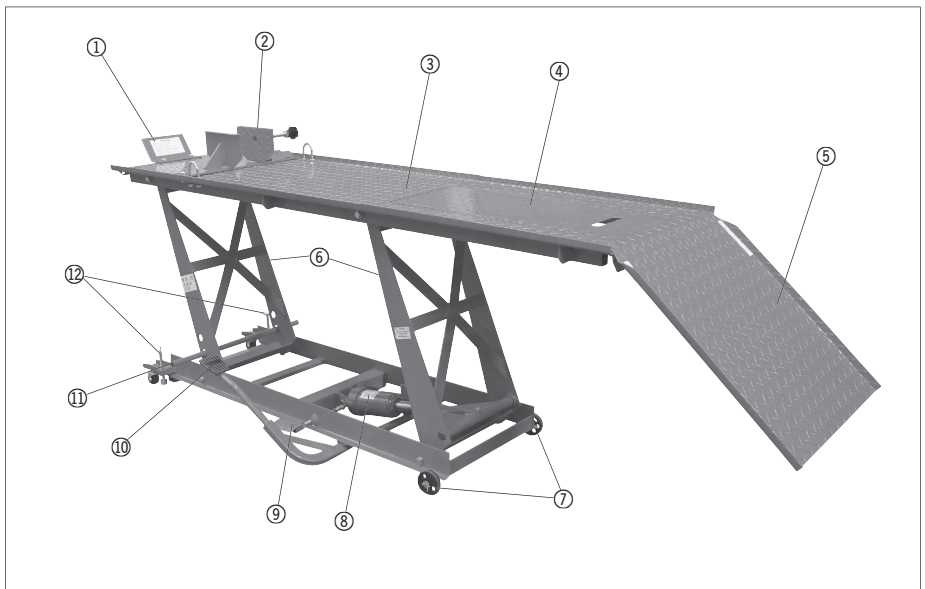
Vi rekommenderar dessutom att du sparar bruksanvisningen ifall du behöver läsa informationen om de olika funktionerna igen.

Tekniska data

Min. lyfthöjd:	180 mm
Max. lyfthöjd:	820 mm
Plattmått:	2060x550 mm
Max. belastning:	400 kg

Motorcykellyftens delar

1. Stopplatta
2. Hjulklamp
3. Lyftplatta
4. Avtagbar platta
5. Ramp
6. Stöd
7. Hjul
8. Hydraulcylinder
9. Utlösarpedal
10. Fotpedal
11. Säkerhetslås
12. Stödfot
13. Fastspänningsbyglar



MAXBUILDER

Säkerhetsföreskrifter

Se till att du har läst och förstått dessa säkerhetsföreskrifter innan du använder motorcykellyften. Om du inte följer anvisningarna kan det leda till personskador och/eller materiella skador!

Överskrid inte motorcykellyftens maximala lyftkapacitet!

Motorcykellyften är endast avsett för att lyfta motorcyklar.

Den får endast användas på hårt, jämnt underlag som inte är halt. Underlaget ska vara rent och upplyst.

Rampen är endast till för att hjälpa motorcykeln upp på lyften när motorcykellyften befinner sig i nedersta position.

Kontrollera att motorcykeln får fullständigt stöd av lyftens plattform innan du börjar lyfta den.

Motorcykelns bakhjul får INTE stå på rampen, och rampen får INTE användas för att stötta motorcykeln när den ska lyftas.

Fäst motorcykeln till lyften med hjulklampen och lämpliga remmar innan den lyfts.

Sätt alltid säkerhetslåset i motorcykellyften när motorcykeln är lyft, så att inte lyften sänks av misstag.

Motorcykellyften får INTE flyttas när det är last på den. Den får endast användas på en fast plats för lyftning och sänkning av lasten. Motorcykeln ska hela tiden stå stabilt.

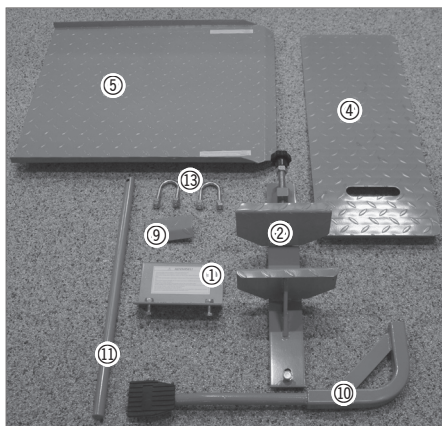
Det får INTE utföras några ändringar på motorcykellyften.

Förvara alltid lyften i sänkt läge när den inte används.

Montering

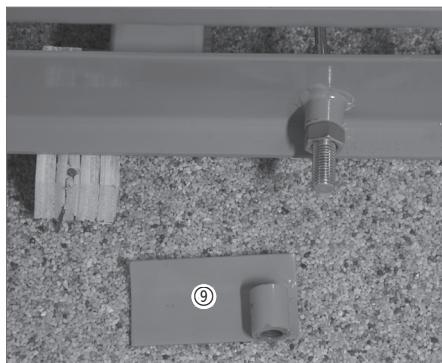
Var 2 personer för att montera motorcykellyften.

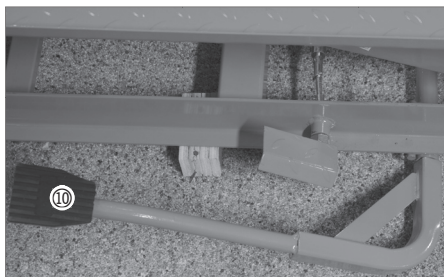
Packa upp motorcykellyften ur förpackningen och lägg alla lösa delar enligt bilden. Placera själva motorcykellyften på 2 trästycken, så att den är upplyft några centimeter från golvet, eftersom utlösarpedalen annars inte kan monteras.



Skruva fast utlösarpedalen (9) på gängan tills den vidrör muttern som redan sitter på gängan.

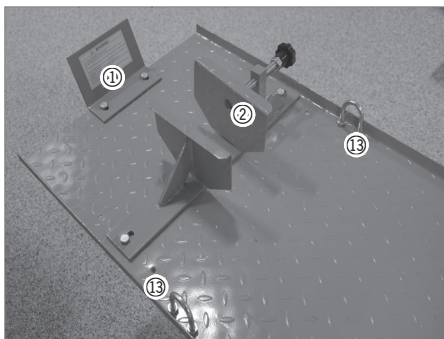
Dra åt muttern med en skruvnyckel så att utlösarpedalen låses fast på gängan. Utlösarpedalen ska peka uppåt i ca samma vinkel som fotpedalen (10).





Montera fotpedalen (10) på axeln till pumpen.

Ta bort de 2 trästyckena som motorcykellyften ligger på.



Montera hjulkampen (2) på lyftplattan (3) med bultar, brickor och muttrar.

Montera fastspänningsbyglarna (13) på lyftplattan med muttrar.

Montera stopplattan (1) framtill på lyftplattan med bultar, brickor och muttrar.

Användning

Placera motorcykellyften på ett hårt, horisontellt underlag och justera stödfötterna (12) så att lyften står stabilt.

Sänk lyftplattan (3) till nedersta läget genom att trycka på utlösarpedalen (9).

Kör upp motorcykeln på lyftplattan via rampen (5). Fäll ner stödfoten och spänn fast framhjulet i hjulkampen (2).

Fäst motorcykeln med lämpliga remmar så att den inte kan välta.

Demontera eventuellt rampen. Lyft lyftplattan helt genom att pumpa med fotpedalen (10) tills lyftplattan inte kan komma längre upp.

Stick in säkerhetslåset (11) i de önskade hålen på stödet (6) och trampa på utlösarpedalen. Lyftplattan sänks och vilar på säkerhetslåset.

Ta eventuellt av den avtagbara plattan (4) för att lättare komma åt motorcykeln underifrån.

Sänk lyftplattan genom att först lyfta den till maximal höjd med hjälp av fotpedalen och därefter ta ut säkerhetslåset. Kontrollera att det inte sitter något under lyftplattan och sänk den till nedersta läget genom att trampa på utlösarpedalen. Montera rampen om den har monterats av och rulla ner motorcykeln från lyften.

Sänk aldrig lyftplattan för snabbt!

Rengöring och underhåll

Torka av motorcykellyften med en fuktig trasa och smörj de rörliga delarna med smörjolja.

Smörj pumpen med hydraulolja av god kvalitet 1–2 gånger i månaden. Fyll på olja genom utluftningsventilen medan du håller nere utlösarpedalen.

Servicecenter

OBS! Produktens modellnummer ska alltid uppges vid kontakt med återförsäljaren.

Modellnumret finns på framsidan i denna bruksanvisning och på produktens märkplåt.

När det gäller:

- Reklamationer
- Reservdelar
- Returvaror
- Garantivaror
- Öppet vardagar från 07.00 til 17.00 (fredag till kl. 15.30)
- Tel.: +46 (0)451 381 987
- Fax: +46 (0)451 414 00
- E-mail: service@hpverktyg.se

Tillverkad i Folkrepubliken Kina (PRC)

6881

EU-importör:

HP Schou A/S

Nordager 31

6000 Kolding

Danmark

© 2015 HP Schou A/S

Alla rättigheter förbehålles. Innehållet i denna bruksanvisning får inte på några villkor, varken i sin helhet eller delvis, återges med hjälp av elektroniska eller mekaniska hjälpmedel, t.ex. genom fotokopiering eller fotografering, ej heller översättas eller sparas i ett informationslagrings- och informationshämtningsystem, utan skriftligt medgivande från HP Schou A/S.

DK

NO

SE

FI

IS

MAXBUILDER

MOOTTORIPYÖRÄNOSTIN

Johdanto

Saad moottoripyöränostimesta suurimman hyödyn, kun luet sen käyttöohjeen läpi ennen laitteen käyttöönottoa.

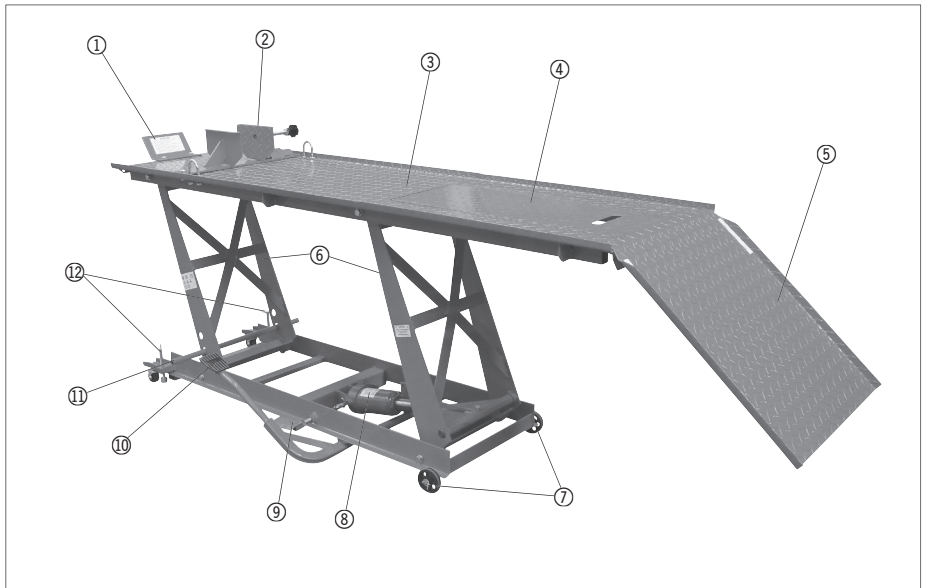
Säilytä tämä käyttöohje, jotta voit tarvittaessa palauttaa mieleesi moottoripyöränostimen toiminnot.

Tekniset tiedot

Pienin nostokorkeus:	180 mm
Suurin nostokorkeus:	820 mm
Levyn mitat:	2060 × 550 mm
Suurin sallittu kuormitus:	400 kg

Moottoripyöränostimen osat

1. Pysäytinlevy
2. Pyörän pidike
3. Nostolevy
4. Irrotettava levy
5. Luiska
6. Tuki
7. Pyörä
8. Hydraulikkasyylinteri
9. Laukaisupoljin
10. Jalkapoljin
11. Turvatanko
12. Tukijalka
13. Kiinnityssangat



MAXBUILDER

Erityiset turvallisuusohjeet

Lue ja ymmärrä nämä turvallisuusohjeet ennen kuin otat moottoripyöränostimen käyttöön. Ohjeiden laiminlyönti voi aiheuttaa henkilövahinkoja ja/tai aineellisia vahinkoja.

Älä ylitä moottoripyöränostimen enimmäisnostokkykyä.

Moottoripyöränostin on suunniteltu moottoripyörrien nostamiseen.

Sitä voidaan käyttää vain kovalla tasaisella pinnalla, joka ei ole sileä. Pinnan on oltava puhdas, tyhjä ja valaistu.

Luiskan avulla pyörä saadaan nostimelle tämän ollessa ala-asennossaan.

Varmista, että moottoripyörä on tuettu täysin nostimen alustalle ennen kuin aloitat pyörän nostamiseen.

Moottoripyörän takapyörä EI saa olla luiskalla EIKÄ luiskaa SAA käyttää moottoripyörän tukemiseen nostamisen aikana.

Kiinnitä moottoripyörä nostimeen pyöräkiinnittimellä ja sopivilla hihnoilla ennen pyörän nostamista.

Aseta nostimen varmistustanko aina paikalleen, kun moottoripyörä on ylhäällä. Näin nostimen laskeutuminen vahingossa voidaan välttää.

Moottoripyöränostinta EI saa siirtää sen ollessa kuormattuna. Nostinta saa käyttää vain sen ollessa paikallaan kuorman nostamiseen ja laskemiseen. Moottoripyörän on tänä aikana oltava vakaa.

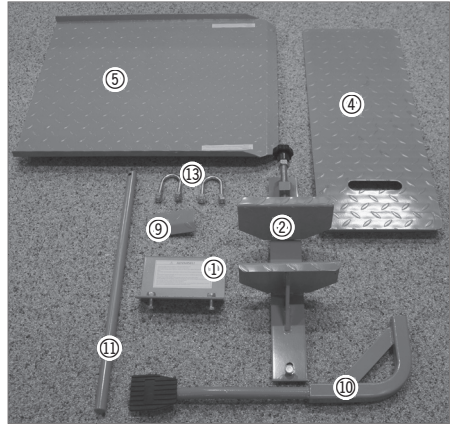
Moottoripyöränostimeen EI saa tehdä muutoksia.

Säilytä nostolaite aina ala-asennossa, kun sitä ei käytetä.

Kokoaminen

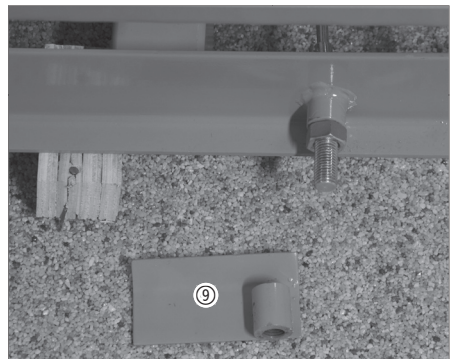
Moottoripyöränostimen kokoamiseen tarvitaan kaksi henkilöä.

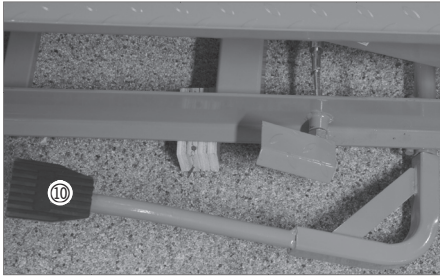
Pura moottoripyöränostimen osat pakkauksesta ja aseta kaikki irto-osat esille kuvassa esitetyllä tavalla. Aseta moottoripyöränostin kahden puupalikan päälle siten, että nostin on muutaman senttimetrin irti lattiasta. Laukaisupoljinta ei voida muuten asentaa.



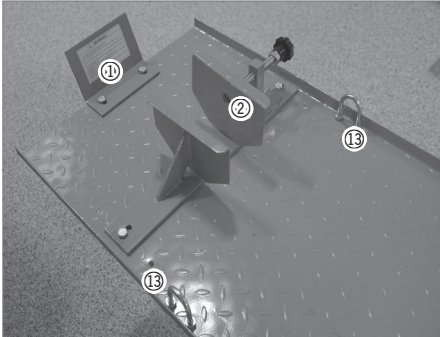
Kiinnitä laukaisupoljin (9) ruuvilla kierteeseen siten, että se koskettaa kierteessä valmiina olevaa mutteria.

Kiristä mutteri ruuviavaimella siten, että laukaisupoljin lukittuu kierteeseen. Laukaisupolkimen on osoitettava ylöspäin suunnilleen samassa kulmassa kuin jalkapoljin (10).





Asenna jalkapoljin (10) pumpun akseliin. Poista kaksi puupalikkaa moottoripyöränostimen alapuolelta.



Asenna pyörän pidike (2) nostolevyyn (3) pulteilla, levyillä ja muttereilla. Asenna nostolevyn kiinnityssangat (13) muttereilla. Asenna pysäytinlevy (1) nostolevyn etuosaan pulteilla, levyillä ja muttereilla.

Käyttäminen

Aseta nostolaite kovalle, vaakasuoralle alustalle ja säädä tukijalat (12) niin, että nostolaite seisoo vakaasti.

Laske nostolevy (3) ala-asentoon painamalla laukaisupoljinta (9).

Aja moottoripyörä nostolevylle luiskaa (5) pitkin. Käännä tukijalka alas ja kiinnitä etupyörä pyörän pidikkeeseen (2).

Kiinnitä moottoripyörä kiinnityssankoihin sopivilla kiinnikkeillä siten, että se ei pääse kaatumaan.

Irrota luiska. Nosta nostolevy pumpaamalla jalkapoljinta (10), kunnes se ei enää nouse.

Työnnä turvatanko (11) haluttuun tuen (6) reikään ja paina laukaisupoljinta. Nostolevy laskee ja lepää turvatangon varassa.

Paranna pääsyä moottoripyörän alaosiin poistamalla mahdollinen irrotettava levy (4).

Laske nostolevy nostamalla se ensin enimmäiskorkeuteen jalkapolkimella ja irrottamalla sen jälkeen turvatanko. Varmista, että nostolevyn alla ei ole mitään, ja laske se ala-asentoon painamalla laukaisupoljinta. Asenna luiska, jos se on irrotettu, ja siirrä moottoripyörä alas nostolaitteesta.

Älä laske nostoalustaa liian nopeasti.

Puhdistus ja kunnossapito

Pyyhi moottoripyöränostin kostealla liinalla ja voitele liikkuvat osat voiteluöljyllä.

Voitele pumppu hyvälaatuisella hydraulioöljyllä 1–2 kertaa kuukaudessa. Lisää öljyä ilmanpoistiventtiin kautta pitäen laukaisupoljinta alhaalla.

Huoltokeskus

Huomaa: Tuotteen mallinumero on aina mainittava mahdollisessa yhteydenotossa.

Mallinumeron voi tarkistaa tämän käyttöohjeen etusivulta ja tuotteen tyyppikilvestä.

Kun asia koskee:

- Reklamaatioita
- Varaosia
- Palautuksia
- Takuuasioita
- Avoinna arkisin klo 7 –17
(Paitsi perjantaisin klo 7 –15.30)
- Puhelin: +358 (0)19-2217 000
- Faksi: +358 (0)19-2217 099
- Sähköposti: myynti@hpvfi.com

Valmistettu Kiinassa
6881
EU-tuoja:
HP Schou A/S
Nordager 31
6000 Kolding
Tanska

© 2015 HP Schou A/S

Kaikki oikeudet pidätetään. Tämän käyttöohjeen sisältöä ei saa jäljentää kokonaan eikä osittain millään tavalla sähköisesti tai mekaanisesti, esimerkiksi valokopioimalla tai -kuvaamalla, eikä kääntää tai tallentaa tiedontalennus- ja hakujärjestelmään ilman HP Schou A/S:n kirjallista lupaa.

DK

NO

SE

FI

IS

MAXBUILDER

MÓTORHJÓLALYFTA

Inngangur

Til að fá sem mest út úr nýju mótórhjólalyftunni skal lesa þennan leiðarvísi áður en lyftan er tekin í notkun.

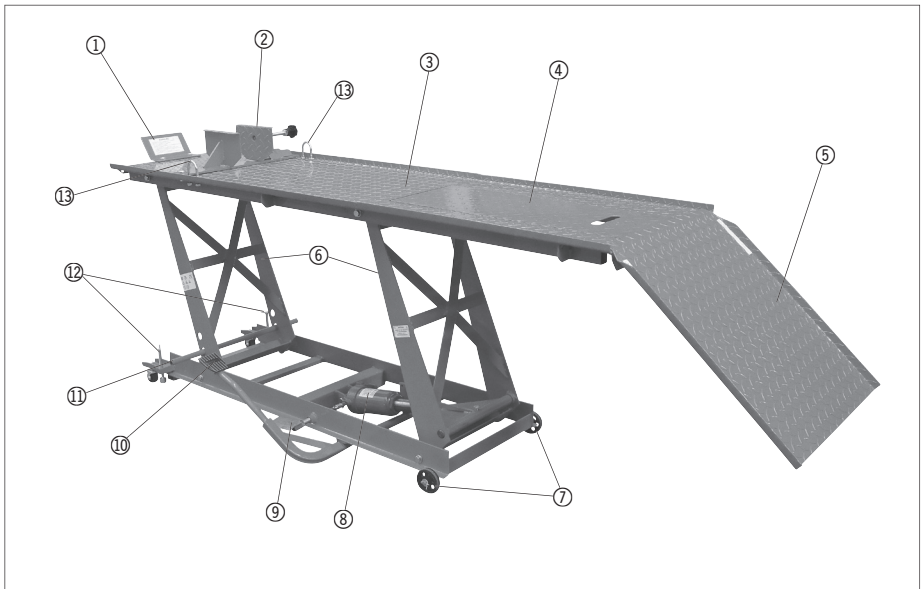
Geyma skal leiðbeiningarnar á vísum stað svo hægt sé að grípa til þeirra síðar.

Tæknilegar upplýsingar

Lágmarkslyftihæð:	180 mm
Hámarkslyftihæð:	820 mm
Mál plötu:	2060×550 mm
Hámarksálag:	400 kg

Helstu íhlutir

1. Stöðvunarplata
2. Hjólakledda
3. Lyftuborð
4. Laus plata
5. Rampur
6. Stoðir
7. Hjól
8. Vökvatjakkur
9. Losunarfótstig
10. Fótstig
11. Öryggisbolti
12. Stuðningsfætur
13. Klemmufestingar



MAXBUILDER

Sérstakar öryggisleiðbeiningar

Þessar öryggisleiðbeiningar skal lesa og skilja áður en mótörhjólalyftan er notuð. Sé það ekki gert getur það leitt til eignatjóns og/eða líkamstjóns!

EKKI skal fara yfir hámarkslyftigetu mótörhjólalyftunnar!

Mótörhjólalyftan er einungis ætluð til að lyfta mótörhjólum.

Hana má einungis nota á hörðu, flötu yfirborði sem er ekki rennislétt. Yfirborðið verður að vera hreint, laust við aðskotahluti og vel upplýst.

Rampurinn er eingöngu ætlaður til að koma mótörhjólinu upp á lyftuna þegar hún er í lægstu stöðu.

Gangið úr skugga um að mótörhjólíð hvíli alveg á lyftupallinum áður en byrjað er að lyfta því.

Afturhjólmótörhjólins má EKKI vera á rampinum og EKKI má nota rampinn til að styðja við mótörhjólíð þegar því er lyft.

Festið mótörhjólíð við lyftuna með hjólaklemmuni og hentugum ólum áður en því er lyft.

Setjið öryggisboltann alltaf inn í mótörhjólalyftuna eftir að mótörhjólinu hefur verið lyft til að koma í veg fyrir að lyftan sé látin síga fyrir slysi.

EKKI má færa mótörhjólalyftuna þegar byrði hvílir á henni. Hana má einungis nota á föstum stað til að lyfta byrðinni og láta hana síga. Mótörhjólíð verður alltaf að vera stöðugt.

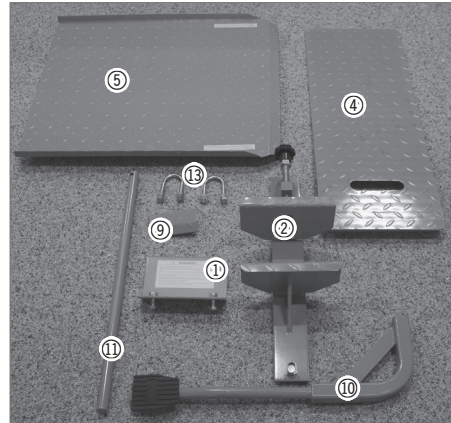
EKKI má gera neinar breytingar á mótörhjólalyftunni.

Ávallt skal geyma lyftuna í lægstu stöðu þegar hún er ekki í notkun.

Samsetning

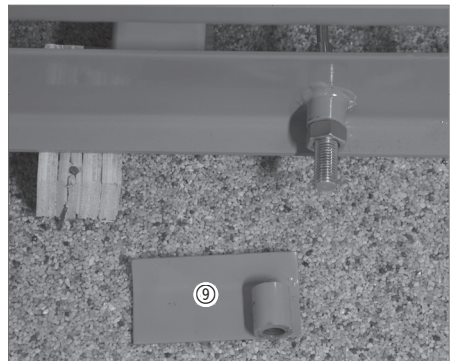
Það þarf tvo til að setja mótörhjólalyftuna saman.

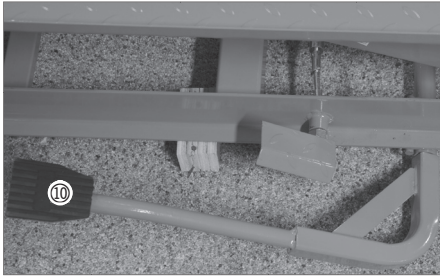
Takið mótörhjólalyftuna úr umbúðunum og leggið alla lausa hluta niður eins og sýnt er. Leggið mótörhjólalyftuna sjálfa ofan á tvo viðarbúta þannig að hún hvíli nokkra sentimetra frá gólfi því að öðruvísi er ekki hægt að koma losunarfótstiginu fyrir.



Skrúfið losunarfótstigið (9) tryggilega á gengjuna þar til það snertir róna sem þegar er fyrir á gengjunni.

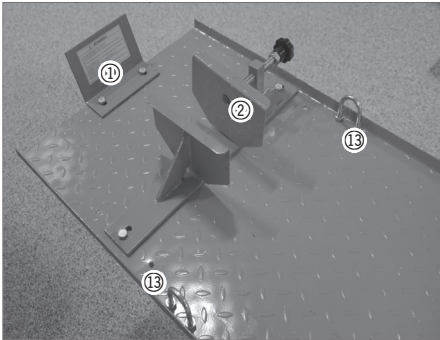
Herðið róna með skrúflykli til að losunarfótstigið festist tryggilega við gengjuna. Losunarfótstigið ætti að vísa út með u.þ.b. sama horni og fótstigið (10).





Komið fótstiginu (10) fyrir á skafti dællunnar.

Fjarlægjið viðarbútana tvo sem mótörhjóla lyftan hvílir á.



Festið hjólaklemmuna (2) á lyftuborðið (3) með boltum, skinnum og róm.

Festið klemmufestingarnar (13) á lyftuborðið með róm.

Festið stöðvunarplötuna (1) á framenda lyftuborðsins með boltum, skinnum og róm.

Notkun

Setjið mótörhjóla lyftuna á hart, lárétt yfirborð og stillið stuðningsfæturla (12) þannig að lyftan sé stöðug.

Látið lyftuborðið (3) síga í lægstu stöðu með því að ýta á losunarfótstigið (9).

Keyrið mótörhjólið upp á lyftuborðið með því að nota rampinn (5). Setjið standarann niður og festið framhjólið tryggilega í hjólaklemmuna (2).

Festið mótörhjólið tryggilega í klemmufestingarnar með hentugum ólum þannig að það velti ekki.

Fjarlægjið rampinn ef við á. Lyftið lyftuborðinu alla leið upp með fótstiginu (10) þangað til það fer ekki hærra.

Setjið öryggisboltann (11) inn í rétt göt á stoðinni (6) og ýtið á losunarfótstigið. Lyftuborðið sígur þar til það hvílir á öryggisboltanum.

Fjarlægjið lausu plötuna (4) ef þess er þörf til að auðvelda aðgang að neðri hluta mótörhjóla lyftunnar.

Látið lyftuborðið síga með því að lyfta því fyrst í hámarkshæð með fótstiginu og fjarlægja svo öryggisboltann. Athugið hvort eitthvað sé undir lyftuborðinu og látið það síga í lægstu stöðu með því að ýta á losunarfótstigið. Setjið rampinn aftur á ef hann var tekinn af og rúllið mótörhjólinu af lyftuborðinu.

Aldrei láta lyftuborðið síga of hratt!

Hreinsun og viðhald

Strjúkið af með rökum klút. Smyrjið hreyfanlega hluta með olíu.

Smyrjið dæluna með góðum glussa 1–2 sinnum í mánuði. Fyllið á glussa gegnum aftöppunarlokann og haldið losunarfótstiginu niðri á meðan.

Þjónustumiðstöð

Athugasemd: Gefið upp tegundarnúmer vörunnar í tengslum við allar fyrirspurnir.

Tegundarnúmerið er framan á þessari handbók og á merkiplötu vörunnar.

Vegna:

- Kvartana
- Varahluta
- Vöruskila
- Ábyrgðarmála
- Opíð virka daga frá kl. 07:00 til 17:00 (föstudaga til 15:00)
- Sími: +45 76 62 11 10
- Fax: +45 76 62 11 27
- Netfang: service@hpschou.com

Framleitt í Alþýðulýðveldinu Kína

6881

Innflytjandi í ESB:

HP Schou A/S

Nordager 31

6000 Kolding

Danmörk

© 2015 HP Schou A/S

Allur réttur áskilinn. Efni þessa leiðarvísis má ekki afrita, að hluta eða í heild, með rafrænum eða vélrænum hætti (s.s. með ljósritun eða skönnun) né þýða það eða geyma það í gagnagrunni eða geymslakerfi án skriflegs samþykkis frá HP Schou A/S.

DK

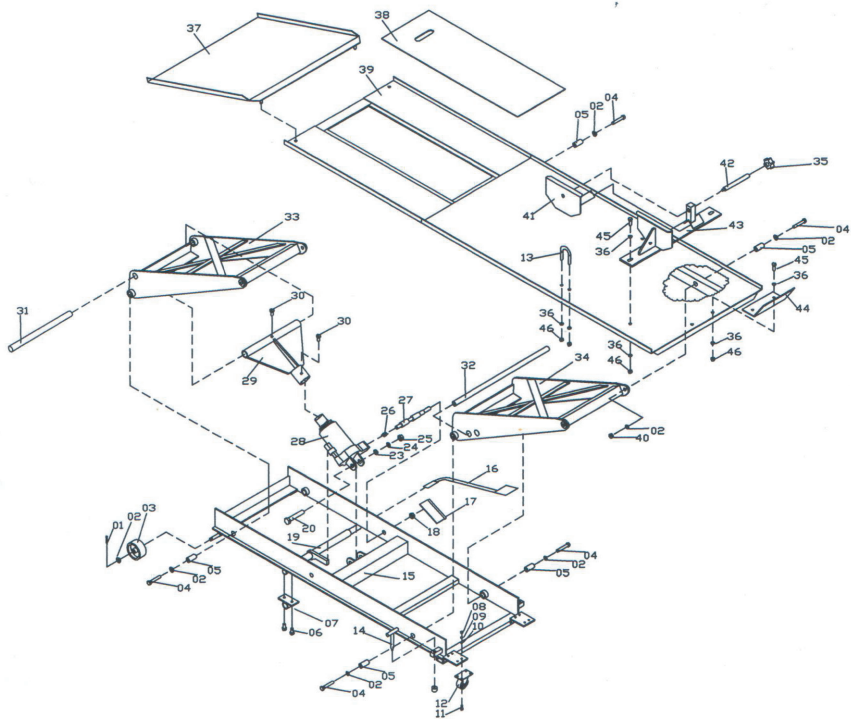
NO

SE

FI

IS

MAXBUILDER



PARTS NEEDED		
PART	DESCRIPTION	QTY
1	Pin	2
2	Ø12 Washer	18
3	Front wheel	2
4	Bolt M12x60	8
5	Liner tube	4
6	Bolt M8x20	2
7	Plate	1
8	Nut M6	8
9	Ø6 Washer	8
10	Ø6 Spring Washer	8
11	Bolt M6x16	8
12	Caster	2
13	* U * Bolt	2
14	Adjusting screw	2
15	Base assy	1
16	Lift foot pedal	1
17	Footplate	1
18	Nut M16	1
19	Controller	1
20	Bolt M16x85	1
23	Ø16 Washer	1
24	Ø16 Spring Washer	1

PARTS NEEDED		
PART	DESCRIPTION	QTY
25	Nut M16	1
26	Spring	1
27	Release valve spindle	1
28	Hydraulic Pumpe	1
29	Jockey	1
30	Bolt M10x16	2
31	Pin	1
32	Locking Bar	1
33	Lifting arm	1
34	Lifting arm	1
35	Handle	1
36	Ø10 Washer	12
37	Ramp	1
38	Sliding plate	1
39	Platform	1
40	Nut M12	4
41	Left side vice	1
42	Bolt	1
43	Right side vice	1
44	Baffle plate	1
45	Bolt M10x25	4
46	Nut M10	4