

Tack för att du väljer iDeck[®]

Kontrollera alltid efter synliga fel eller skador. Varor som har används eller er är modifierade kan inte reklameras. Förvara produkten skyddat och på en plan yta.

För att bibehålla reklamationsrätt/garanti på produkten - och för att uppnå bästa resultat, måste följande följande vara uppfyllt:

- Använd endast original iDeck[®] tillbehör.
- Följ den här monterings anvisningen.

Dessa instruktioner är för följande iDeck[®] komposit serien:

Budget[®], Standard[®], Classic[®] Premium[®] och Supreme Marine.
200 mm Classic monteras på samma sätt, men med stål montage-clips.

Monteringsanvisning

Maximalt tillåtet regel avstånd, från centrum till centrum på regel:

30 cm. C/C	40 cm. C/C
Budget 20 x 150	Standard 23 x 146
	Classic 25 x 150
	Classic 25 x 200
	Premium 25 x 145
	Premium 23 x 146
	Supreme 19 x 140

Ovanstående gäller vanliga privata terrass-ytor och gångarealer där brädor är monterade i rät vinkel mot reglarna. För andra ändamål, till exempel kommersiella projekt och / eller tyngre laster, måste avståndet mellan reglarna minskas.

Underlag

iDeck[®] kan monteras på regler av trä, komposit, stål eller aluminium. Denna anvisning är baserad på regler av trä. För att optimera livslängden, använd tryckimpregnerat, torrt trä, i en god kvalitet.

Ventilation

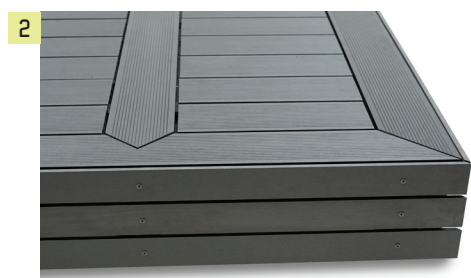
Ventilation är nödvändig för att säkerställa den längsta livslängden av kompositmaterialet och underlaget.

- iDeck komposit produkter monteras alltid minst 25 mm från fast mark - och gärna mer så att hela strukturen blir effektivt ventilerat.
- Om man väljer att stänga sidorna, eller om konstruktionen inte kan ventileras från åtminstone två sidor, skall ventilationsgaller monteras på minst 2 sidor - eller åtminstone 2 ställen på ytan.

Konstruktion

Planera regelkonstruktionen noggrant. Det är av yttersta vikt att underlaget är 100% tilpasat. Du kan relativt enkelt uppgradera ditt projekt från ordinarie till extraordinarie genom att använda lite extra resurser på underkonstruktionen. (1 + 2)

Det är under planeringen av underlaget att man måste besluta om du vil göra området med en omkretsande bård och om du vill undvika traditionella plankända samlingar - och använde Cross-clips, om du vill använda Trim listor för att göra avslutningar, och så vidare. (1 + 2)



Expansion / kontraktion

Alla komposit produkter expanderar vid uppvärmning - och krymper vid kylning.

Det är lämpligt att acklimatisera komposit produkter på byggplatsen, under minst 72 timmar.

Det är också lämpligt att acklimatisering, tillkapning och montering sker under samma temperaturbetingelser.

Håll alltid lämplig avstånd till fasta byggnads delar. Minimum av 7 mm i kompositens bredd riktning och minimum 15 mm i längdriktningen.

Om kompositen acklimatiserad ordentligt - och installeras i ungefär 10 graders värme, expandera en plank cirka 0,5 mm / meter, i längdriktningen per 10 grader av ytterligare uppvärmning

I praktiken, under ovan angivna betingelser, är det lämpligt att hålla ett avstånd av 7 mm vid plankända-samlingar. (3)
Anvend Ø 8 mm hål for Trimskrubar.

Använda av clips

Plast monteringsclips och stål clips används under samma sätt.

Använd alltid två clips på varje plankände. Installera en bygel på huvudregeln så att varje clips vilar säkert på en hel regel. (4)

Skraven införs lätt i clipsen - och clipsen / skruven skjutas fram, från plank-änden, in på plats över reglarna.

Undvik att skruva för hårt i plastclips. Skruven skall endast fästas i försänkningen i plastdelen. (5)

Tvinga inte ihop brädorna i breddriktningen. - Håll bara brädan lätt på plats mot clipsen som håller avståndet till nästa plank.

Cross-clips används för montering av bort och tvär plankor. (6)

Start clips används i montering av den första raden av plankor. (7)

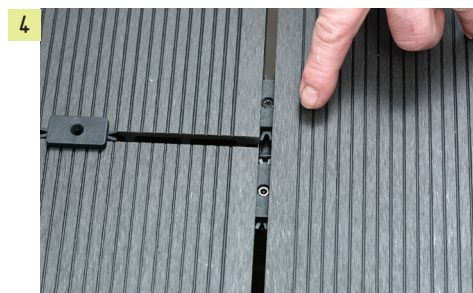
Vatten på komposit ytor

Helt naturligt, kommer det, liksom på alla andra material som används utomhus, att stå regnvatten på komposit ytan.

Om du vill minimera vatten, är det nödvändigt att skapa ett effektiv fall på hela strukturen, till exempel. 2-3 mm per löp-meter i längdriktningen av brädorna.

Det kan uppstå lättare håligheter på ytan av brädorna, såväl som lättare böjning kan ske mellan reglarna - och her kommer regnvatten att stå mer uppenbara och längre, men torkar naturligtvis upp igen.

Monteringsanvisning



Sammanfattning

Följande ersätter inte en noggrann läsning av monteringsanvisningar

1 Planera hela understrukturen noggrant.

OBS!

- Du måste planera din slutresultatet innan du börjar med underkonstruktion.
- Du slipper traditionella ändskarvar om du använder tvärbrädor. Kom ihåg att skapa ett effektivt fall, om du vill minimera stående vatten.
- Tänk på att effektiv ventilation krävs.
- Ta alltid hänsyn till rörelser i värme / kyla.

2 Montera understrukturen.

3 Använd Stål starta clips i den första raden av brädor eller bårder.

4 Lägg till en ny rad av brädor.

5 Sätt skruvarna i plastclips - och skjut, från endan av brädorna, clips/skruva inn på plats över reglarna.

6 Tvinga inte brädorna hårt tillsammans i sidled. Undvik överskruva plast montageclipsen.

7 Använd alltid dubbellregel vid ändskarvar.

8 Använd alltid 2 x 2 clips om du gör ändskarvar.

9 Använd Cross-clips där du samlar ändar mot de längsgående brädor (tvärbrädor och bårder)

Generellt

Närvarande er uteslutande vägledande.

Det er byggherrens ansvar at eventuell lagstiftning uppfyllas.

DLH innestår inte for eventuelle fel eller brist i underkonstruktionen.

Undantag fra - og ændringer i nærvarande måsta föreligga skriftligt for att vara gällande.

Text och innehåll i närvarande är DLH's egendom under lagen om upphövsrätt.

Se separate villkor for reklamationsrätt / garanti på www.dlh.dk