

Läggningssanvisning

Laminatgolv med Unifit klicklåssystem

Allt du
behöver veta
för att lägga
laminatgolv

Läggning av laminatgolv

Det är lätt att lägga Tarketts laminatgolv. Brädorna viks enkelt samman utan lim eller specialverktyg. Du kan lägga ditt nya laminatgolv direkt på ditt gamla golv, oavsett om det är ett trägolv eller ett plastgolv.

Förutsättningar

Underlaget skall vara plant, fast, torrt och rent samt uppfylla krav enligt gällande AMA Hus klass A (max buktighet 3 mm på 2 meter mätlängd, 2 mm på 1 meter mätlängd och 1,2 mm på 25 centimeter mätlängd). Relativ fuktighet (RF) i underlag av normal konstruktionsbetong får inte överskrida 90 % RF mätt enligt aktuell utgåva av AMA Hus. Notera att detta värde endast gäller för byggfukt och inte fuktillskott vid golv på mark, över pannrum, med golvvärme, över högtemperaturrör i golv och dylikt.

Laminatgolv läggs flytande vilket innebär att laminat golvet inte skall förankras (d.v.s. vare sig spikas eller limmas) i underlaget. Golvet ska kunna röra sig fritt med förändringar i inomhusklimatet. Det får inte låsas fast av tyngre föremål t.ex. köksinredning, kaminer eller tunga skåp.

Laminatgolv skall inte läggas i våtutrymmen, såsom tvättstuga, bastu eller badrum. Rådgör med din golvhandlare.

Verktyg

Följande verktyg behövs: hammare, fogsvans, stick- eller cirkelsåg, tumstock, vinkelhake, penna, borr och stämjärn. Använder du stick- eller cirkelsåg ska du såga brädan från baksidan. Använder du en vanlig fogsvans ska du såga brädan från ovasidan.

Rätt klimat

Efter som laminatgolv till största delen består av träbaserade råvaror är det mycket viktigt att ha rätt temperatur och luftfuktighet under lagring, vid läggning och under golvets användning. Temperaturen ska vara minst +18°C i underlaget och rummet vid läggning, den relativa luftfuktigheten, RF, ska vara 30-60%. Paketen skall lagras i detta klimat i god tid före läggning (minst 48 timmar) för att få rätt temperatur och RF. Bryt inte förpackningen förrän precis innan du ska lägga brädorna.

När golvet används kan låg RF medföra springor och att golvet skålar sig. För hög RF kan medföra att golvet kuper eller reser sig.

Fuktskydd

På bjälklag med en relativ fuktighet lägre än 60% är fuktskydd normalt inte nödvändigt. En ångspärr ska alltid appliceras om fukt kan misstänkas förekomma i undergolvet. Dessutom alltid när undergolvet är betongplatta på mark, lättbetongbjälklag, golv över fuktiga

och varma utrymmen (tvättstugan, pannrum etc.), golv med ingjutna eller friliggande värmeslingor samt på bjälklag över kryputrymme.

Ångspärren ska bestå av en åldersbeständig polyetenfolie, min. tjocklek 0,20 mm. Det behövs även ett stegljudsunderlag som Tarkofoam II eller grålumppapp, alternativt Tarkoflex II (kombinerad ångspärr/stegljudsunderlag) enligt AMA hus krav.

På laminatgolv med akustikbaksida skall du INTE använda ett separat stegljudsunderlag eller kombinerad ångspärr utan endast ångspärr.

Ångspärren skall läggas omlott minst 200 mm. Om RF överstiger 90 % skall inte ett laminatgolv installeras. Vid risk för tillskjutande fukt rekommenderar vi en ventilerad fuktspärr. Detta bör även kombineras med mekanisk ventilation.

Vid läggning av laminat på denna typ av underlag ska först en tryckfördelande skiva (t.ex. masonit, plywood eller spånskiva, min. 6 mm tjocklek) samt mellanlägg av grålumppapp installeras ovanpå fuktspärren.

Golvvärme

Tarketts laminatgolv går att installera på vattenburna och självbegränsande elektriska golvvärmesystem. Yttemperaturen får aldrig överstiga +27°C. Använd alltid ångspärr vid golvvärme.

Golvvärme medför att golvet blir torrare än med andra typer av uppvärmning, vilket kan ge mer springor och skålning av ytan. Kontakta Din återförsäljare för mer information.

Planera läggningen

Maximal läggningssyta är 10x10 meter utan rörelsefog. Brädorna bör helst läggas längs med infallande ljus.

Innan du börjar lägga golvet bör du mäta upp rummets bredd (minus rörelsefogens totala bredd på ca 16-20 mm) och se om sista brädraden kommer att bli smalare än 50 mm. Om så är fallet bör du kapa några centimeter på första brädraden du lägger, så att du får en bredd som överstiger 50 mm när du lägger in sista raden.

Inspektera

Kontrollera brädorna innan och under tiden du lägger golvet. Brädor med synbara fel eller avvikande utseende skall inte läggas in. Den som installerar golvet är ansvarig för att felaktigt/avvikande material inte monteras. Vi ersätter givetvis defekt material men ersätter inga kringkostnader när felaktigt material installeras.

Skapa en rörelsefog

Trä är ett levande material, vilket gör att ett laminatgolv som lagts flytande, trots lamellkonstruktionen, kommer att röra sig lite (svälla resp. krympa) beroende av hur inomhusklimatet förändras under året.

Laminatgolvet läggs rum för rum, lämna därför ett mellanrum (s.k. rörelsefog) minimum 8-10 mm, mellan golv och vägg runt hela rummet. Detsamma gäller även vid trösklar, rör, trappor, pelare, anslutningar till spishällar, stengolv etc. Rörelsefogen (= mellanrummet) döljs med en list eller sockel.

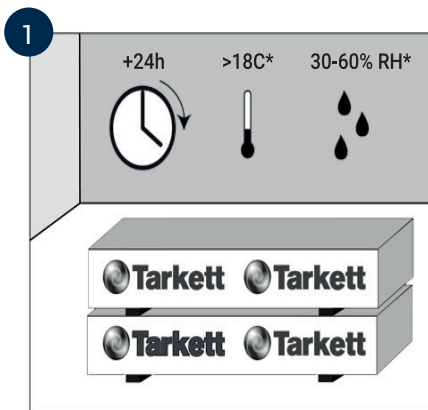
Tips: Vid långa brädrader kan det vara svårt att ha kilarna monterade redan efter första raden. Vänta då tills dess att 4-5 brädrader blivit lagda. Med hjälp av verktyget Tark-tool skjuts det lagda flaket en bit från väggen och kilarna kan monteras utan problem. I korridorer och rum större än 10 meter skall rörelsefog läggas om 16-20 mm på var 10:e meter. Fogen döljs med matchande list.

Skötselråd

Grus och sand skadar golvytan. Använd alltid möbeltassar av filt eller plast under stolsben, bordsben etc. Möbler skall lyftas, inte dras över golvet. Använd mjuka hjul till hjulförsedda möbler och stolar.

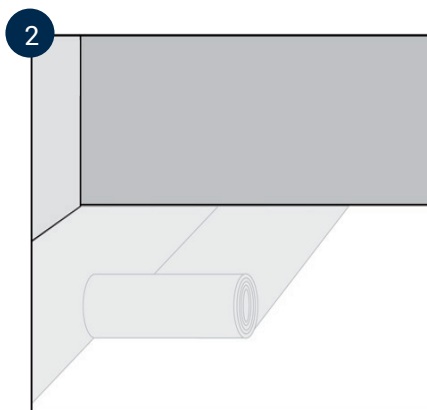
Använd torra städmetoder, håll aldrig vatten direkt på golvet. Använd aldrig aggressiva eller repande rengöringsmedel. Golven ska aldrig vaxas eller slipas.

Kontakta din återförsäljare eller se www.tarkett.se för mer information.

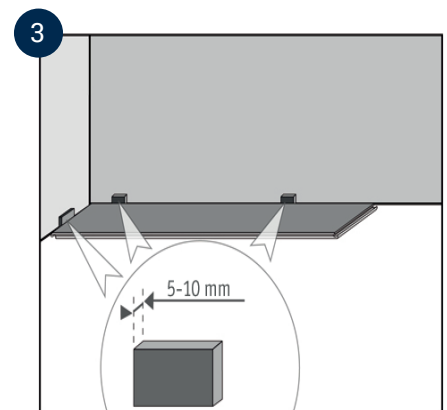


Aklimatisera paketen före läggning. Kontrollera att det inte finns synliga defekter på laminatbrädorna före och under installationen. Ev. skadade brädor skall inte användas.

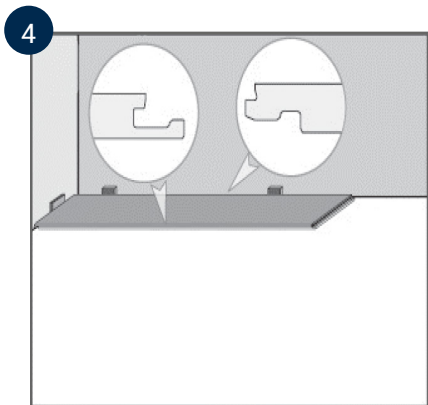
Kontrollera också att undergolvet är rent, torrt, fast och plant. Ojämnheter >3 mm slipas eller spacklas bort före läggning.



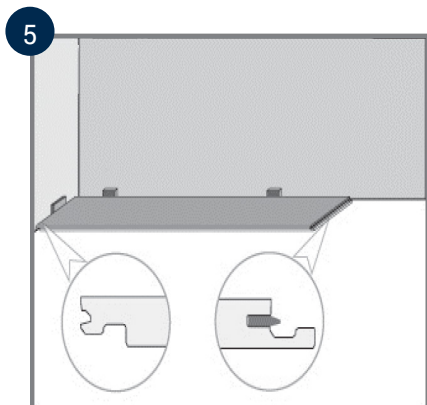
Rulla ut rätt underlagsmaterial. Om ångspärr krävs skall våderna överlappa med minst 20 cm.



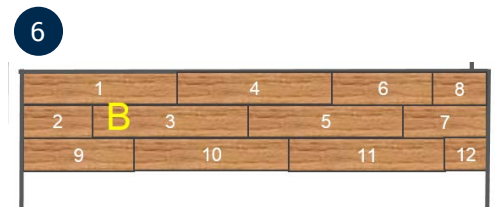
Golvet skall läggas flytande, dvs. kunna krympa och svälla med klimatets växlingar. Du skall därför lägga golvet med 8-10 mm rörelsemån till alla väggar och fasta föremål. Använd kilar vid monteringen. Räkna ut hur många brädor som går åt till motsatt vägg, inklusive 8-10 mm expansionsutrymme. Om den sista brädraden blir smalare än 50 mm, skall bredden på första brädraden minskas så att sista brädraden blir minst 50 mm bred.



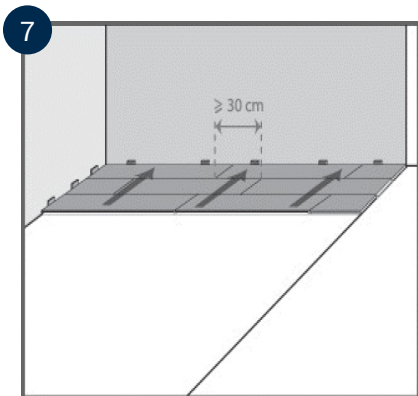
Lägg första brädan i rummets "vänstra hörn" med fjädersidan mot väggen och notspåret ut mot rummet enligt bilden.



Den rörliga fjädern i kortändan skall vändas från väggen.



Tänk på att alltid installera rad 1 och 2 samtidigt. Starta med första brädan i rad ett. Därefter första och andra brädan i rad 2. Sedan andra brädan i rad 1. Fortsätt att montera sicksack tills båda raderna är klara. Viktigt! Säkerställ att kortsidorna är ordentligt sammanfogade och i samma nivå (höjd) så att det inte förekommer ett fogsprång.



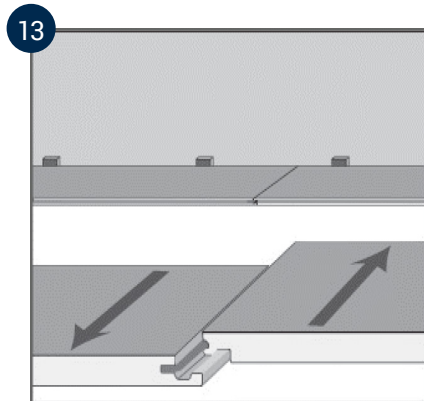
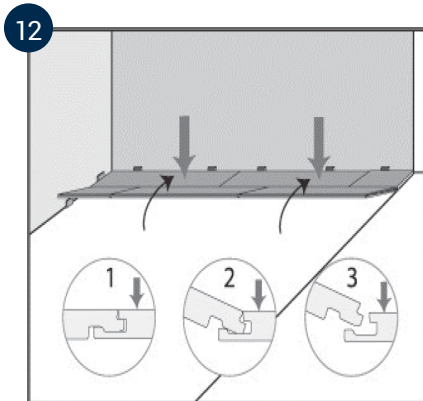
Använd resten av den avkapade brädan från andra raden och börja med tredje raden osv, till dess hela golvet är lagt. Glöm inte att ändforskjutning måste vara minst 300 mm mellan två närliggande rader.

Sista raden: Om brädorna i sista raden är för breda behöver du göra följande: Placera brädan som skall läggas rakt ovanpå brädan i näst sista raden. Använd en kort laminatbrädbit, i full bredd, som mätverktyg genom att lägga brädbiten intill väggen, ovanpå brädan som skall läggas (glöm inte expansionsutrymmet 8-10 mm). Dra brädbiten längs väggen, och märk samtidigt med en blyertspenna på mellanbrädan hur stor del av mellanbrädan som skall sågas bort. Såga längs linjen, så kommer mellanbrädan att passa in i avståndet till väggen.

Rör: Mät rördiametern och markera rörets placering och diameter på brädan. Borra hål (rörets diameter plus 16-20 mm) och såga i 45 graders vinkel till hålet. Lägg tillbaka delarna och justera så att passningen runt röret blir bra. Limma fast den lösa biten. Täck med rörmanschetter.

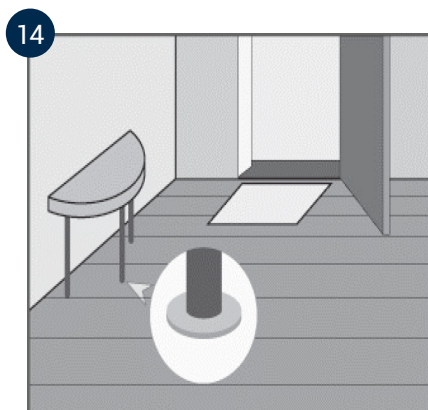
Avslutning: Ta försiktigt bort distanskilar och montera lister, socklar, rörmanschetter etc.

Demontering



För att ta upp golvet – vinkla försiktigt upp en hel rad. Lyft den varsamt ut notspåret. Skjut isär kortändarna parallellt. Bryt inte. Var försiktig så att du inte skadar ändprofilen.

Skötsel



Använd torra städmetoder. Se till att skydda golvet mot grus och sand. Använd avtorkningsmatta vid entrén och tassar under möbler.

Läs mer på www.tarkett.se