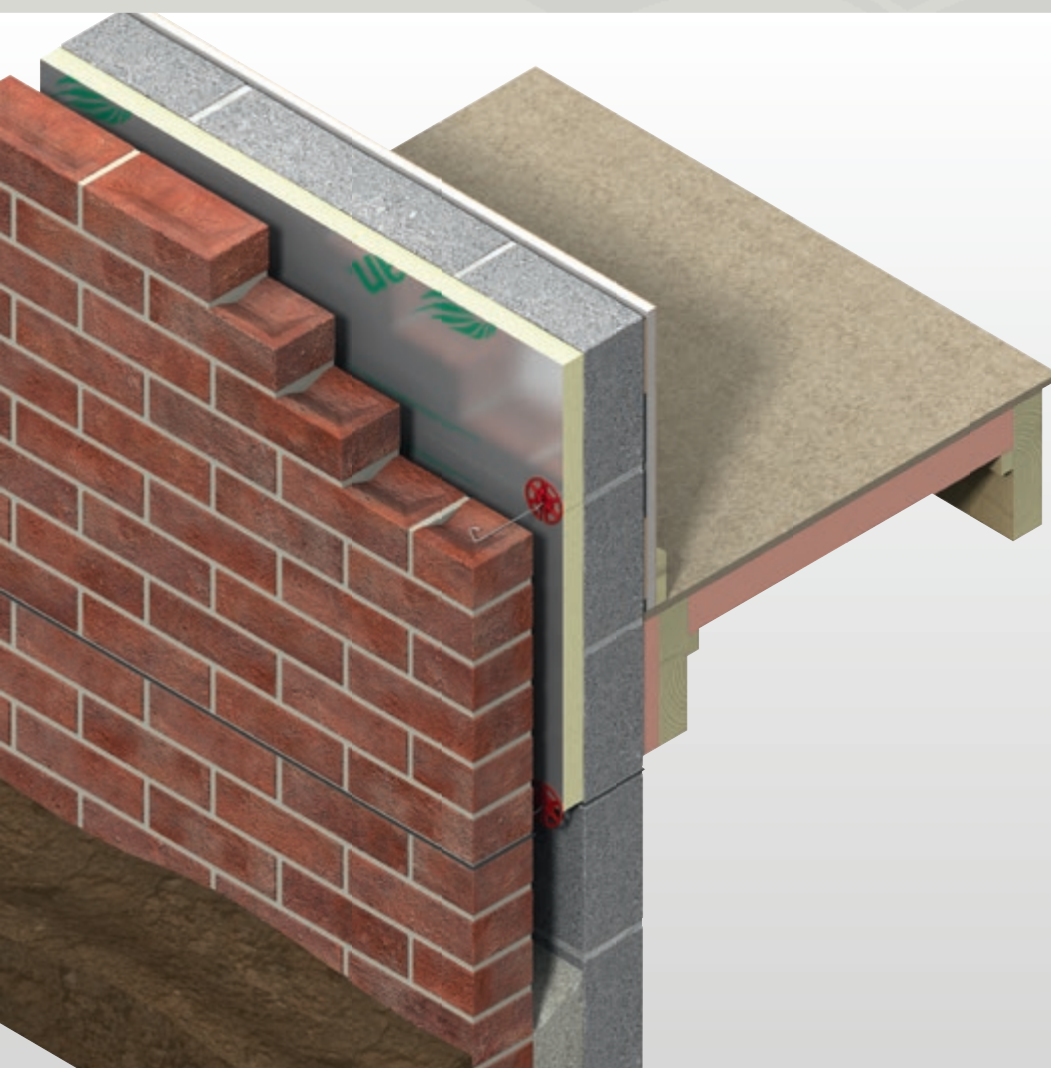




Therma™

ALLMÄNNA ANVISNINGAR FÖR HANTERING OCH INSTALLATION



- Högeffektiva isoleringsskivor tillverkade av PIR
- Är termoset - smälter eller droppar inte
- Värderade av Byggvarubedömningen, SundaHus och är med i BastaOnline
- Skarvar kan drevas, tejpas eller fyllas med PU-skum
- Lufttäta och enkla att kapa med hög precision
- Enkla att hantera och att installera
- Alla *Kingspan* **Therma™** produkter är kemiskt oskadliga och säkra att använda
- Tillverkad med en drivgas som ger noll ODP och låg GWP

Fibre-free
Core


Kingspan®

*Spara Energi -
Spara Koldioxid*

Transport och Lagring

Kingspan Thermo™ ska transporteras och lagras torrt, liggande och stadigt. Förpackningen av polyeten, som används för produkter från Kingspan, är återvinningsbar. Förpackningen är inte avsedd för längre förvaring utomhus. Isolering bör gärna förvaras under tak eller pressening.

Tillskärning

Kingspan Thermo™ isolerskivor kan enkelt sågas till önskade mått med t.ex. en fintandad handsåg eller en cirkelsåg. Små justeringar, t.ex. urtag och liknande, kan göras med en vass kniv eller en isolerkniv. Gör detta alltid så noggrant som möjligt så att konstruktionens isoleringsförmåga bibehålls. Följ alltid tillhörande säkerhetsföreskrifter omsorgsfullt när du sågar. Mer information finns också i våra produktsäkerhetsdatablad som du hittar på vår hemsida.

Hälsa och säkerhet

Alla *Kingspan Thermo™* produkter är kemiskt oskadliga och säkra att använda. Säkerhetsdatablad på svenska finns att ladda ner från vår hemsida.

Väderpåverkan

Bearbeta isolerskivorna i torrt tillstånd och eliminera instängd fukt före, under och efter monteringen -bygg torrt!

Avbrott i arbetet

Vid avbrott i arbetet ska ytor som inte är färdiga väderskyddas enligt praxis.

Underlag

Innan *Kingspan Thermo™* monteras ska underlaget vara rengjort och torrt. Underlaget ska vara plant. Avlägsna eventuella ojämnheter.

Resistens mot lösningsmedel, påväxt & gnagare

Kingspan Thermo™ är resistent mot kortvarig kontakt med bensin och utspädda syror, alkalier och mineraloljor. Tvätta bort spill innan installationen avslutas. *Kingspan Thermo™* är inte resistent mot vissa lösningsmedelsbaserade lim, särskilt de som innehåller metyl-etylketon. Lim som innehåller sådana lösningsmedel bör inte användas.

Generella montageanvisningar

Skarvar mellan skivor

Kapa skivorna så att skarvar blir täta. Uppstår glipor kan dessa drevas eller fyllas med PU-skum. Genomgående skarvar utan fals i ventilerade lösningar kan tejpas med åldersbeständig tejp.

Fästa skivor med skruvförband

Både tak- och väggisolering kan fästas direkt med skruv. Använd större brickor eller plaströrsinfästningar. Sätt skruvar minst 25 mm från kanten. På stora taksxivor rekommenderar vi 6 infästningar per skiva och på små väggskivor minst 3 per skiva.

Limning

Kingspan Thermo™ kan limmas. Allra bäst TR27 med glasfiberfacing. Använd lim utan lösningsmedel, se under "Resistens mot lösningsmedel".

TR20 för helklistring

TR20 och fallskivan TT40 lämpar sig för helklistring med varmasfalt (>200 °C). Säkerställ att alla ytor och kanter klistras för att få ett helt kompakt tak. Kontakta tätskiktsleverantören för mer detaljerade anvisningar.

TR26 FM – takskiva för mekanisk infästning på låglutande tak

TR26 FM och fallskivan TT46 FM är i första hand till för mekaniskt infästa tätskiktssystem. Grundprinciperna är 6 standardinfästningar per stor skiva om 2400 x 1200 och 4 per liten skiva om 1200 x 600 eller 1200 x 1200. Om det är flera lager isolering behövs bara infästningar genom den översta skivan. Minsta totaltjocklek på isoleringen är 1/3 av spannet på TRP-plåten. PE-folie ska appliceras max 1/3 underifrån enligt praxis. Kontakta Kingspan eller tätskiktsleverantören för mer detaljerade anvisningar.

TR27 för ingjutning

Kapa med hög noggrannhet och undvik springor. Tillämpa samma principer som för annan styv isolering. Skarvar behöver i normalfallet inte drevas.

TF70 Golvisolering

TF70 har hög tryckhållfasthet och kan läggas under trægolv eller gjutas in. Vi rekommenderar minst 22 mm trægolv eller 50 mm armerad betong. En PE-folie bör läggas över och under isoleringen. Kontakta övergolvslieferantören för mer detaljerade anvisningar.

TW50/TW55/TP10

TW50, TW55 och TP10 kan användas i skalmur. Antalet infästningar anges av leverantören av ytterfasaden. Kingspan rekommenderar minst fyra per kvm. Säkerställ att bakomliggande vägg är plan för att undvika luft rörelser. Vid tjockare isoleringar får man en bättre installation med två lager. Infästningar behövs bara genom det yttersta lagret. Kontakta leverantören av ytterfasaden för mer detaljerade anvisningar.



Kingspan Insulation AB

Aminogatan 34

SE-431 53 Möndal

Tel: +46 (0)31 13 50 50

E-post: info@kingspanisolering.se

Teknisk support

Tel: +46 (0)31 13 50 50

E-post: info@kingspanisolering.se

www.kingspanisolering.se