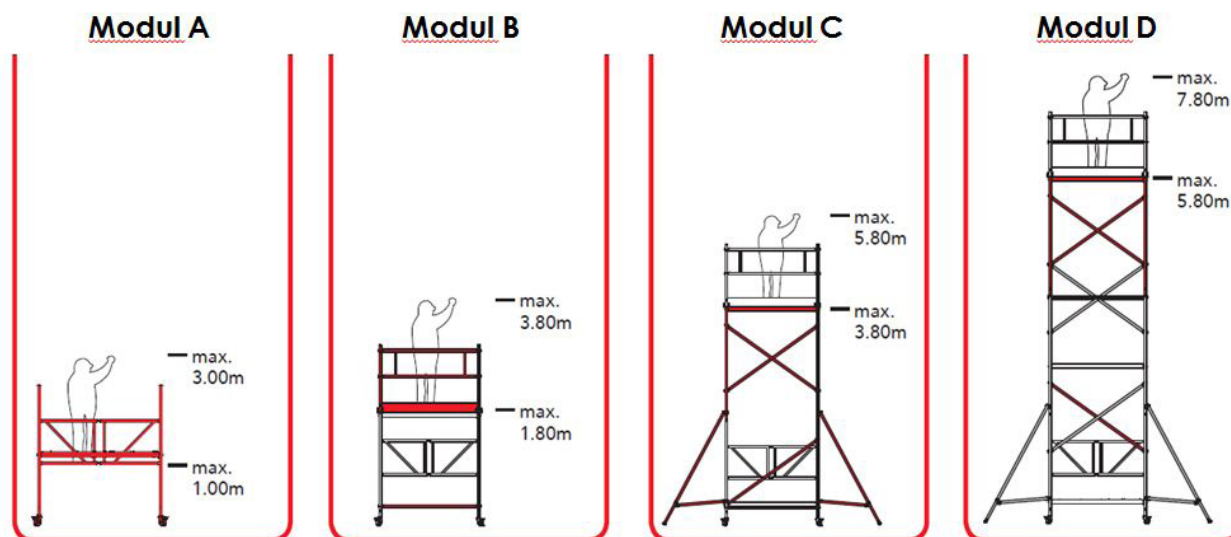




En aluminiumställning för arbeten både inom- och utomhus från Skeppshultstegen, nedan kallat Skps. Framförallt tänkt i trånga utrymmen eller då andra omständigheter omöjliggör användande av vår breda rullställning. Med plattformstorleken 1600 x 600 mm finns möjligheter till en optimal lösning för många behov.

Ställningen levereras med \varnothing 100 mm hjul som standard.



Fyra moduler är tillgängliga

Modul A: för en plattformshöjd på 1,0 m och en arbetshöjd på 3 m. (Består av basmodul och plattform med lucka samt 4 hjul (\varnothing 100mm)).
Vikt 22,6 kg

Modul B: för en plattformshöjd på 1,8 m och en arbetshöjd på 3,8 m. (Består av 1 st säkerhetsräcke, sparklist-sats, 3 st horisontalstag och skarvbeslag).
Vikt 17,2 kg (totalvikt modul A+B 39,8 kg)

Modul C: för en plattformshöjd på 3,8 m och en arbetshöjd på 5,8 m. (Består av 4 stödben, 2 st gavlar 2 m, skarvbeslag, 3 st diagonalstag och plattform med lucka).
Vikt 36,8 kg (totalvikt modul A+B+C 76,6 kg)

Modul D: för en plattformshöjd på 5,8 m och en arbetshöjd på 7,8 m. (Består av skarvsats, 2 st gavlar 2 m, plattform med lucka, 3 diagonalstag, 1 st horisontalstag).
Vikt 27,8 kg (totalvikt modul A+B+C+D 104,4 kg)

OBS: När man har alla moduler monterade (5,8 m) ska man ha en balast på 40 kg liggande längst ned på ställningen.

Max last: 150 kg/m²

Innehållsförteckning

I Introduktion

II Allmänt

II.I Använd

II.II Ytterligare anvisningar för användning

II.III Checklista för användning av ställning.

II.IV Inspektion, skötsel och underhåll

II.V Demontering av ställningen

II.VI Flytta den mobila ställningen

II.VII Montering och/eller reparation av reservdelar

II.VIII Garantivillkor

II.IX Låsprintar

III Konfigurationstabell 282

IV Monteringsmetod för 282 ställning

V Delar till 282-serien



I Introduktion

Denna manual är endast avsedd att användas tillsammans med det ihopfällbara/mobila tornet 282 nedan kallat ställningen, som beskrivs i denna sammanställning och bruksanvisning vilken hädanefter omnämns som manualen.

Innan du börjar montera ställningen bör du noga läsa igenom denna manual. Ställningen skall monteras och användas i enlighet med denna manual.

Alla anvisningar i denna manual skall följas noga.

Om instruktionerna i denna manual inte följs, kan olyckor inträffa. Skps fransäger sig ansvar för eventuell förlust till följd av montering eller användning av en ställning som inte skett i enlighet med manualen.

Arbetsgivaren, arbetsledaren och användaren är ansvariga för att ställningen används korrekt i enlighet med denna manual. De måste säkerställa att denna manual finns tillgänglig vid alla tillfällen då arbete utförs med hjälp av ställningen.

I.1 Allmänt

Ett antal konfigurationer är möjliga med SKPS ställning 282 serien.

För mer information om ställningskonfigurationer hänvisar vi dig till konfigurationstabellen som finns inkluderad i denna manual. Ställning får endast monteras, demonteras eller ändras under ledning av en behörig person och av anställda som har fått tillräcklig och särskild utbildning för det avsedda arbetet, gällande de särskilda involverade riskerna som i synnerhet berör:

- förståelse för monteringen, demonteringen eller omvandlingsplan för ställning i fråga;
- åtgärder för att undvika risker för individer eller föremål;
- säkerhetsåtgärder i händelse av förändrade väderförhållanden, vilket kan påverka säkerheten hos ställningen i fråga.
- den tillåtna lasten;
- alla andra risker som kan uppstå som ett resultat av det tidigare nämnda monterings-, demonterings- eller omvandlingsarbetet.

Personen som ansvarar för arbetet och anställda som är involverade i arbetet måste ha tillgång till ett exemplar av denna manual.

Vid montering skall endast SKPS originaldelar användas.

Standardkonfigurationerna för SKPS ställning uppfyller europeisk standard EN1004, lastklass 2 (för styrka och stabilitet) och EN1298 (för manualer). Lokala lagar och lagstiftning kan omfatta åtgärder utöver dem som anges i denna manual.

Om det är möjligt och om det kan ske på ett säkert sätt bör personer som arbetar med monteringen säkra sig själva till den externa väggen för ytterligare personlig säkerhet. Personer som arbetar med monteringen bör inte säkra sig till själva ställningen om inte ställning är säkrat till väggen.

II.1 Användning

Skps 282 ställning är lämpligt för arbete på nedan maxhöjd.

	Maximal plattformshöjd	Maximal plattformshöjd
Serier	Inomhus	Utomhus
282	5,8 meter	5,8 meter

- Den maximala lasten per plattform är 150 kg/m².
- Den maximala lasten för ställningen (som en helhet) är 135 kg.
- Horisontella laster som överstiger 30 kg till följd av arbetet som skall utföras från ställningen är inte tillåten. I händelse av starka krafter skall ställningen säkras till väggen.
- Ställningen kan endast användas på horisontella, plana och fasta ytor.
- Ställningen får inte användas om vindhastigheten överstiger 14m/s (max. 6 Beaufort).
- Ställningen får inte användas i händelse av en storm, snö, is kraftigt regn eller åska.
- Det är inte tillåtet att lyfta eller hänga upp ställningen.
- Ställningen får inte användas för att få tillgång till andra konstruktioner.
- Standardkonfigurationerna beräknas inte på användningen av presenningar och/eller reklamskyltar.
- En ställning skall inte kunna glida iväg eller röra sig oavsiktligt.

II.II Ytterligare anvisningar för användning av ställning

- Säkerhetsskor, arbetshandskar och en säkerhetshjälm skall användas vid arbete i ställningen .
- Klättra inte uppför ställningens utsida och stå aldrig på stegen.
- Förläng inte höjden på arbetsplattformen med hjälp av trappor, lådor, etc. bild 1.
- Plattformens basmått får inte ökas på något sätt.
- Användning av lyftutrustning på eller för ställningen är inte tillåtet (bild 2). Detta kan allvarligt påverka stabiliteten.
Delar av ställningen och verktyg kan endast transporteras manuellt till arbetsplattformen, t. ex. med hjälp av ett rep och hink.
- Om ställningen skall placeras på en mjuk yta skall grundskyddsplåtar eller U-profiler placeras under hjulen, bild 3.
- Särskild uppmärksamhet skall ägnas åt vindlasten i områden som påverkas av vind, t.ex. öppna konstruktioner och vid byggnadshörn. I händelse av en vindkraft som överstiger 14 m/s (max. 6 Beaufort), samt vid slutet på arbetsdagen måste den mobila ställningen flyttas till en vindfri plats, se bild 4.
- Inga ytterligare arbetsplattformar eller andra föremål kan fästas på utsidan av standardställningen.
- Etapper får inte monteras mellan ställningen och en byggnad.
- Ställningen får inte vara ur vinkel mer än en procent. Därför får avvikelserna inte överstiga fyra centimeter vid en höjd av fyra meter.
- Vidta tillräckliga åtgärder mot väderpåverkan som kan bidra till att garantera säkert arbete i ställningen.
- Vidta tillräckliga åtgärder mot miljöfaktorer som påverkar säkerheten för att garantera att arbete kan utföras på ett säkert sätt i ställningen.
- Använd skyddsräcken där det krävs av säkerhetsskäl eller ur laglig synvinkel.
- Lämna aldrig ställningen utan uppsikt. Säkerställ att icke behöriga personer inte kan komma in i ställningen.
- Att använda en kombination av delar till ställningen från olika varumärken/tillverkare är inte tillåtet .
- Arbetsområdet kring ställningen måste spärras av med hjälp av koner och/eller märkband.
- Var noga med att säkert arbete i ställningen alltid prioriteras.
- Minst två personer skall alltid användas för att montera en ställning, se bild 5.
- Placera stabilisatorer vid behov. De är inte obligatoriskt under en höjd av 2,5 m men vi rekommenderar det där det förekommer arbete med betydande horisontella krafter.



II.III Checklista för användning av ställning

När en monterad ställning (åter)används skall följande alltid kontrolleras.

1. Att ställningen är det rätta för den avsedda användningen.
2. Att området närmast ställningen möjliggör säker användning.
3. Att ställningen fortfarande kan användas på ett säkert sätt.
4. Att kvaliteten på ytan är horisontell, plan och tillräckligt viktbar.
5. Att miljöfaktorer, t.ex. dörrar som öppnar automatiska jalousier, elkablar ovan jord, trafik och/eller förbipasserande , etc. inte leder till farliga situationer.
6. Att det finns tillräckligt med utrymme för att montera och använda ställningen på ett säkert sätt.
7. Att alla delar som behövs och säkerhetsverktyg finns tillgängliga på arbetsplatsen.
8. Att inga skadade delar eller andra delar än de som föreskrivits används.
9. Att ställningen monteras i enlighet med denna manual och i överensstämmelse med konfigurationstabellen.
10. Att den maximala monteringshöjden inte överskrids.
11. Att hjulen är korrekt monterade anpassade och att bromsen aktiveras.
12. Att ramarna är korrekt monterade och säkrade.
13. Att de horisontella stegen och diagonalstegen är monterade och säkrade i korrekt position.
14. Att stabilisatorerna är korrekt monterade.
15. Att ställningen är vinkelrätt (kontrollera med hjälp av vattenpass).
16. Att ställningen är stabil.
17. Att Plattformarna är placerade i korrekt position och att vindsäkerhetslåset är säkrat på plats.
18. Att ställningens konfiguration inspekteras ofta (se inspektionsklistermärke)
19. Att alla låssprintar är på plats i konstruktionen och att dessa är låsta.

II.IV Inspektion, skötsel och underhåll

1. Ställningens delar måste hanteras och transporteras försiktigt för att undvika skador.
2. Lager skall organiseras på ett sådant sätt att endast oskadade delar, i rätt mängd är tillgängliga för montering av ställningen.
3. Kontrollera att alla rörliga delar fungerar korrekt och säkerställa att dessa inte är förorenade.
4. Kontrollera alla delar så att de inte är skadade. Skadade eller felaktiga delar får inte användas.
5. Skadade delar måste returneras till tillverkaren för inspektion.
6. Ställningar för professionellt bruk måste inspekteras årligen av en expert för att upptäcka eventuella defekter. Mot en avgift kan Skeppshultstegens inspektionsavdelning, användas för inspektioner och reparationer vid behov.

II.V Demontering av ställningen

Ställningen skall demonteras enligt följande anvisningar för montering, men i omvänd ordning.

II.IV Förflyttning av ställningen

- För att flytta ställningen, måste stabilisatorerna höjas till maximalt 10 cm.
- Hjulbromsarna frigörs genom att du trycker på bromspedalen



- **När ställningen förflyttas, får personer och/eller material inte finnas kvar i ställningen, se bild 6.**

- Innan dess skall kontroller utföras för att kontrollera att miljöfaktorer som exempelvis dörrar som öppnas, skärmtak, gropar, automatiska jalousier, kablar ovan jord, trafik och/eller förbipasserande etc. inte utgör en risk för farliga situationer när ställningen flyttas.
- Flytta endast ställningen i längsgående riktning eller i den diagonala riktningen, manuellt över en plan, horisontell och tillräckligt vikt bärande yta. Se till att ställningen inte börjar luta under flytt.
- Hjulbromsarna måste aktiveras och låsas med hjälp av ett tryck på bromspedalen omedelbart efter förflyttning av ställningen.
- Efter flytt måste ställningen anpassas horisontellt igen. Detta skall göras med hjälp av ett vattenpass.
- Justera ännu en gång alla stabilisatorer så att de har kontakt med yta.

II.VII Montering och/eller reparation av reservdelar

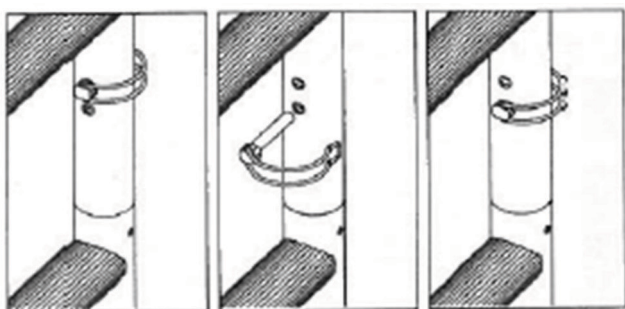
De reservdelar som tillhandahålls av Skps skall monteras på korrekt Skps produkt och på samma sätt som den del som byts ut. Montering (fastsättning) och/eller reparation utförs på egen risk och på kundens bekostnad. Skps ansvarar inte för skada som orsakats av felaktig montering och/eller reparation. Mot betalning kan Skps kontaktas för reparation av din produkt, och/eller montering av berörda delar.

II.VIII Garanti villkor

Denna Skps produkt har utformats tillverkats och testats med största omsorg. Om denna produkt används enligt anvisningarna och dess avsedda syfte, kommer en garanti att gälla under följande villkor:

1. Skps tar på sig ansvar för produkten och kvaliteten med hänsyn till de material som används vid tillverkning av produkten.
2. Vi korrigerar eventuella fel som täcks av garantin genom att byta ut den defekta delen, alternativt hela produkten, eller genom att tillhandahålla en reservdel.
3. Defekter som uppstår till följd av följande omfattas inte av garantin:
 - a. Användning av produkten på ett sätt som strider mot dess avsedda användning eller mot bruksanvisningar.
 - b. Normalt produktslitage.
 - c. Montering eller reparation utförd av kund eller av tredje part (med undantag för montering av reservdelar som tillhandahålls av Skps enligt ovan under punkt 2.
 - d. Alla ändrade statliga regler som gäller naturen eller kvaliteten hos materialet som används i produkten.
4. Fel som upptäcks vid leverans av produkten ska omedelbart rapporteras till Skps. Om dessa defekter inte rapporteras omedelbart, ogiltigförklaras garantin. Du måste förse Skps eller Skps återförsäljare med ett inköpsbevis för att göra anspråk på garantin.
5. Fel på produkten måste rapporteras till Skps eller din Skps återförsäljare så fort som möjligt, dock senast inom 14 dagar efter det att skadan upptäckts.
 - a. Om ett anspråk görs under garantivillkoren, har Skps möjlighet att undersöka produkten på sitt kvalitetscenter. Kunden måste göra produkten tillgänglig för detta ändamål. Om det vid utredningen skulle visa sig att produkten har använts på ett felaktigt sätt, kommer kostnaderna för undersökningen att debiteras kunden.
 - b. Om kunden vill att utredningen skall utföras av ett oberoende institut är kostnaden för denna undersökning kundens om det under utredningen skulle visa sig att produkten har använts på ett felaktigt sätt. Kostnaderna för utredningen betalas också av kunden om Skps innan denna utredning erbjudit sig att kostnadsfritt reparera eller byta ut produkten.

II.IX Låssprintar



III Ihopfällbar/mobil ställning 282

III.I Konfigurationstabell 282

0,75x1,60 m	Plattform, höjd(M)	1.00	1.80	3.80	5.80				
	Abetshöjd (m)	3.00	3.80	5.80	7.80				
	Beskrivning	Vikt(kg)	A	B	A+B	C	A+B+C	D	A+B+C+D
	Ihopfällbar del	11,4	1	0	1	0	1	0	1
	Sats med fyra kragrör	0,6	0	1	1	1	2	1	3
	Ram	4,6	0	0	0	2	2	2	4
	Stomme till skyddsräcke	1,9	0	2	2	0	2	0	2
	Plattform med falllucka	11,2	1	0	1	1	2	1	3
	Diagonalstag	1,4	0	0	0	3	3	3	6
	Horisontellt stag	1,3	0	3	3	0	3	1	4
	Balk till dubbelt skyddsräcke	2,8	0	1	1	0	1	0	1
	Trekantig stabilisator	2,9	0	0	0	4	4	0	4
	Fotplattor	5,7	0	1	1	0	1	0	1
	Klämma till fotplattor	0,1	0	4	4	0	4	0	4
Set med fyra hjul(fyra föremål)	4,4	1	0	1	0	1	0	1	
Total vikt(kg)		22,6	17,2	39,8	36,8	76,6	27,8	104,4	

IV Monteringsmetod för 282 ställning

Monteringsmetod 282 till 3,8 m

1m plattformshöjd

1. Montera hjulen och lås dessa med hjälp av låssprinten Bild 1
2. Fäll ut den ihopfällbara ramen och lås denna Bild 2
3. Rikta hjulen utåt och aktivera bromsen Bild 3
4. Placera plattformen på den tredje stegpinnen Bild 4
5. Ställningen är klar att användas Bild 5

1,8 m plattformshöjd

1. De en meter höga plattformskonfigurationerna ligger till grund för detta Bild 6
2. Montera en horisontell balk ovanför hjulen Bild 7
3. Montera de fribärande ramarna. Fribärande ramar måste ha lite spelrum Bild 8
4. Montera skyddsräckens ändrar och lås dessa Bild 9
5. Placera skyddsräcken för knä och höft från insidan till utsidan Bild 10
 - Två horisontella balkar och ett dubbelt skyddsräcke eller
 - Fyra horisontella balkar
6. Flytta plattformen (sjätte stegpinnen på ihopfällbar ram) Bild 11
7. Montera fotplattans konsoler och fotplattor Bild 12
8. Ställningen är klar att användas Bild 13

3,8 m plattformshöjd

1. De en meter höga plattformskonfigurationerna med horisontella balkar ligger till grund för detta. Bild 14
2. Montera förhöjningsramar och lås dessa Bild 15
3. Montera diagonalerna(från den andra stegpinnen på den första förhöjningsramen) Bild 16
4. Förläng röret från de triangulära stabilisatorerna och lås detta Bild 17
5. Montera stabilisatorerna och säkerställ att ändarna vidrör marken Bild 18
6. Flytta plattformen (sjätte stegpinnen på ihopfällbar ram) Bild 19
7. Montera skyddsräckenas ändrar Bild 20
8. Montera plattformen Bild 21
9. Placera skyddsräcken för knä och höft från insidan till utsidan Bild 22
 - Två horisontella balkar och en dubbel balk till skyddsräcke eller
 - Fyra horisontella balkar

10. Montera fotplattans konsoler och fotplattor

Bild 23

11. Ställningen är klar att användas

Bild 24

Monteringsmetod 282 till 5,8 m

5,8 m plattformshöjd

1. Montera hjulen och lås dessa med hjälp av låssprinten

Bild 25

2. Fäll ut den ihopfällbara ramen och lås denna

Bild 26

3. Rikta hjulen utåt och aktivera bromsen

Bild 27

4. Montera förhöjningsramarna och lås dessa

Bild 28

5. Montera plattformen (andra stegpinnen)

Bild 29

6. Montera diagonalerna

Bild 30

7. Förläng röret från de triangulära stabilisatorerna och lås detta

Bild 31

8. Montera stabilisatorerna och säkerställ att ändarna vidrör marken

Bild 32

9. Montera plattformen (tredje stegpinnen från förhöjningsramen)

Bild 33

10. Montera skyddsräcket för höft

Bild 34

11. Montera skyddsräckenas ändar till förhöjningsramen och lås dessa, placera denna konstruktion och lås den

Bild 35

12. Montera diagonalerna (från den femte stegpinnen på den första förhöjningsramen)

Bild 36

13. Montera den extra plattformen (tredje stegpinnen från förhöjningsramen)

Bild 37

14. Montera en extra balk ovanför plattformen och ovanför hjulen

Bild 38

15. Ta bort den nedersta plattformen och placera den som en arbetsplattform.

Bild 39

16. Avlägsna den extra plattformen och extra skyddsräcket

Bild 40

17. Montera plattformen på den lägsta stegpinnen och placera (jämnt distribuerat) en total vikt av 40 kg ballast på plattformen, 2x ballast (art.nr 282-01, 20kg) eller ett likvärdigt alt.

Bild 41

18. Montera diagonalerna

Bild 42

19. Montera skyddsräcken för knä och höft

Bild 43

• Två horisontella balkar och en dubbel balk till skyddsräcke eller

• Fyra horisontella balkar

20. Montera fotplattans konsoler och fotplattor

Bild 44

21. Ställningen är klar att användas

Bild 45

22. Demontera ställningen i omvänd ordning

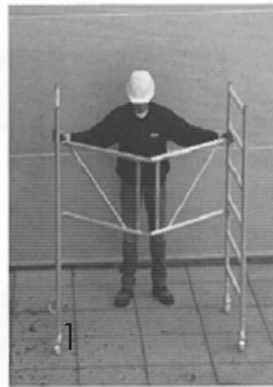
23. Använd en hoisontell balk för att låsa upp diagonalerna

Bild 46

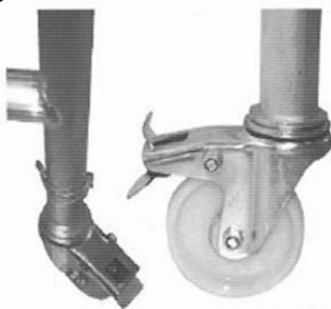
1



2



3



4



5



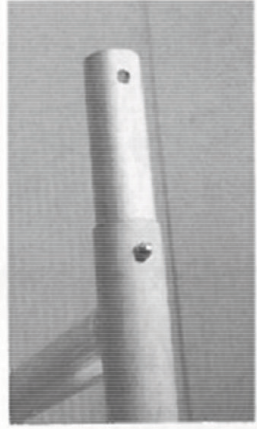
6



7



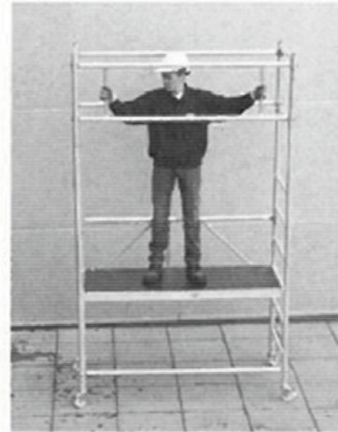
8



9



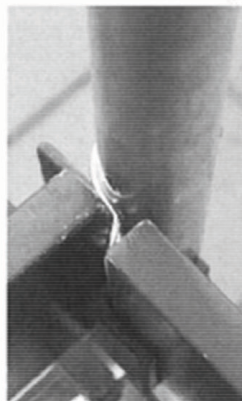
10



11



12



13



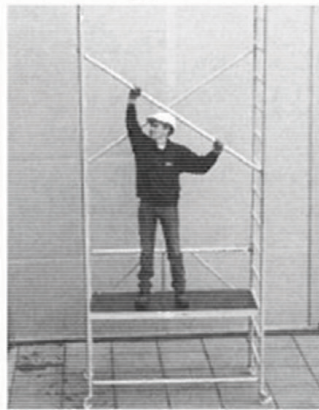
14



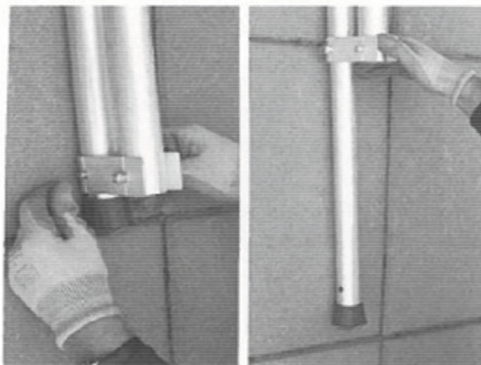
15



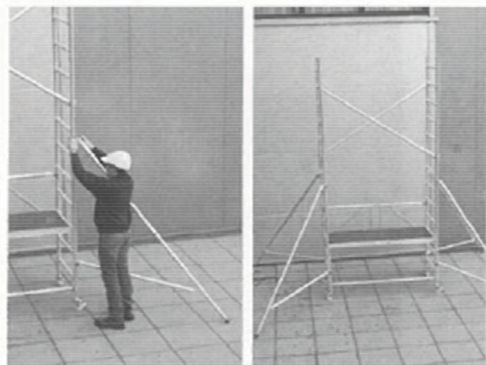
16



17



18



19



20



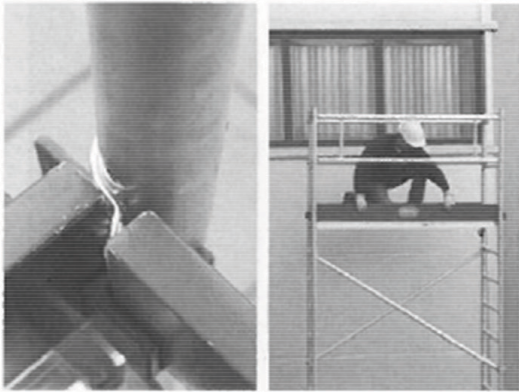
21



22



23



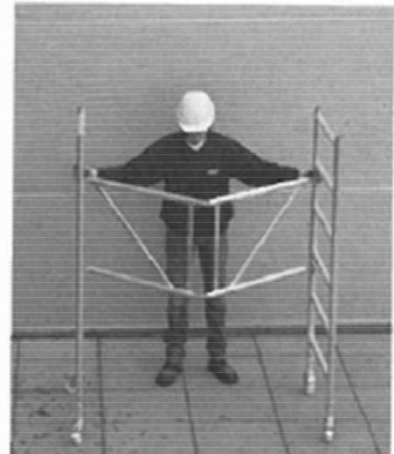
24



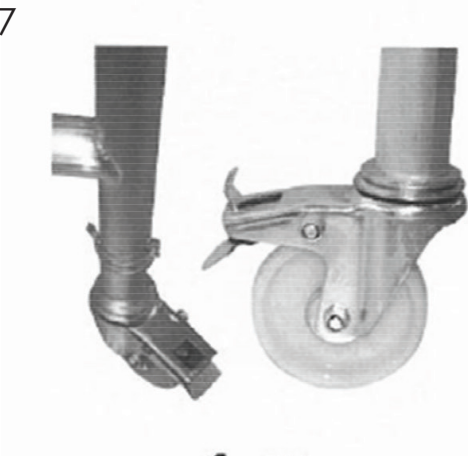
25



26



27



28



29



fig. 29

30



fig. 30

31

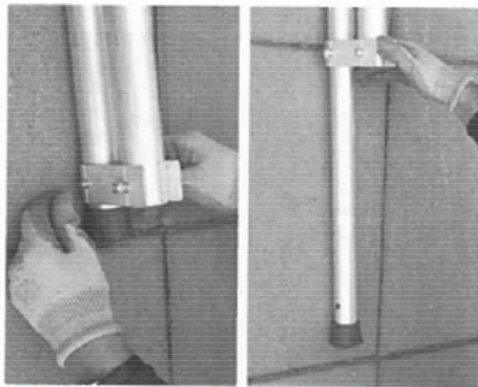


fig. 27

32

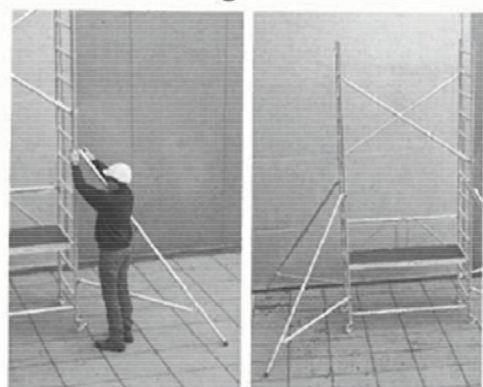


fig. 30

33



34



35



36



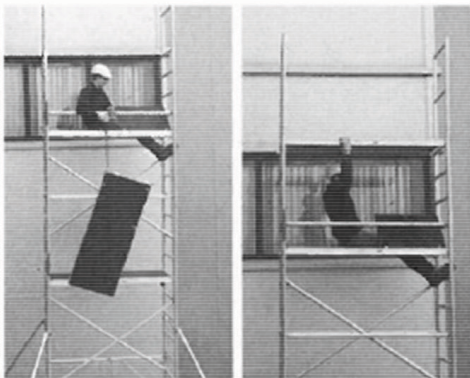
37



38



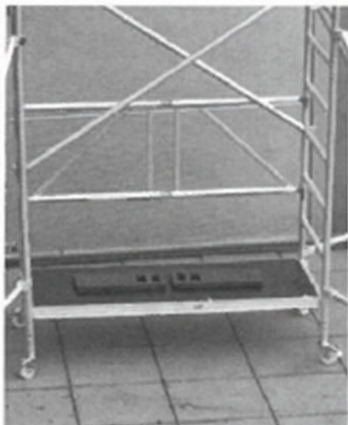
39



40



41



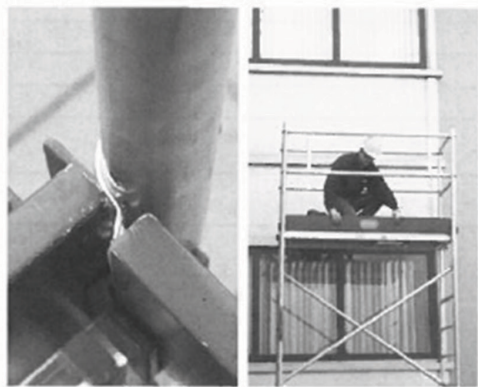
42



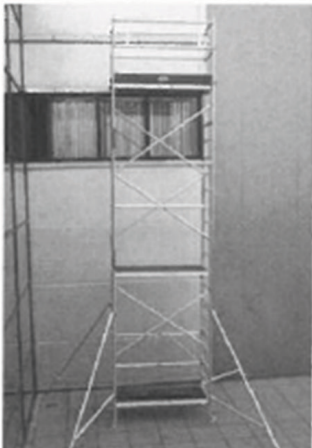
43



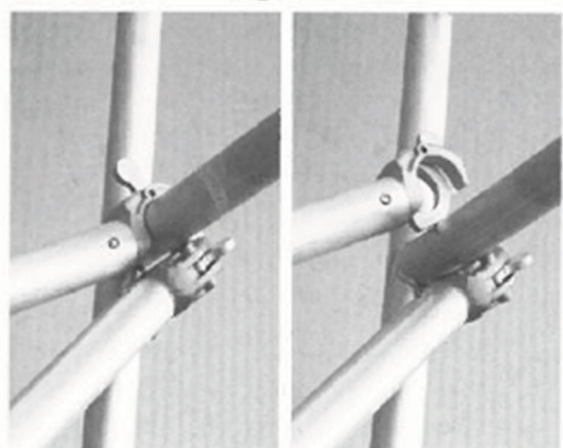
44



45



46



V Delar till 282-serien



Ihopfällbar del



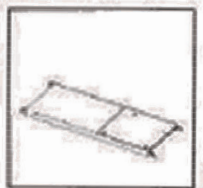
Sats med fyra kragrör



Ram



Stomme till skyddsräcke



Plattform med fallucka



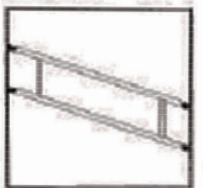
Set med 4 hjul 100 mm dubbelbromsad



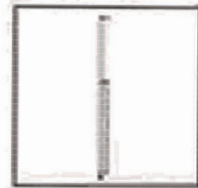
Diagonalstag



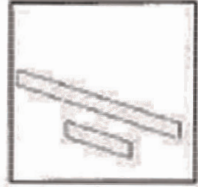
Horisontellt stag



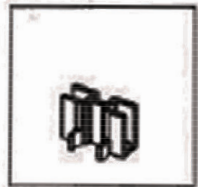
Stag till dubbelt skyddsräcke



Trekantig stabilisator



Set med fotplattor



Klämma till fotplatta



Motvikter 20KG



SKEPPSHULT

STEGEN



Svetsgatan 1, SE-333 93 Skeppshult
Tel: 0371-355 00, Fax: 0371 360 95
E-post: info@skeppshultstegen.se, www.skeppshultstegen.se

