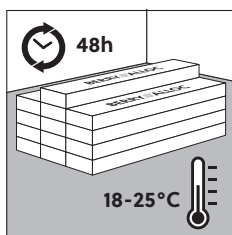


Version: 02/06/2022

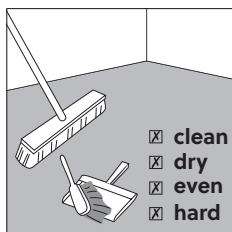
DreamClick® gulve er velegnede til både boliger og erhvervsområder. For at opnå et perfekt resultat anbefaler vi, at du omhyggeligt følger monteringsvejledningen. Gælder for disse kollektioner: Pure, Style, Live. Se venligst de tekniske datablade for at vurdere gulvenes egnethed til bolig- og erhvervsformål.

## 1. FORBEREDELSE



### TRANSPORT OG OPBEVARING

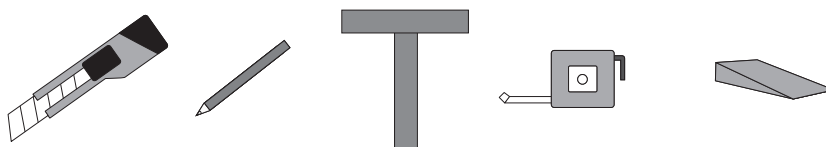
Vær forsigtig, når du transporterer dit gulv – læg kasserne på en jævn overflade. Sørg for, at emballagen ligger fladt og vandret under opbevaring og transport. Plankerne stables i små bunker, maks. 5 pakker ovenpå hinanden. Undgå at støde eller placere pakkerne stående oprejst, da dette kan forårsage skader på låsesystemet. Det er vigtigt at gulvet opbevares ved en rumtemperatur på 15-25 °C i mindst 24 timer før montering. Hvis du spreder pakkerne ud på gulvet, opnås den mest effektive tilpasning (akklimering) til rummet. Denne temperatur bør opretholdes under hele monteringen og i mindst 24 timer efter, undtagen ved underliggende gulvvarme eller køling. I dette tilfælde henvises til vejledningen 'gulvvarme og køling'.



DreamClick® gulve skal opbevares indendørs.

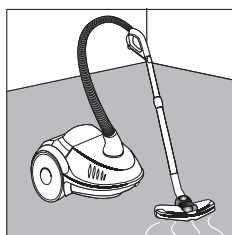
### VÆRKTØJ

Stanleykniv, sav eller laminatskærer (valgfrit), blyant, vinkel, målebånd og afstandskiler (valgfrit). Boremaskine til montering af fodpaneler og lister.

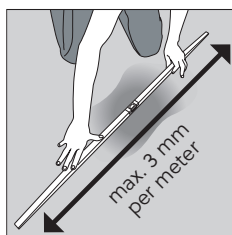


### UNDERGULV

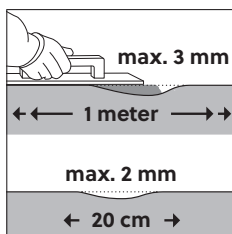
Grundig forberedelse af undergulvet er vigtigt for et godt resultat. Ru eller ujævne områder i undergulvet kan påvirke det nye gulv og resultere i en uharmonisk overflade, medføre for stort slid på højere områder, nedtrykning af lavere områder og potentielt ødelægge låsesystemet.



Fjern alle rester af gips, maling, lim, olie og fedt mv. Undergulvet skal være rent, jævnt, tørt og stabilt. Fjern alle tekstilgulve (fx tæpper, nålefil). Fjern desuden alt affald (som fx skruer og søm mv.) og støvsug undergulvet, før du monterer.



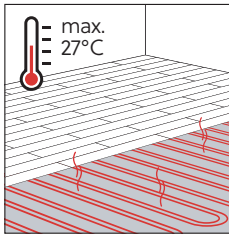
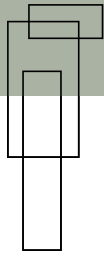
DreamClick® gulve kan monteres oven på de fleste gulvbelægninger med hård overflade, såsom beton, fliser og træ, forudsat at undergulvet er glat, tørt og rent. Gulvene er uegnede til montering på bløde gulvbelægninger, såsom tæpper, vinyl eller kork, medmindre undergulvet fungerer som underlag og opfylder de nødvendige krav.



Selvom DreamClick®gulve ikke er følsomme over for fugt, skal undergulvet kontrolleres for fugtproblemer. Hvis der er fugt, skal der udføres forsegling før montering. For meget fugt kan skabe mug eller svamp mellem undergulvet og dit gulv.

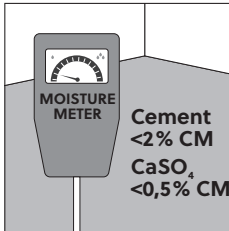
Afhængigt af dit undergulv kan det være nødvendigt at montere en fugtspærre/dampspærre. Korrekt forbundet med klæbende alutape, fungerer vores Dreamtec+ eller Basetec underlag som fugtspærre. Aluminiumssiden af underlaget skal vende opad. Planker og fliser skal lægges på tværs af underlaget.

Sørg for, at forskellen i gulvniveauet/højdeforskellen maksimalt er 3 mm pr. meter og 2 mm pr. 20 cm. Hvis disse marginer overskrides, skal undergulvet udjævnes med egnet spartelmasse eller afretningsmasse. Kontroller også, om der er behov for en fugemasse. Hvis du ikke er sikker på kvaliteten eller egnetheden af dit undergulv til montering af DreamClick® planker eller fliser, bedes du kontakte din forhandler, som meget gerne rådgiver dig.



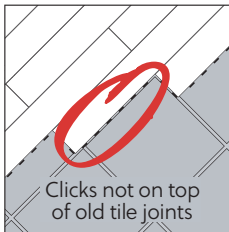
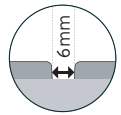
## Gulvvarme og -køling

Se venligst detaljerede anvisninger vedr. gulvvarme og -køling i Bilag A til dette dokument.



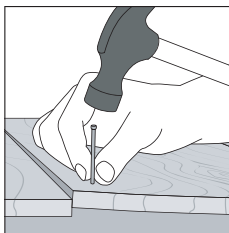
## Forberedelse til undergulve af beton/letvægtsbeton

Giv nystøbt beton tid til at tørre. Fugtindholdet i undergulvet skal være under 75 % RF ved min. 20 °C. Maks. 2% CM, hvis du bruger beton og 0,5% CM, når du bruger anhydrit. Når der er gulvvarme, skal fugtindholdet være mindre end 1,8% CM og 0,3% CM for anhydrit. Registrer og gem altid måleresultaterne for fugtindhold. Reparer eventuelle ujævnheder og skader på overfladen med en egnet reparationsmasse, og kontroller, om der er behov for grundning eller tætningsmasse. Støvsug derefter undergulvet for at fjerne eventuelle urenheder.



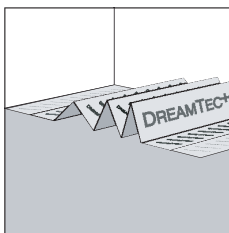
## Forberedelse af undergulve af fliser

Kontroller undergulvet for fugtproblemer. Fugerne på DreamClick® gulvbelægningen må aldrig fugte med de underliggende flisefuger. Det er ikke nødvendigt at fylde fugerne på et undergulv, der består af keramiske fliser med samlinger, når disse ikke er mere end 6 mm brede. Når du monterer DreamClick® på et undergulv af fliser, skal du bruge et BerryAlloc LVT-underlag for at eliminere fejl i overfladen.



## Forberedelse af undergulve af træ

Kontroller gulvet for insektsangreb. Sørg for, at undergulvet er plant, og fastgør eventuelle løse plader/gulvbrædder. Trægulve skal altid have adgang til luft og skal være godt ventileret.

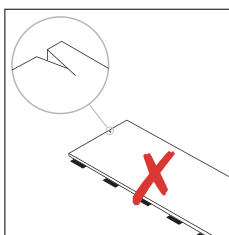


## UNDERLAG

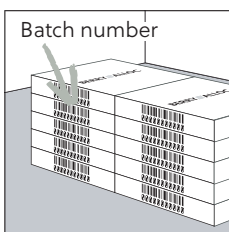
Vi anbefaler at bruge BerryAlloc Dreamtec+ eller Basetec LVT underlag for at dæmpe trin- og rumlyde. Andre underlag kan bruges, hvis de har en tykkelse på maks. 1,5 mm og en trykstyrke på min. 400 kPa. Vi garanterer ikke akustiske eller isolerende egenskaber med underlag fra tredjepart.

Bred underlaget ud med aluminiumssiden opad. Når underlaget bruges som dampspærre, samles lagene med alutape.

## 2. FORHOLDSREGLER



DreamClick® gulve er ikke egnet til montering udendørs i fx veranda eller havestue. Sørg for, at indendørstemperaturen altid er over 5 °C og helst mellem 18 og 25 °C. Undgå langvarig udsættelse for direkte sollys (uden glas eller solafskærmning). Når de nødvendige ekspansionsfuger overholdes, og temperaturen holdes inden for de angivne temperaturer, kan DreamClick® gulve monteres foran store vinduer. Alle typer af gulve vil blive misfarvet efter langvarig udsættelse for sollys. Beskyt derfor dit gulv ved at bruge gardiner og/eller persiener.



Før og under monteringen skal alle planker kontrolleres for synlige defekter under optimale lysforhold. Beskadigede planker må ikke anvendes.

Sørg for at blande paneler fra forskellige kasser, for at minimere variation i farven. Dette sikrer, at gulvet ser mere naturligt ud.

DreamClick® gulve kan ikke bruges i områder, hvor der er indbygget afløbssystemer i gulvet.

For Pure fliser: Brug samme batchnummer til hele gulvfladen.

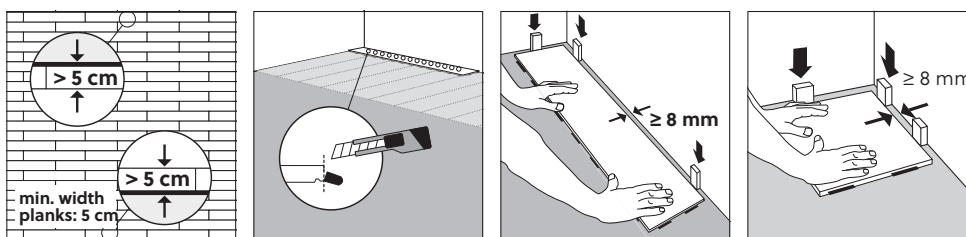
Vedr. fliser og planker: Opbevar altid batchnummeret (trykt på pakken) sammen med din ordreseddel/faktura.

### 3. MONTERING

Tjek, at gulvplankerne ikke har synlige defekter, inden du monterer dem.

DreamClick® skal monteres som flydende gulve. Det betyder, at der skal være tilstrækkelig plads mellem gulvet og alle vægge eller fastmonterede genstande, så gulvet frit kan bevæge sig i alle retninger. Gulvet må altså ikke skrues eller sømnes fast til undergulvet.

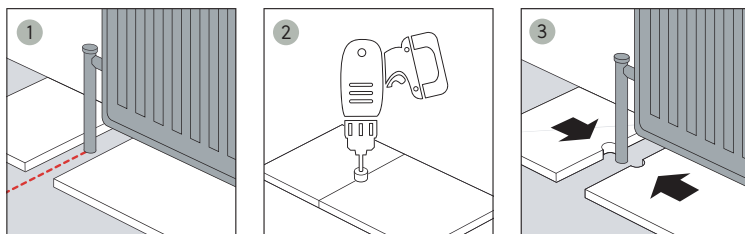
Montering af gulvet udføres som sidste opgave på arbejdspladsen. Særligt tunge møbler, som køkkenskabe og -øer, brændeovne, systemvægge, faste skabe osv., må ikke placeres oven på gulvet, da dette begrænser gulvets mulighed for at bevæge sig.




Mål rummet op for at opnå en afbalanceret montering. På den måde vil du kunne afgøre, om den første række skal skæres på langs. Den første og sidste række skal være mindst 5 cm bred.

Hvis den første række af brædder ikke behøver at blive skåret i bredden, skal du fjerne klikelementerne på den side, der vender ind mod væggen.

Det er vigtigt at efterlade en ekspansionspalte hele vejen rundt om gulvet og omkring søjler, rør, dørtrin osv. Denne ekspansionspalte skal være mindst 8 mm og øges med 1 mm, når det monterede gulv overstiger 8 meter (hvis rummet fx måler 10 x 10 m, skal ekspansionsspalten være 10 mm rundt hele vejen rundt). Bemærk, at ekspansionsspalten maksimalt må være 12 mm.



	5-25°C:	30x30m
	5-40°C:	15x15m
	5-70°C:	5x5m

without profile

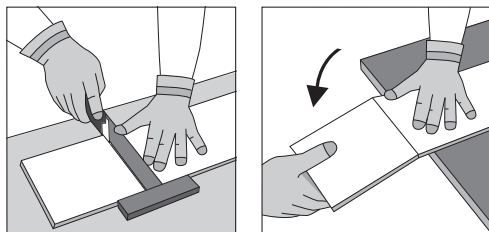
Den maksimale størrelse af monteringsområdet afhænger af temperaturen i rummet.

- 5-25 °C (varme, ventilation og aircondition): 30 x 30 m

- 5-40 °C (normal): 15 x 15 m

- 5-70 °C (ekstrem): 5 x 5 m

Der skal anvendes en ekspansionsliste, hvis gulvoverfladen er større end rumtemperaturen tillader. Normalt er det ikke nødvendigt at anvende ekspansionsliste i døråbninger, når ekspansionspalterne overholdes og rumtemperaturen er ens, medmindre det ene af rummene bruger gulvvarme/køling. Sørg for, at gulvet altid er frit flydende.

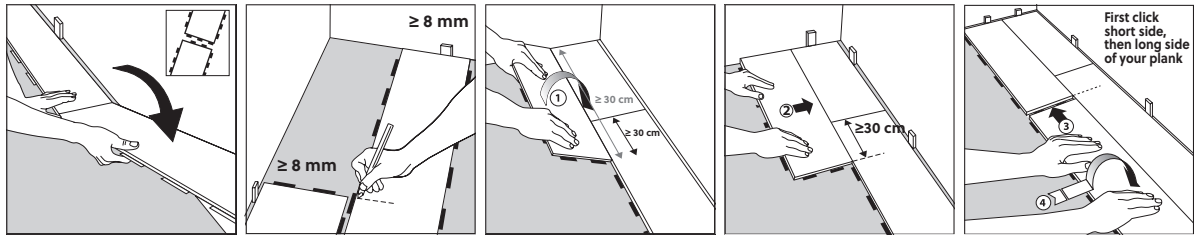


I offentlige miljøer anbefaler vi at bruge BerryAlloc metallister.

Brug ikke en hammer til at samle plankerne.

Skær brædderne med en Stanleykniv, med dekorsiden opad.

## PLANKER

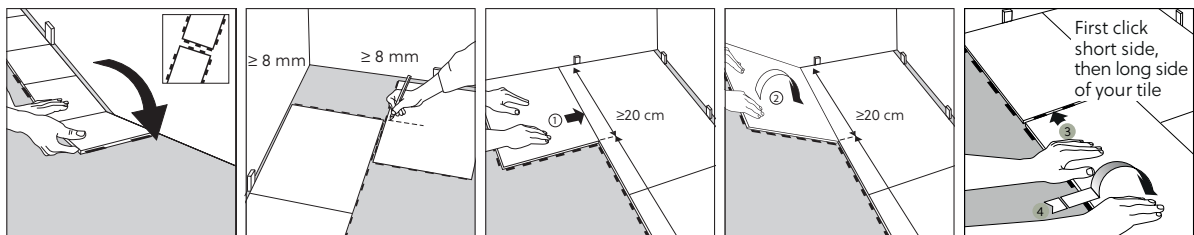


Sørg altid for, at endesamlingerne er forskudt mindst 30 cm eller 3 klikelementer, når du starter på næste række. Brug det tiloversblevne stykke fra forrige række som det første stykke i næste række. Det forudsætter dog, at dette stykke er mindst 30 cm langt. For at opnå en korrekt samling med låsetappene i den foregående række, kan det være nødvendigt at skære en ekstra del af det resterende stykke af.



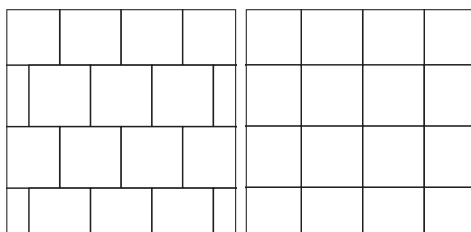
DreamClick® planker kan monteres i en række forskellige mønstre.

## FLISER



Sørg altid for, at endesamlingerne er forskudt mindst 20 cm eller 2 klikelementer, når du starter på næste række. Brug det tiloversblevne stykke fra forrige række som det første stykke i næste række. Det forudsætter dog, at dette stykke er mindst 20 cm langt. For at opnå en korrekt samling med låsetappene i den foregående række, kan det være nødvendigt at skære en ekstra del af det resterende stykke af. Hvis rummets størrelse kræver en planke, der er kortere end 20 cm, for at færdiggøre dit gulv, skal disse korte planker limes sammen via låsesystemet.

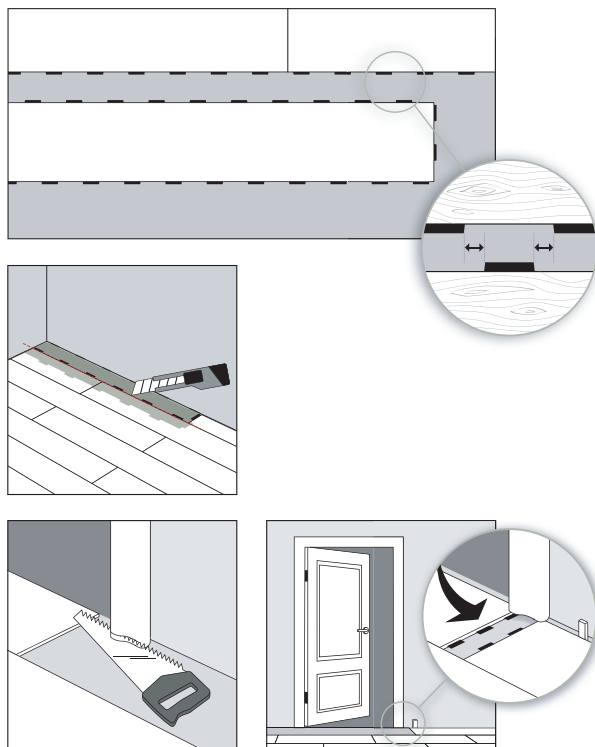
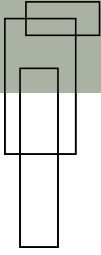
Et forskudt mønster er stærkere end et lige mønster. For smalle rum anbefaler vi derfor et forskudt mønster. Stablede mønstre kan anvendes fra en bredde på 1,80 m.



forskudt mønster

Stablede mønstre

Gulvelementerne bør aldrig limes til undergulvet, da det forhindrer det flydende gulv i at udvide sig, også når det monteres foran et stort vindue.

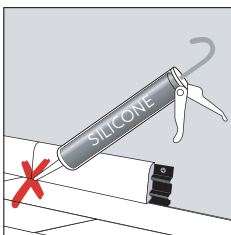


Klikelementerne i den nye række skal placeres nøjagtigt midt mellem to klikelementer i den forrige række. Fra den anden række skal kortsiden altid monteres før langsiden.

For at installere den sidste række skal du placere en løs planke nøjagtigt oven på den sidste planke. Placer en anden planke, der vender opad mod væggen, og marker den underliggende planke. Skær den valgte planke i den rigtige størrelse, og placer den på plads. Denne metode skal gentages for hver planke, indtil sidste række er afsluttet.

Hvis du er nødt til at skære noget af i en dørkarm, skal du placere en planke, med oversiden nedad, mod karmen for at opmåle den korrekte højde. Sav i karmen, og skub planken ind under karmen. Sørg for, at dørlisterne ikke presser mod gulvet.

## 4. AFSLUTNING



Brug BerryAlloc tilbehør for at opnå et perfekt resultat.

For at sikre, at det flydende gulv kan trække sig sammen og udvide sig, fraråder vi at montere tilbehør som fx lister på selve gulvet. Fastgør aldrig fodpaneler direkte på det installerede gulv. Permanente fugemasser (fx silikone) må aldrig bruges til at tætn mellemrummet mellem gulvbelægning og fodpaneler/lister. Samlinger på faste bygningselementer (dørkarne, varmerør mv.) må aldrig tættes med elastisk spartelmasse. Brug afslutningslister til at dække ekspansionsfuger. Lister, dørstop og lignende må ikke skrues gennem gulvet og ned i undergulvet.

### 5. VEDLIGEHOLDELSE

---

Ødelagt planker kan nemt udskiftes. Vi anbefaler, at du gemmer et par planker til eventuelle fremtidige reparationer. Se venligst vores vejledning vedr. udskiftning af planker. De detaljerede vedligeholdelsesanvisninger kan findes i Bilag B i dette dokument.

### 6. GARANTIINFORMATION OG VILKÅR

---

Garantien er kun gyldig, hvis monteringsvejledningen følges nøje. Du finder mere information om garantien i 'Garantidokument' for vores produkter på webstedet ([www.berryalloc.com](http://www.berryalloc.com)).

### 7. RETSLIGE OPLYSNINGER

---

Dette dokument indeholder de generelle monteringsvejledninger, baseret på de nyeste tilgængelige oplysninger. For at opnå de bedste resultater og for at sikre garantiens gyldighed skal disse anvisninger nøje følges.

Dette dokument erstatter alle tidligere versioner og er gyldigt indtil videre. Denne information repræsenterer den tekniske viden, da dette dokument blev produceret/offentliggjort og kan til enhver tid ændres, suppleres eller erstattes. Den version, der skal følges, er den, der er gyldig på det tidspunkt, monteringen foregår. Tjek venligst for opdateringer på: [www.berryalloc.com](http://www.berryalloc.com)

## BILAG A – GULVVARME OG GULVKØLING

BerryAlloc vinylplanker og -fliser kan monteres med gulvvarme og/eller køling. Dog skal der tilføjes nogle vigtige bemærkninger for at beskytte dine vinylplanker og -fliser og for at opnå de bedste resultater med dit varmesystem. Der kan både benyttes vandbårne og elektriske systemer sammen med laminat som en del af undergulvet.

Ved montering af BerryAlloc vinylplanker og -fliser på et undergulv med gulvvarme gælder stadig den generelle monteringsvejledning. Ud over de generelle anvisninger råder vi til følgende trin vedrørende gulvvarme.

### 1. Forberedelse

#### 1.1 Maksimal effekt

Ved elektriske varmesystemer, bør effekten af varmelementerne ikke overstige  $60 \text{ W/m}^2$ . Multipliser overfladens samlede  $\text{m}^2$  med 60 for at finde varmeelementernes maksimalt tilladte effekt. For eksempel:  $26 \text{ m}^2 \times 60 \text{ W/m}^2 = 1.560 \text{ W} \Rightarrow$  Vælg et varmesystem med maks. effekt på 1.500 W.

#### 1.2 Modstandsdygtig mod varme

Den maksimale tilladte overfladetemperatur på BerryAlloc gulve er  $27 \text{ }^\circ\text{C}$ . For vandbårne varmeanlæg betyder det, at leverandøren af varmesystemet skal beregne, hvad den maksimale ind- og udgående vandtemperatur skal være for at sikre, at gulvets overfladetemperatur forbliver under  $27 \text{ }^\circ\text{C}$ . Derudover anbefaler vi en IR-sensor for kontinuerlig måling af overfladetemperaturen. Vær opmærksom på, at løse tæpper og måtter kan øge temperaturen på det underliggende gulv. Ideelt set bør der være et mellemrum på mindst 3 cm mellem lavprofilmøbler og gulvet.

Hvis kun én sektion af gulvet har gulvvarme, og dine vinylplanker og -fliser fortsætter ind i områder uden gulvvarme, skal disse områder altid adskilles af ekspansionslister. De opvarmede og ikke-opvarmede områder vil reagere forskelligt grundet forskellen i overfladetemperatur.

#### 1.3 Underlag og dampspærre

Du skal altid montere en dampspærre (ældningsbestandig polyethylenfolie) for at forhindre kondensskader på dine vinylplanker eller -fliser. Dampspærren kan integreres i et underlag, eller den kan lægges separat. Vi anbefaler at bruge et underlag med lavisolerende egenskaber. Andre underlag kan bruges, hvis de har en tykkelse på maks. 1,5 mm og en trykstyrke på min. 400 kPa. Dreamtec+ og Basetec vinylplanker underlag er begge gode muligheder. Brug ikke et ekstra underlag under produkter, hvor det allerede er integreret. Bruger du disse produkter er det nødvendigt med en separat fugtspærre.

#### 1.4 Vandbårne systemer

For at opnå en jævn varmefordeling over hele gulvet må afstanden mellem varmeelementerne ikke være større end 30 cm. Dybden af elementerne bestemmes af montøren af gulvvarmen ( $> 4\text{cm}$ ).

#### 1.5 Termiske modstand

Den termiske modstand for et gulv, der anvendes i kombination med gulvvarme, bør ikke være højere end  $0,15 \text{ m}^2 \text{ K/W}$ . Ellers kan varmen ikke overføres til gulvets overflade.

#### 1.6 Kombination af opvarmning og køling

Systemer, der kombinerer både gulvvarme og køling, kræver særlig opmærksomhed. Hvis kølevandets temperatur falder til under det såkaldte 'dugpunkt', vil det give kondens, som kan føre til, at laminatet svulmer op, revner, slår sig eller vrider sig.

For at beskytte kvaliteten af dit vinylgulv og for at sikre, at garantien forbliver gældende, skal du sørge for at:

- vandtemperaturen aldrig kommer under  $18 \text{ }^\circ\text{C}$
- begrænse temperaturforskellen mellem gulvet og omgivelserne til  $5 \text{ }^\circ\text{C}$
- kølesystemet er forsynet med et automatisk anti-kondens kontrolsystem, der justerer temperaturen på det indgående vand

Spørg altid din leverandør af varme-/kølesystemet, om det passer til vinylplanker og -fliser, og om leverandøren kan indfri alle de nødvendige krav inden monteringen!

### 1.7 Forberedelse af undergulv

Undergulvet skal være tilstrækkeligt tørt i hele sin tykkelse, når gulvet monteres. Fugtindholdet bør maksimalt være 1,8 % i henhold til Calcium Carbide-metoden til cementbaserede gulve og maksimalt 0,3 % for anhydritbaserede afretningslag. For nyudlagt afretningslag skal installatørens retningslinjer for tørre- og opstartstid følges. Der skal fremvises en varme protokol, som kan rekvireres hos installatøren. Sørg for god ventilation for at slippe af med den overskydende fugt. Sørg for, at dit undergulv er tørret ud, før du fortsætter monteringen af BerryAlloc vinylgulvet.

## 2. Under monteringen

### 2.1 Indeklima

Temperaturen for montering af BerryAlloc vinylplanker skal være minimum 18 °C og maks. 25 °C. Hvis rumtemperaturen ikke er 18°C, skal der tændes for gulvvarmen med 50 %, indtil rumtemperaturen når 18°C. Når rumtemperaturen når 18°C, kan du slukke helt for varmen.

Vinylplankerne og fliserne skal akklimatiseres i mindst 48 timer før montering.

### 2.2 Montering

Monter en dampspærre i henhold til ovenstående anvisninger.

Monter vinylplanker og -fliser (flydende med ekspansionsgab) i henhold til monteringsvejledningen på indlægget i eller på kassen. Den seneste version kan altid findes på [www.berryalloc.com](http://www.berryalloc.com)

## 3. Efter monteringen

Når monteringen er færdig, eller hvis varmesystemet har været slukket i mere end 6 måneder, bør du overveje følgende:

- Første uge: Indstil varmesystemet til en lav temperatur, 18-22 °C.
- Den følgende uge kan temperaturen gradvist øges.



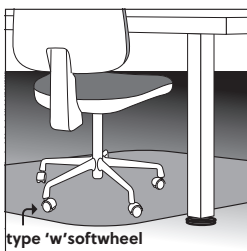
## BILAG B – VEDLIGEHOLDELSE

### 1. BESKYTTELSE



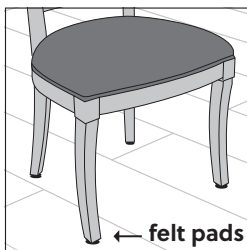
#### DØRMÅTTE

For at beskytte gulvet er det vigtigt at lægge dørmåtter uden gummibelægning ved alle indgange. På den måde undgår du at få snavs og grus ind i rummet, der kan ridse og ødelægge gulvet. Brug ikke måtter eller tæpper med gummibagside, da gulvet kan blive permanent misfarvet ved længerevarende kontakt med gummi. Anbring aldrig dørmåtter på et vådt gulv.



#### BLØDE HJUL

Kontorstole med hjul, møbelben, træningsudstyr etc. skal forsynes med blød gummifri beskyttelse for at undgå permanente skader på gulvet. Brug en passende skrivebordsmåtte under kontorstole med hjul.



#### FILTPUDER

Du bør bruge filtpuder eller anden beskyttelse, hvis stel og ben på fx stoleben, møbelben og træningsudstyr indeholder gummi.

### 2. RENGØRING

#### FØRSTE RENGØRING

Fjern først alle urenheder og støv fra gulvet med en børste eller støvsuger. Rengør derefter med vand og et passende PH-neutralt rengøringsmiddel. Gør dette mindst to gange, indtil skyllevandet er rent. Vi anbefaler BerryAlloc Vinyl Plank Cleaner. Andre rengøringsprodukter kan indeholde emner, der kan skade gulvoverfladernes modstandsdygtighed. Særlig behandling efter monteringen er ikke nødvendig takket være coatingen af gulvets top lag.



#### REGELMÆSSIG RENGØRING

Støvsug eller brug en våd, opvredet moppe. Efter behov benyttes en opløsning af rent vand og et mildt, pH-neutralt rengøringsmiddel (BerryAlloc Vinyl Plank Cleaner). Hæld ikke vand ud over gulvet, og efterlad ikke vand på gulvet. Skyl grundigt, og tør alt resterende vand af.

NB: Hvis vandet ikke fjernes omhyggeligt, og gulvet får lov at opsuge vand, er der risiko for, at mørkere designs kan få en hvid misfarvning. Disse pletter vil forsvinde inden for 24 timer. Gulvet kan være mere glat, når det er vådt. Pletter, mærker og spild skal tørres op så hurtigt som muligt. Brug aldrig voks eller lakforsegler. Brug aldrig vedligeholdelsesprodukter, der indeholder voks eller olie. Brug aldrig en damprenser.

## BERRYALLOC VEDLIGEHOLDELSERPRODUKTER

### Cleaner

Et særligt aktivt rengøringsmiddel til brug på nye gulve, umiddelbart efter montering. Fås også til rutinemæssig rengøring af gulve, der fra fabrikken er forsynet med en polyurethan finish eller som er vinylbehandlet med PU Protect. Fremragende smudsopsamlende egenskaber, selv ved fedtpletter. Skader ikke gulvoverfladen, forårsager ikke gråning (udvikling af grå film) og efterlader ingen rester på gulvet.

### PU Protect

Mat polish beregnet til den første beskyttelse af nymonterede/grundigt rengjorte gulve og efterfølgende rutinemæssig rengøring. Når overfladen er tør, danner den en skridsikker mat finish. Ideel til boliger.

## ALMINDELIGE VEDLIGEHOLDELSERPRODUKTER

- Skal være pH-neutrale  
Hvis produktet har lav PH-værdi kan det reagere med gulvet og forårsage misfarvning eller lugtgener  
Er det basisk, kan det forårsage misfarvning
- Må ikke indeholde blegemiddel eller klorerede forbindelser – kan forårsage misfarvning
- Acetone kan påvirke de beskyttende lag
- Spritbaserede rengøringsmidler kan benyttes, hvis de overholder ovenstående retningslinjer

## PLETFJERNING

1. Rengør med en opvredet gulvklud og brug en opløsning af BerryAlloc rengøringsmiddel i vand.
2. Efterlad ikke vand på gulvet (gulvet skal kun være fugtigt).
3. Lad produktet virke på gulvet i minimum 10 og højst 15 minutter.
4. Rengør med en børste i to forskellige retninger.
5. Rengør til sidst med en opvredet klud, indtil skyllevandet er rent.

Tip: Drejer det sig om en særligt vanskelig plet, kan en klud med graffitirens benyttes. Lad først pletten tørre ud. Brug derefter kluden til at rengøre overfladen. Når pletten er fjernet, skylles gulvet med vand for at undgå at efterlade en fedtet rest på overfladen. Vær opmærksom på ikke at efterlade vand på gulvet.