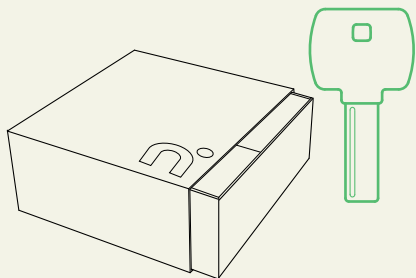


# Installationsguide Touch Pro

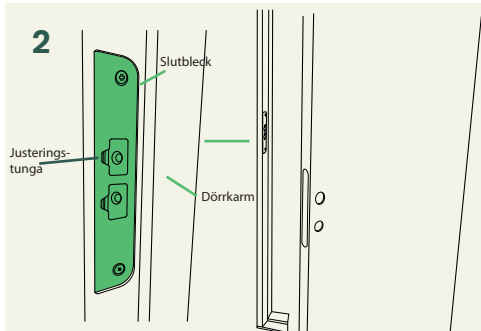


1



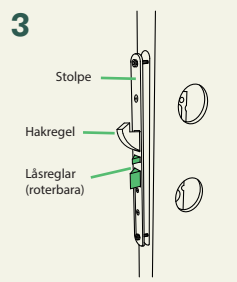
Öppna lådan. Gå igenom lådans innehåll och leta fram nödnycklarna. Nödnycklarna ska **alltid** finnas tillgängliga under installationen av låset. Testa nycklarna i ytterdelens cylinder.

2



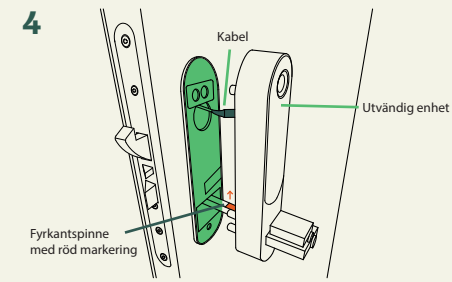
Montera **slutblecket** i dörrkarmen med de befintliga skruvarna. Om det behövs kan läget ändras med hjälp av justeringstungorna efter installationen.

3



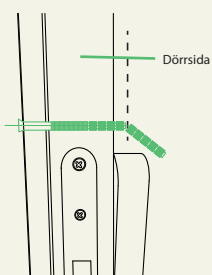
Kontrollera att **låsreglarna** sitter i rätt riktning, med den sluttande sidan mot dörrkarmen. Ta vid behov bort frontpanelen och rotera låsreglarna. Montera låskistan i dörrkarmen med de befintliga skruvarna.

4



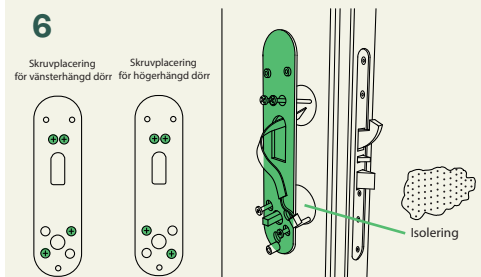
Placera **gummitätningen** och den utvändiga enheten på dörren. Se till att tätningens försänkta del monteras mot låsets baksida. Den röda markeringen på fyrkantspinnen **ska vara vänd uppåt**. För in kabeln genom det övre hålet i låskistan.

5



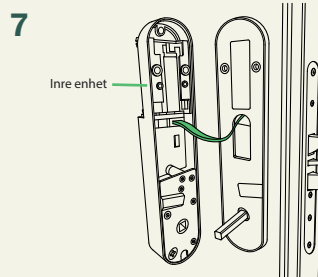
Justera de **kapbara skruvarna** så att de motsvarar dörrens tjocklek och lägg till en **extra** gängad del. Använd en kraftavbitare för att kapa till önskad längd. Alla skruvar ska vara lika långa. Kapa mer om det behövs.

6



Lokalisera skruvhålen från insidan. Sätt in den medföljande isoleringen i båda hålen i dörren. Montera den **invändiga montagebrickan** med de kapbara skruvarna. Dra åt försiktigt. **Två skruvar upp till** och **två ned till**.

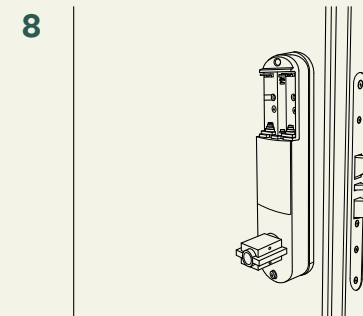
7



Placera gummitätningen på den invändiga montagebrickan och anslut **kabeln** till den **invändiga enheten**. Se till att tätningen täcker hela brickan.

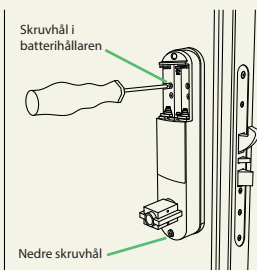
Tillval: **Har du köpt nimly Connect Module?** Installera Connect Module på invändig enhet innan du går vidare.

8



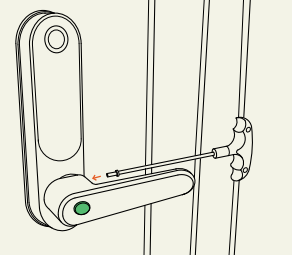
För in överflödigt kabel försiktigt i dörren så att det inte kläms eller fastnar i något. Skjut den invändiga enheten försiktigt på plats och se till att tätningen sitter jämnt runt den invändiga enheten.

9



Fäst låsets insida genom att fästa båda **korta** specialskruvorna i batterihållaren och den **långa** specialskruvorna i botten av enheten. Använd medföljande bit och dra åt försiktigt. Sätt i batterier och sätt tillbaka batteriluckan. Spara medföljande bit för framtida behov.

10



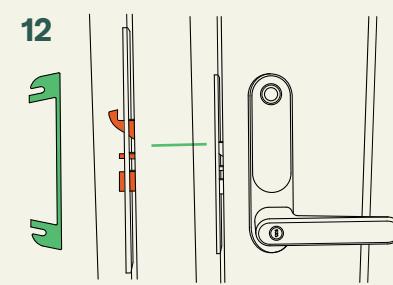
Montera båda handtagen. Det **yttre dörrhandtaget** har ett **hål** för nyckelcylindern. Placera handtagen i önskad riktning och använd det medföljande torx-verktyget för att fästa skruvarna.

11



Se till att låset fungerar med en av **nödnycklarna innan** du stänger dörren. **Ta ut** nödnyckeln och förvara en eller flera nödnycklar på en plats utanför hemmet. Testa låset elektroniskt med fabrikskoden 123 #.

12



Stäng dörren utan att trycka ner handtaget och kontrollera att **hakregeln** skjuts ut vid stängningen. Om mellanrummet mellan dörrkarmen och dörren blir för stort kan du använda den medföljande **distansbrickan** bakom slutblecket.

# Programmeringsguide Touch Pro

All programmering sker på den utvändiga enheten.

För mer info om låsets Låsklass 3 lägen, se vår mer omfattande installationsmanual på [www.nimly.io](http://www.nimly.io)



**TIPS!**  
SKRIV NER VILKEN ANVÄNDARPLATS  
VARJE ANVÄNDARE BLIR TILLDELAD.



**1** **Innan du fortsätter:** Har du köpt **Connect Module & Gateway?**

Installera modulen enligt dess bruksanvisning och gör programmeringen med hjälp av appen.

Annars fortsätter du med manuell programmering.



**3** **Registrera användarkoder** – används endast för tillträde

Användarplats 003 till 999 är reserverade användarkoder. Alla koder kan innehålla upp till 8 siffror. **Minimum 4 siffror** för att uppfylla låsklass 3.

Tryck:  
\* Användarplats Masterkod \* ny användarkod  
\* ny användarkod igen\*

Exempel: \* 003 345678 \* 2323 \* 2323 \*



**5** **Lägg till första masterfingret** – används för tillträde och programmering

Det första masterfingret kommer automatiskt att tilldelas plats 000.

För 001 eller 002, se installations manualen.

Tryck ###, placera fingret på läsaren, lyft fingret vid pipsignalen, placera fingret på läsaren igen, lyft fingret vid ett nytt pip, placera fingret på läsaren igen



**2** **Skapa masterkoden** – används för tillträde och programmering

Plats 000, 001 & 002 är reserverat för masterkod(er). Det räcker med en. Fabrikskoden är 123. Alla koder kan innehålla upp till 8 siffror, och vi rekommenderar **minst 6 siffror** för bättre säkerhet. **Minimum 4 siffror** för att uppfylla låsklass 3.

Tryck: \* Plats Fabrikskod \* ny masterkod \* ny masterkod igen \*  
Exempel: \* 000 123 \* 345678 \* 345678 \*



**4** **Registrera nyckelbrickor** – används endast för tillträde

Användarplatserna 000 till 999 är reserverade för nyckelbrickor.

Tryck:  
#8 Användarplats Masterkod # placera nyckelbrickan på panelen.

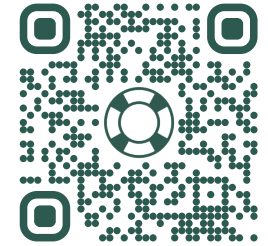
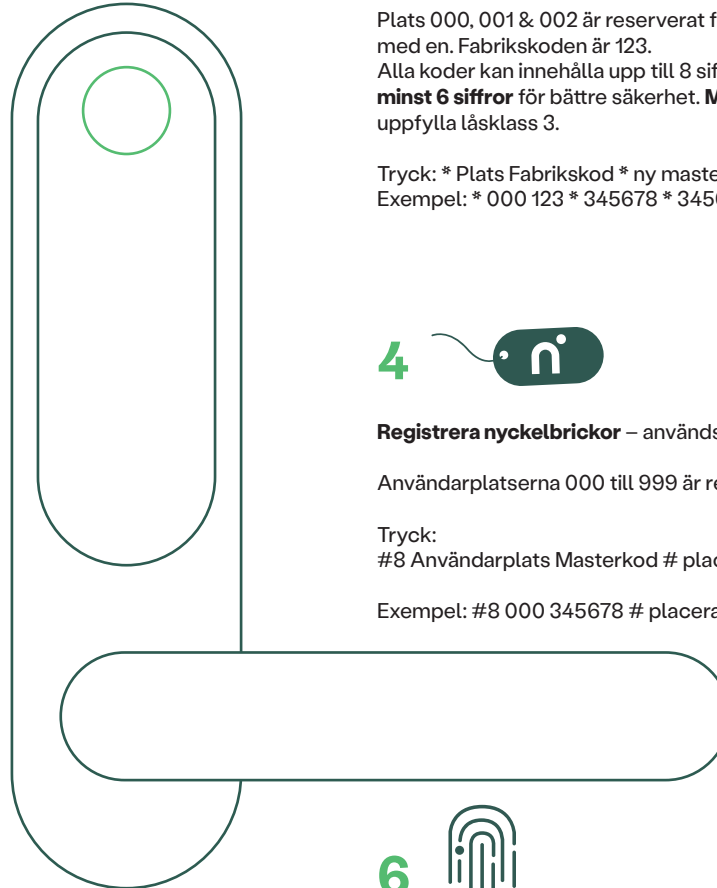
Exempel: #8 000 345678 # placera nyckelbrickan på panelen.



**6** **Lägg till användarfinger** – används endast för tillträde

Användarplatserna 003 till 199 är reserverade för användarfingrar.

Tryck ###, placera **masterfingret**, ange en användarplats från 003 - 199 og \*, placera ett **nytt finger** på läsaren, lyft fingret vid pipsignalen, placera fingret på läsaren igen, lyft fingret vid ett nytt pip, placera fingret på läsaren igen



Önskar du en mer utförlig manual, kontakt med kundservice eller bara mer info? Scanna QR koden eller besök oss på [www.nimly.io](http://www.nimly.io)

