

# CALUX single carport



## Vigtig information!

**OBS: Læs hele denne monteringsvejledning igennem inden monteringen påbegyndes.**

CALUX carport er først galvaniseret og dernæst pulverlakeret. Alle dele kommer med en plastfolie til beskyttelse af overfladen. Denne folie skal tages af straks inden montering, men ikke før da den er med til at forhindre ridser og skrammer under håndtering. Skulle der opstå skrammer eller ridser på overfladen så kan disse males med en egnet maling til metal i farven RAL 7021 i glans 25.

Under vinterperioder er det vigtigt at rydde taget for sne hvis der kommer større mængder. Dette gøres nemmest med en kost. Det frarådes at gå på taget da dette kan være glat. Hvis man gør dette må der ikke trædes direkte på tagpladerne men på tag buerne. Det er for egen risiko hvis man går op på taget!

Efterspænd alle bolte og møtrikker efter ca. 1 måned. Derefter bør man efterspænde bolte og møtrikker én gang årligt. Det er vigtigt at fundamentet, hvorpå carporten monteres er i vater eller har et fald på 1-2 cm over længderetningen. Dog ikke mere end 2 cm. Og så skal faldet over fundamentene passe med at de laveste fundament er i den ende nedløbsrørene skal være. Carporten skal fastgøres til et velegnet fundament og dette er kundens ansvar. Kunden skal selv købe egnede ekspansionsbolte eller tilsvarende forankring. Det anbefales at bruge ekspansionsbolte med en længde på min. 100mm.

CALUX carport leveres som standard med LED lys i benene. Lyset skal tilsluttes 230V strøm fra husets egen el-tavle. Det anbefales at dette gøres af en autoriseret elektriker.

Vær opmærksom på hældning på grunden og sørg for at nedløbsrørene sidder i den ende af carporten der ligger lavest. Dermed skal ben 2a også være i den ende der ligger lavest da nedløbsrørene kun kan fastgøres på ben 2a (for-borede huller til fastgørelse af nedløbsrør).

Carporten bygges nemmest op fra bunden og op som vist i denne monterings vejledning, og dette gøres mest effektivt af 3-4 personer. Det anbefales at man fæster fodpladen på hvert ben med en bolt i fundament for at disse ikke skal vælte under starten af monteringen. Når man kommer frem til montering af tagplader (s. 9) så er det vigtigt at man sikrer sig med en sele så man ikke kan falde ned fra taget og komme til skade. Det er kundens eget ansvar at sikre ophold på carportens tag under montering.

## Vedligeholdelse

Carporten er i princippet vedligeholdelsesfri. Det anbefales dog at man vasker den 1 gang årligt med lunkent vand for at holde overfladen ren og pæn. Det anbefales at man vasker tagpladerne 2 gange årligt med lunkent vand og en mild sæbeopløsning for at holde disse rene og pæne. Ved fugtige omgivelser kan der opstå algedannelser ude i kanten af tagpladerne. Her kan det være en fordel at vaske kanterne på tagpladerne med et algemiddel.

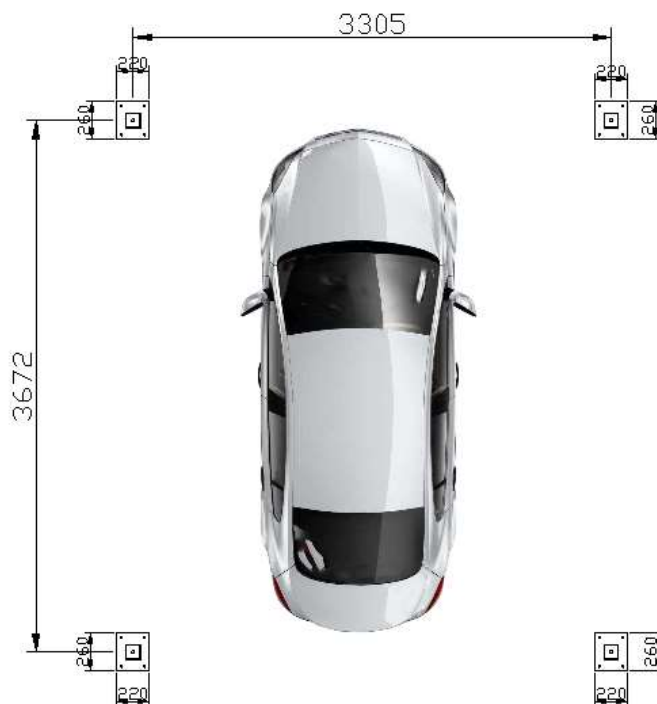
Ved kystnære områder anbefales det at man vasker carporten 2 gange årligt eller oftere.

Opstår der skader på den malede overflade, er det vigtigt at straks udbedre disse med en egnet maling til metal i farven RAL7021 og glans 25. Dette for at undgå rustdannelser.

Husk at efterspænde alle bolte én gang årligt.

Det er vigtigt at gennemgå alle stik årligt og sikre at disse er korrekt samlet. Alle stik er vandtætte men kun hvis de er korrekt samlet.

## Fundament oversigt til CALUX single carport

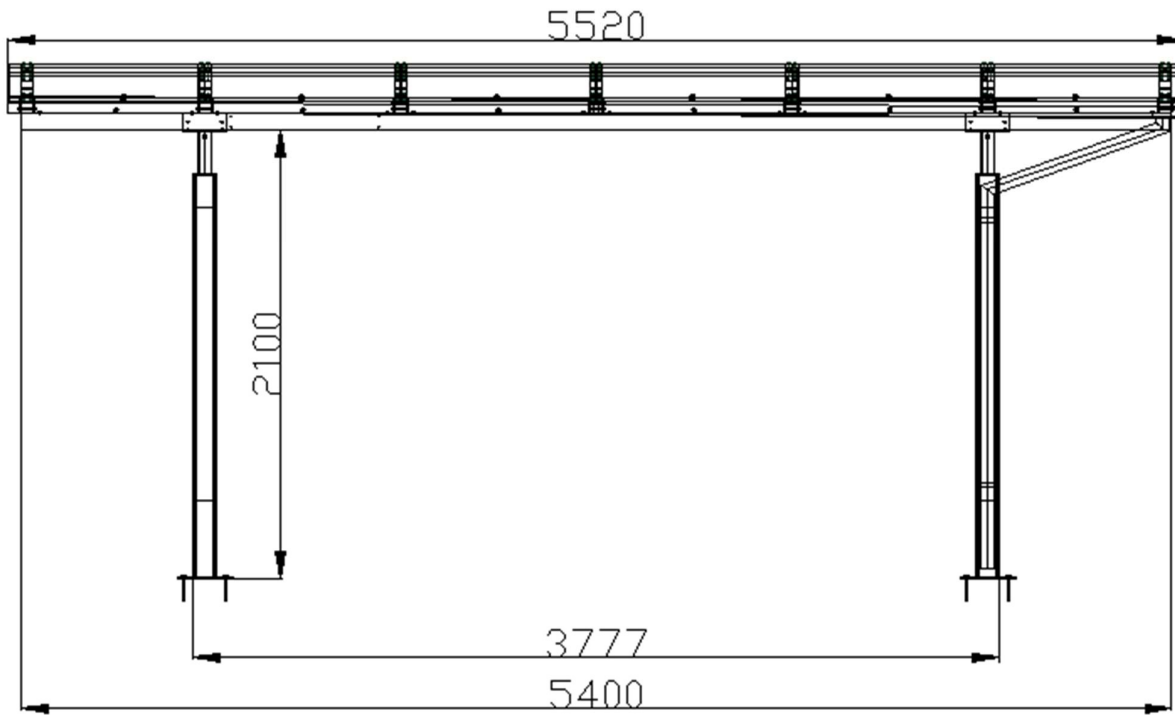


Det anbefales at støbe fundamenter der måler 400x400mm i overflademål så man har et fornuftigt areal at fæstne carportens ben på. Fundamentet skal ned i frostfri dybde (min. 90cm).

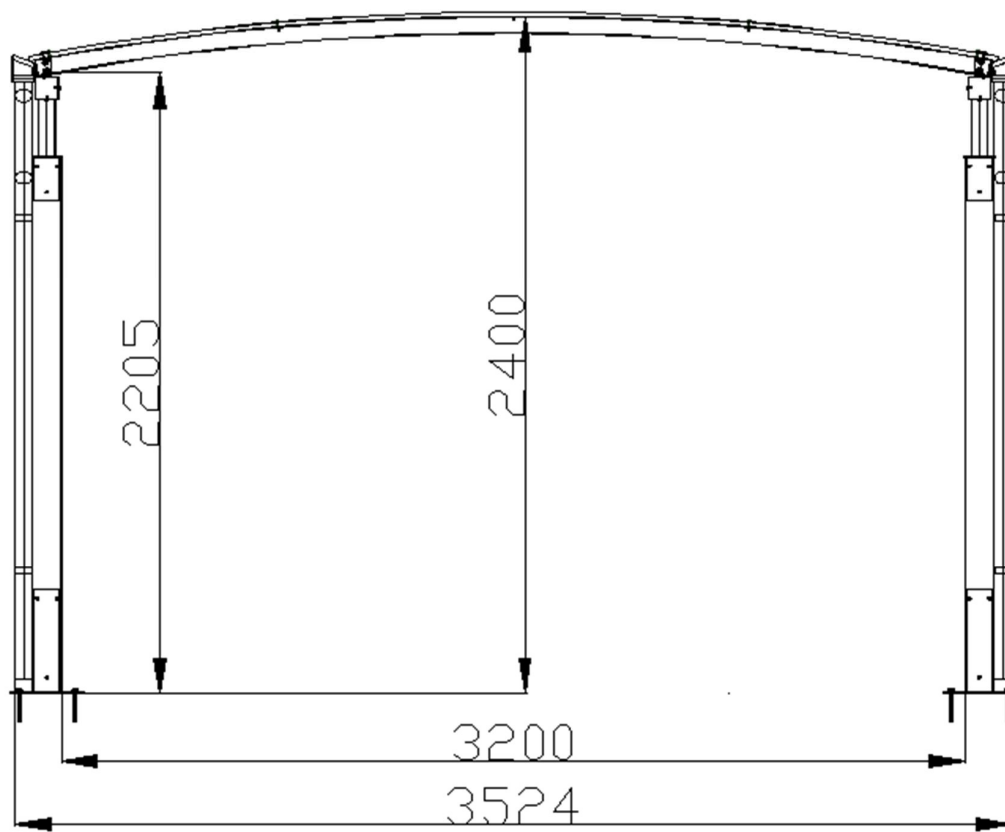
Man kan med fordel lave overfladen af fundamenterne så de slutter ca. 10cm under den færdige fliseoverflade. Så passer dette også til hvis man senere vil montere sidevæg, endevæg eller skur på carporten. Herefter kan man skære fliser til og lægge disse tilbage og skjule fodpladerne. Fundamenterne skal stå i vater.

Carporten skal fastgøres med egnede ekspansionsbolte. Det anbefales at bruge ekspansionsbolte med min. 100mm længde. **Det er altid kundes ansvar at sørge for at carporten ben er forsvarligt fastgjort til fundament.** Husk at tage et krydsmål diagonalt så fundamenterne placeres korrekt.

Hvis man støber fundament er det vigtigt at lade cementen hærde af hvilket typisk tager 5-6 dage. **Det er vigtigt at der ikke forekommer frost under hærdningsperioden.**

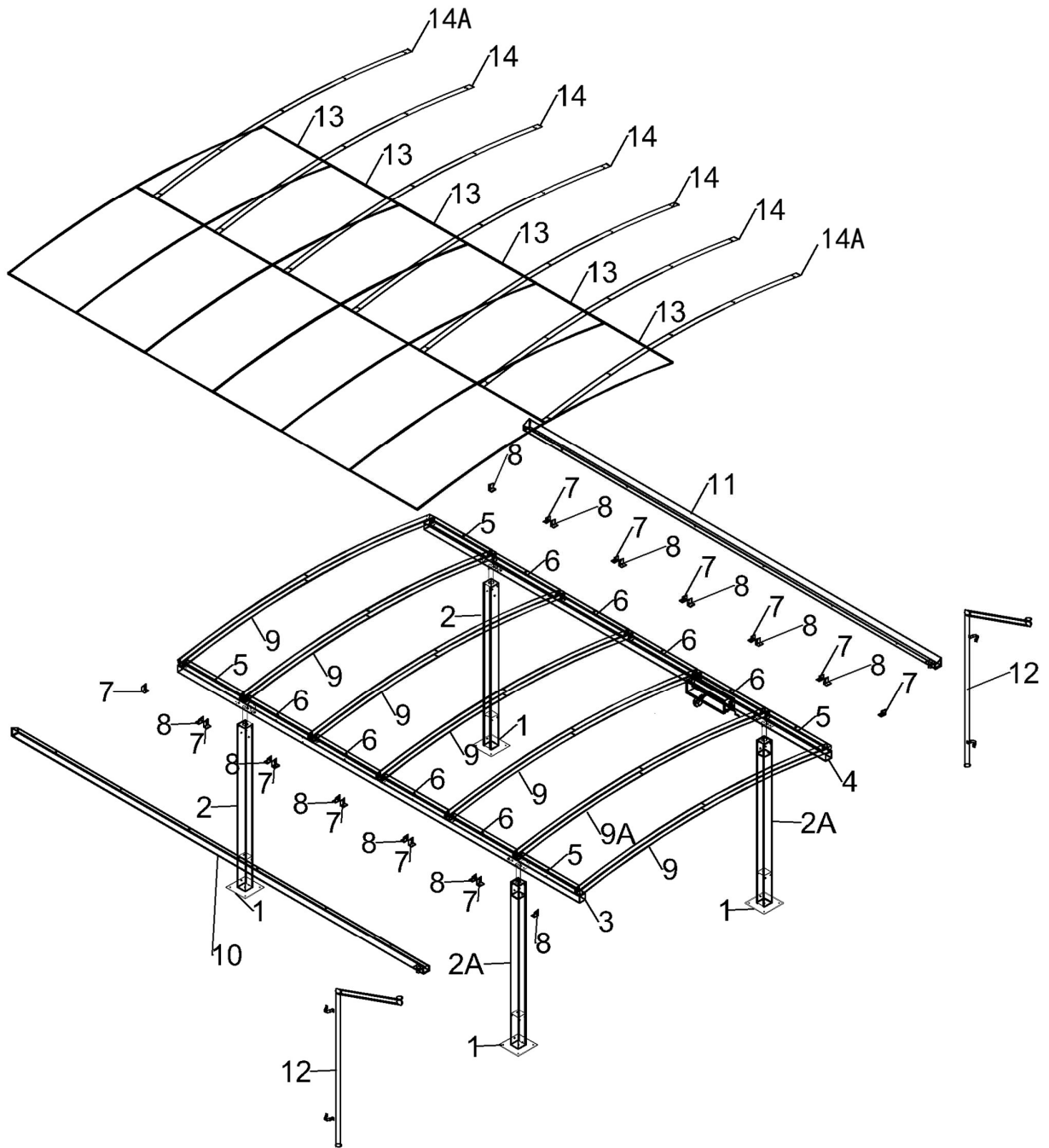


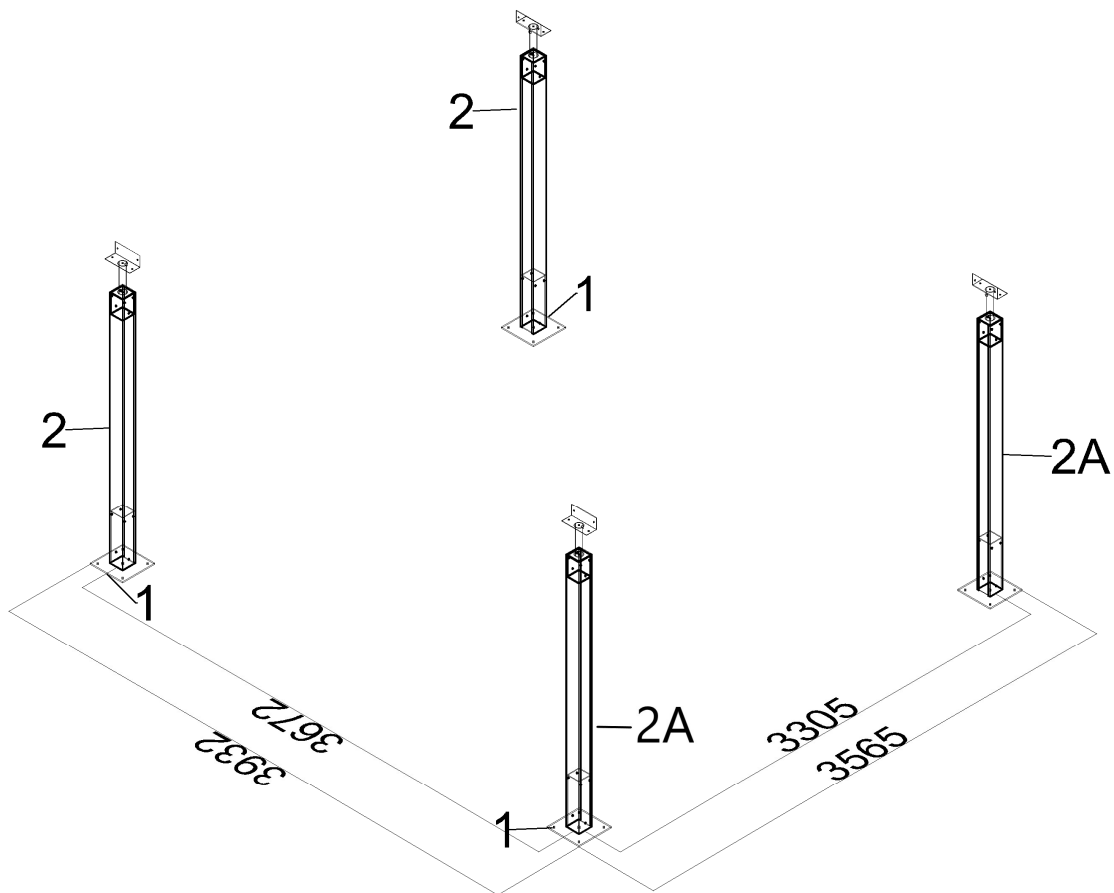
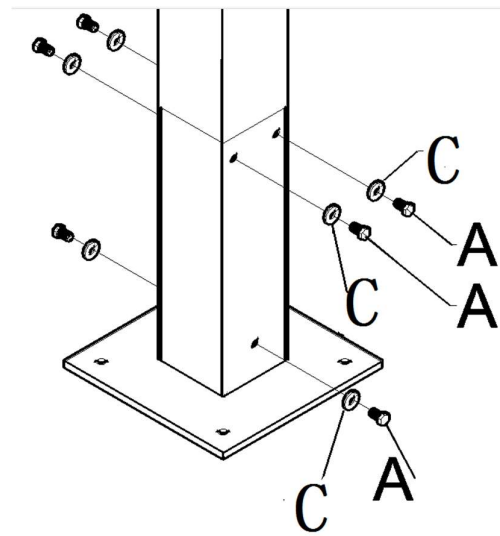
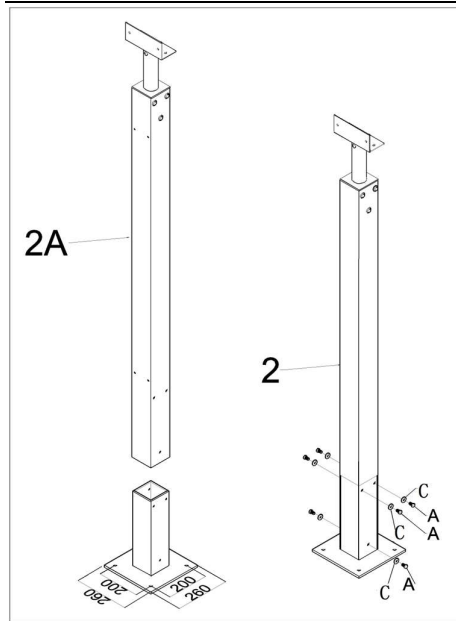
Set fra siden



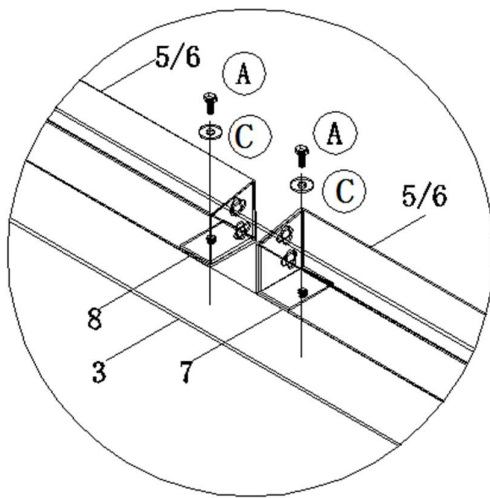
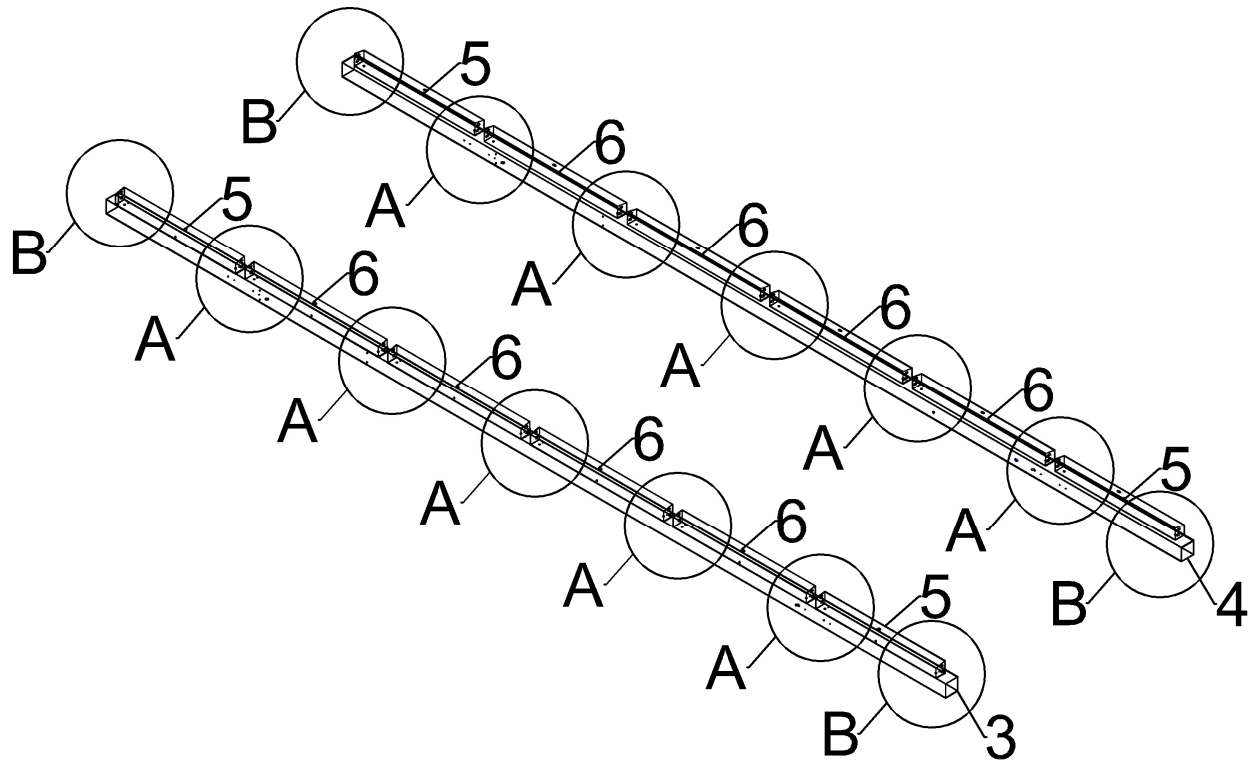
Set forfra

<b>Del Liste</b>			
Nr.	Beskrivelse:	Mål:	Antal:
1	Stolpe fødder	220×260×368mm	4
2	Stolpe m/LED lys	105/105×2100mm	2
2a	Stolpe m/LED lys(t/nedløbsrør)	105/105×2100mm	2
3	Venstre sidebjælke	80×80×5400mm	1
4	Højre sidebjælke	80×80×5400mm	1
5	Mellemstykker,ender	70.5×60×773mm	4
6	Mellemstykker	70.5×60×857mm	8
7	Vinkelbeslag,venstre	40×65×57mm	12
8	Vinkelbeslag,højre	40×65×57mm	12
9	Buet overligger	60×60×3403mm	6
9A	Buet overligger	60×60×3403mm	1
10	Tagrende venstre side (hvis nedløbsrør er placeret ved indkørsel)	90×80×5540mm	1
11	Tagrende højre side (hvis nedløbsrør er placeret ved indkørsel)	90×80×5540mm	1
12	Nedløbsrør	ø60×2145mm	2
13	Polycarbonat tagplader	915×3485×12	6
14	Stål tagskinner t/tagplader	70×3475×2	5
14A	Stål tagskinner t/tagplader	70×3475×2	2
A	Bolt M8×15mm		76
B	Bolt M8×80mm		28
C	Spændeskive dia.24mm		144
D	M8 møtrik		40
E	selvskærende tagbolt5.5×38		98
F	Butyltape	4M	5
G	Bøjle til nedløbsrør		4
H	selvskærende tagbolt5.5×25		8
Nr.	Beskrivelse:	Mål:	Antal:
PJ1	Elektronik Boks		1
PJ2	Lyskasse		4
A	Bolt M8×15mm 8*15		2
C	Spændeskive ø8mm		2
J	Bolt M4×15mm		8
K	Spændeskive ø9mm		8

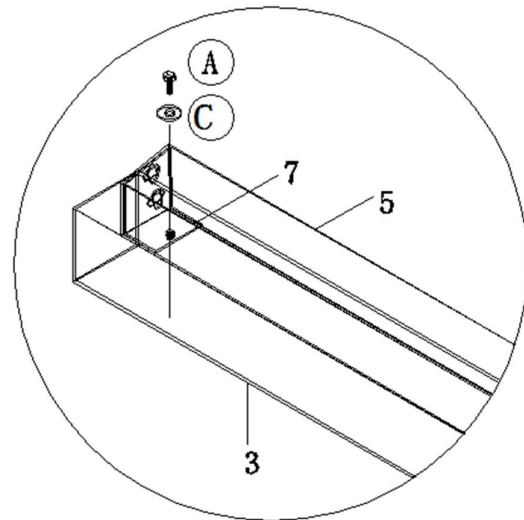




Det anbefales at montere 1 stk. ekspansionsbolt (uden fastspænding) i hver fodplade så benene ikke vælter under monteringen. I kan altid lave den sidste finjustering af placering af stolper til sidst når hele carporten er bygget op.

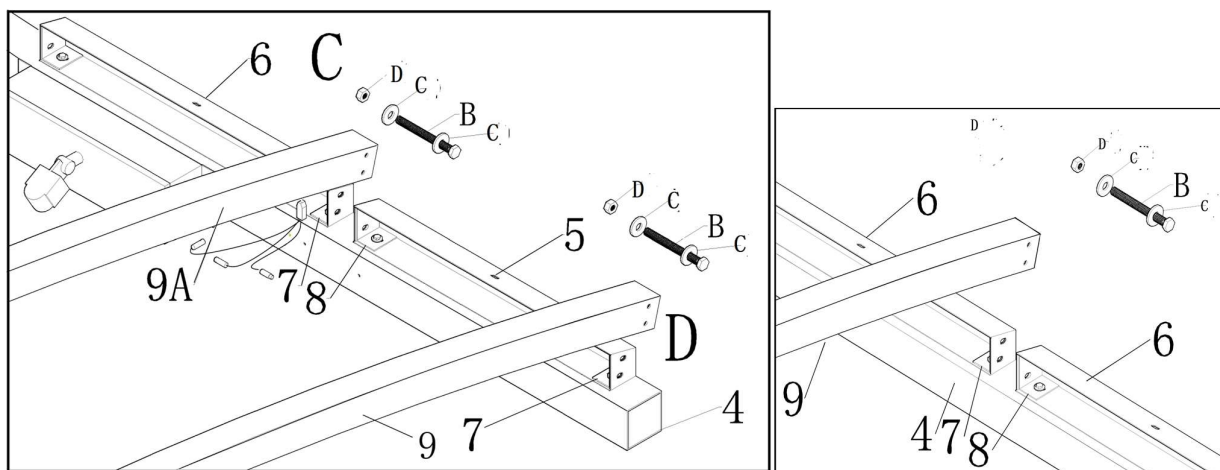
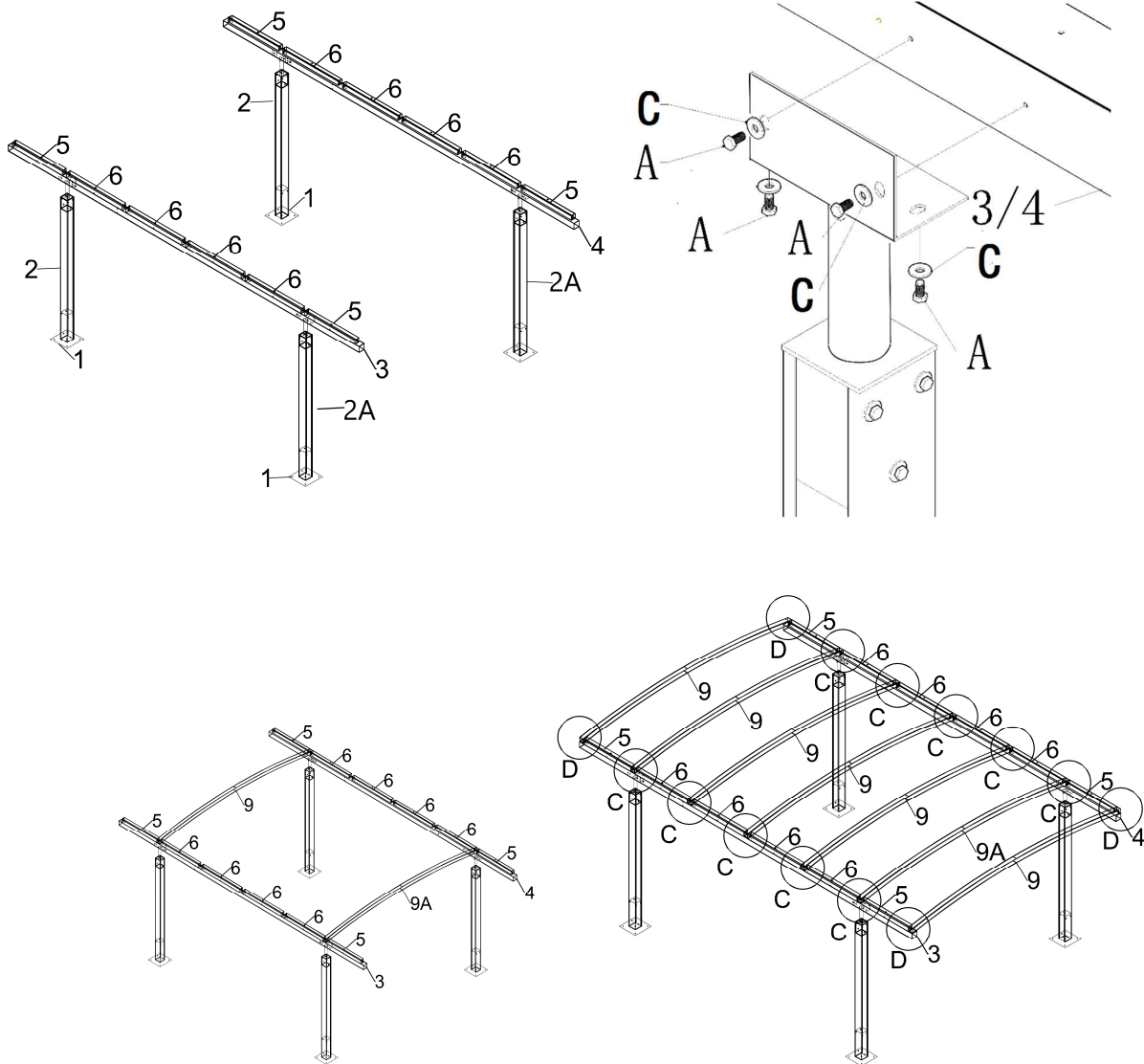


A



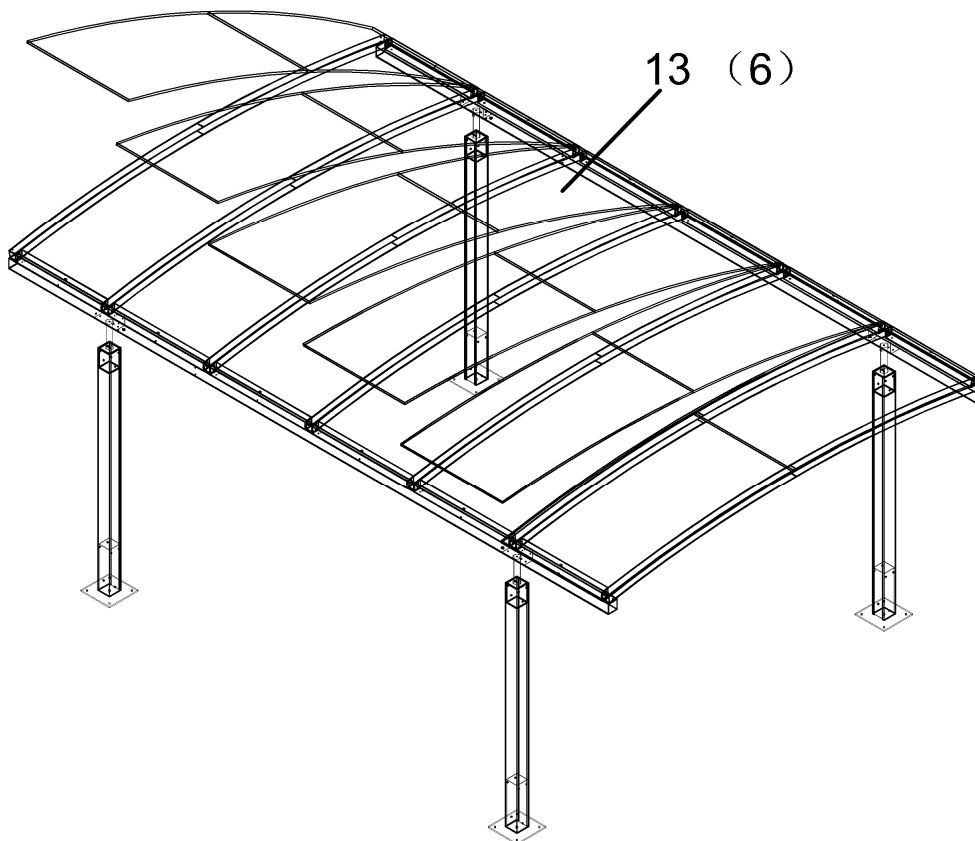
B



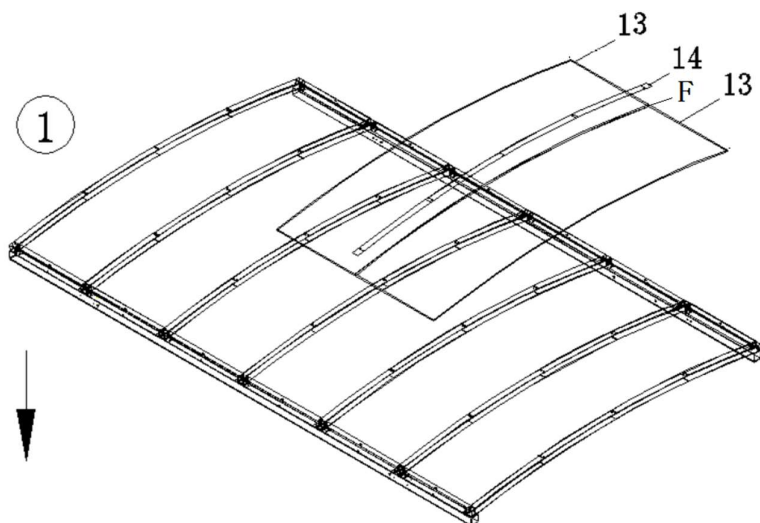


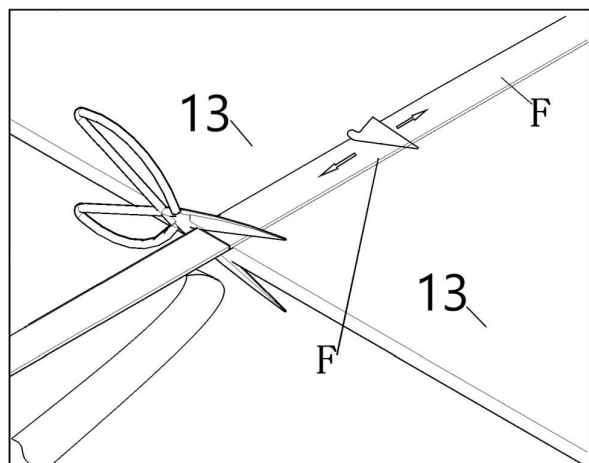
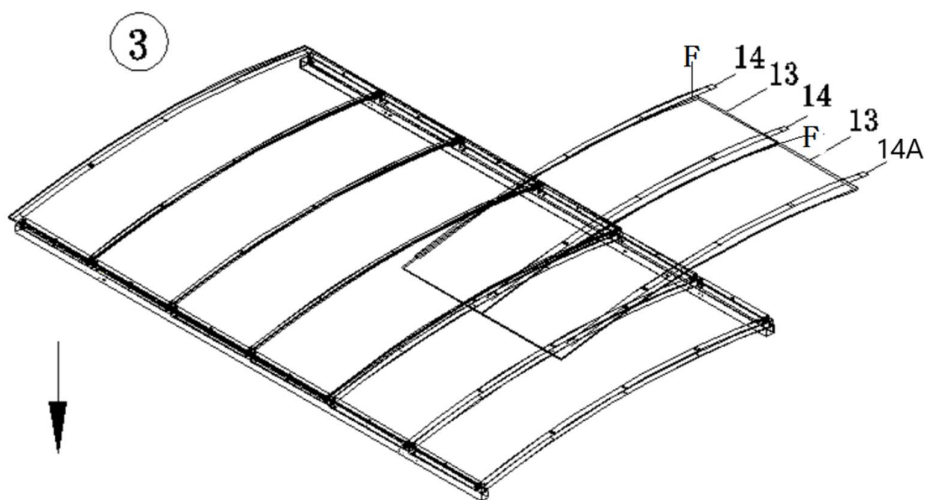
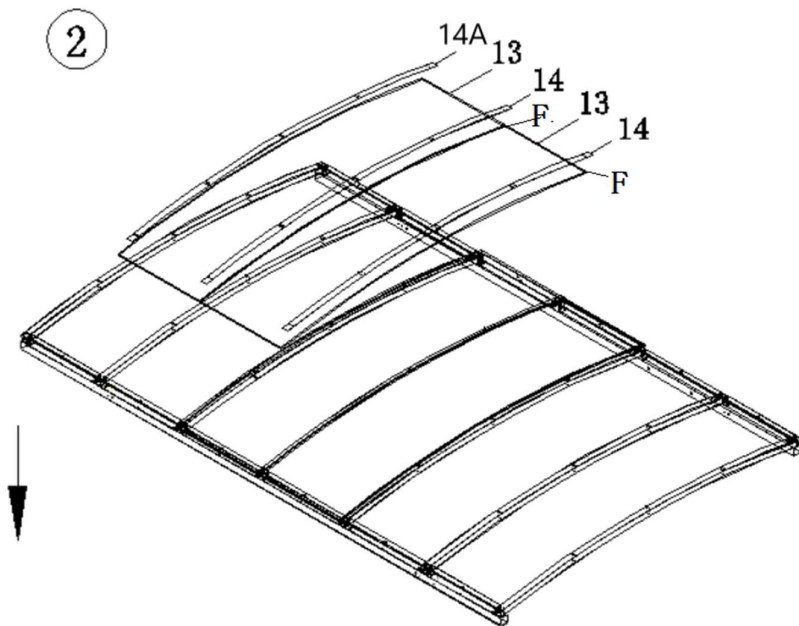
OBS: Vær opmærksom på tagbue 9a som har ledninger der kommer ud i bunden af hver ende. Denne tagbue skal placeres som nr. 2 i samme ende som elektronikboksen. Ellers vil ledningerne ikke kunne kobles sammen til lyset.

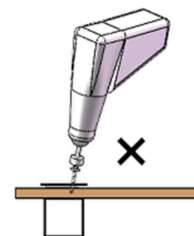
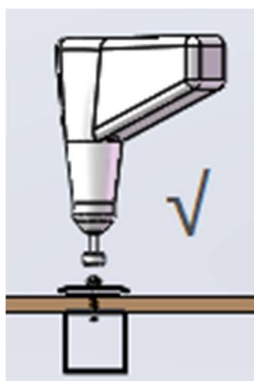
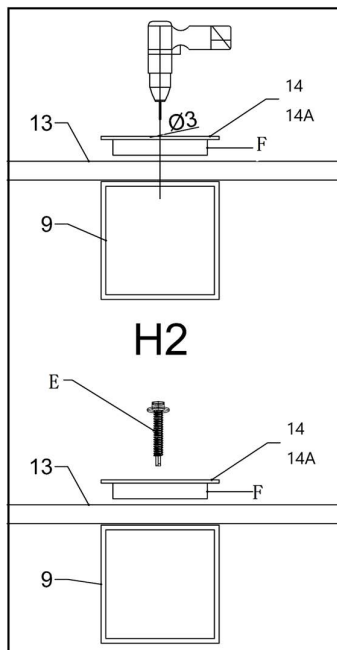
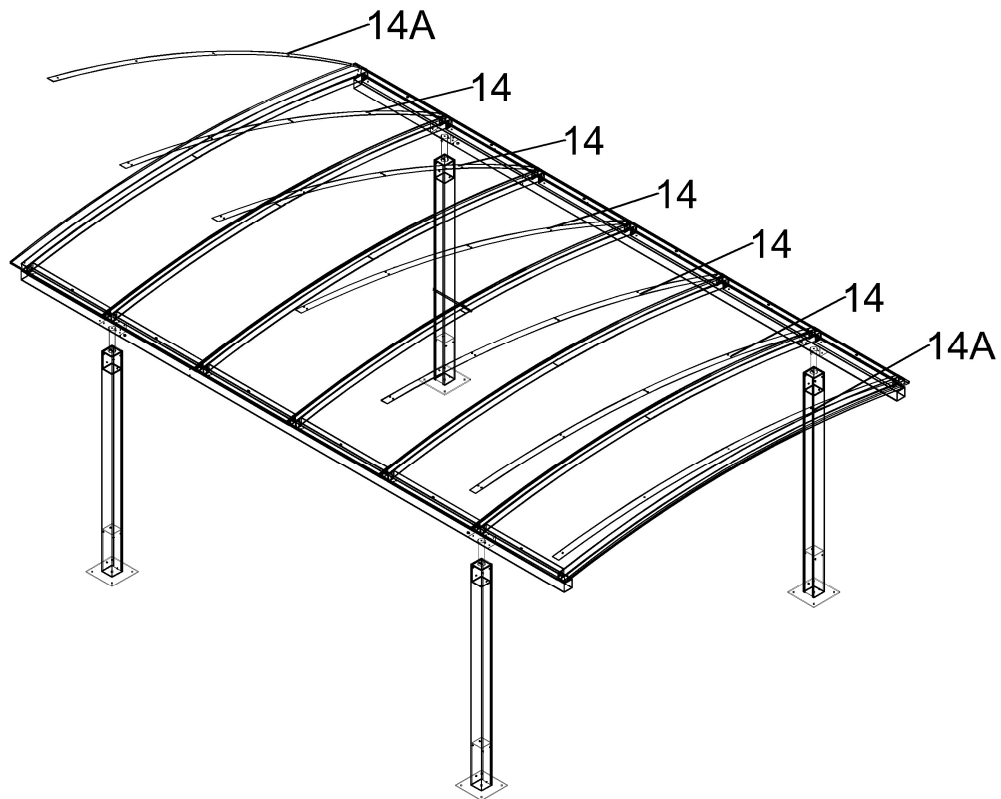
## MONTÉR TAGPLADER FRA MIDTEN OG UD MOD ENDERNE



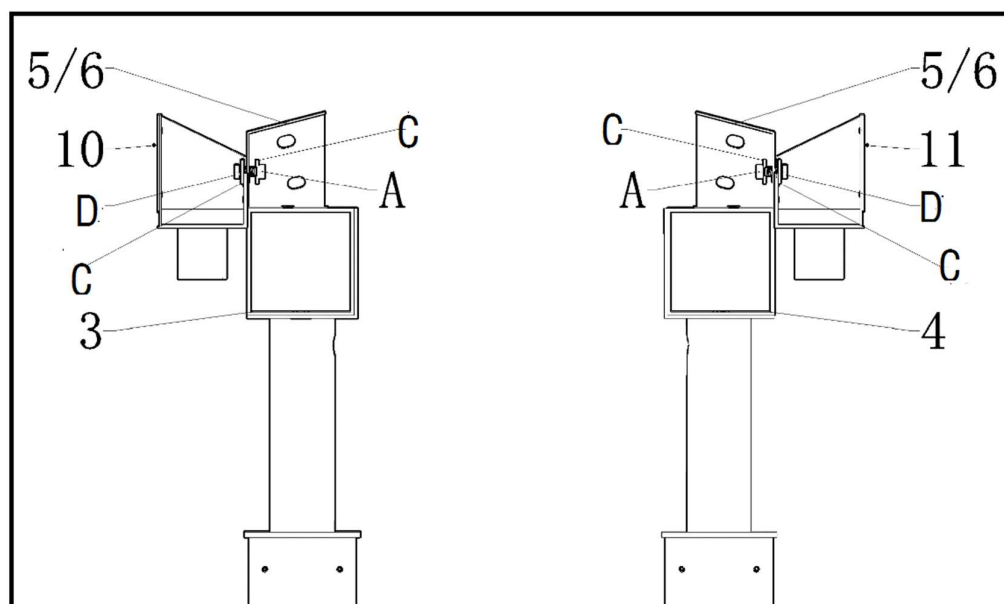
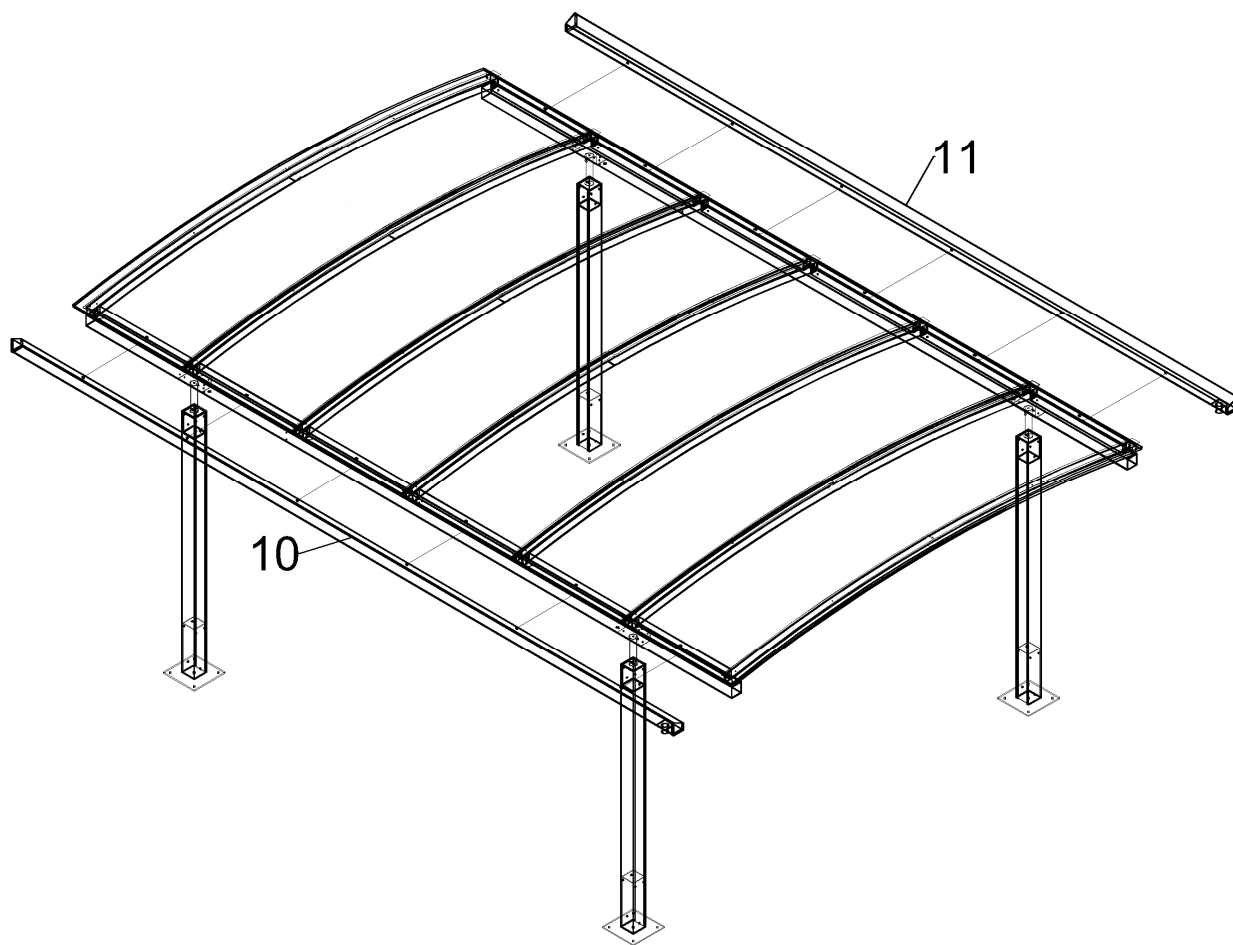
OBS: Tagpladerne kommer med en beskyttelsesfilm på begge sider som skal fjernes ved montering. Læg alle tagplader i en bunke med tekstfolien opad. Det er vigtigt at den side med tekstfolien monteres opad da den er UV-behandlet. Hvis tagpladen monteres med den ikke UV-behandlede side opad, vil levetiden forkortes mærkbart og garantien bortfalde.

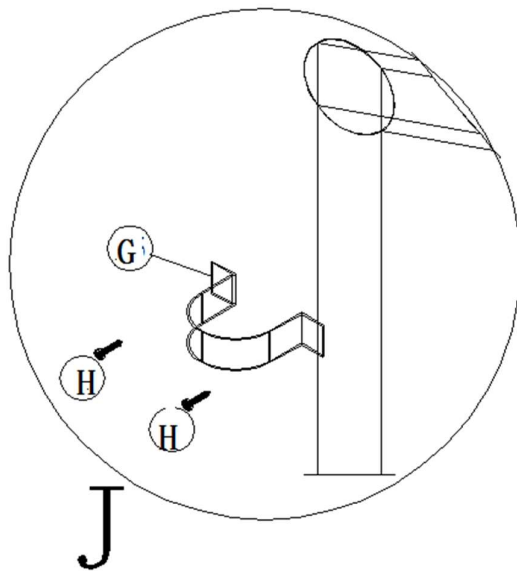
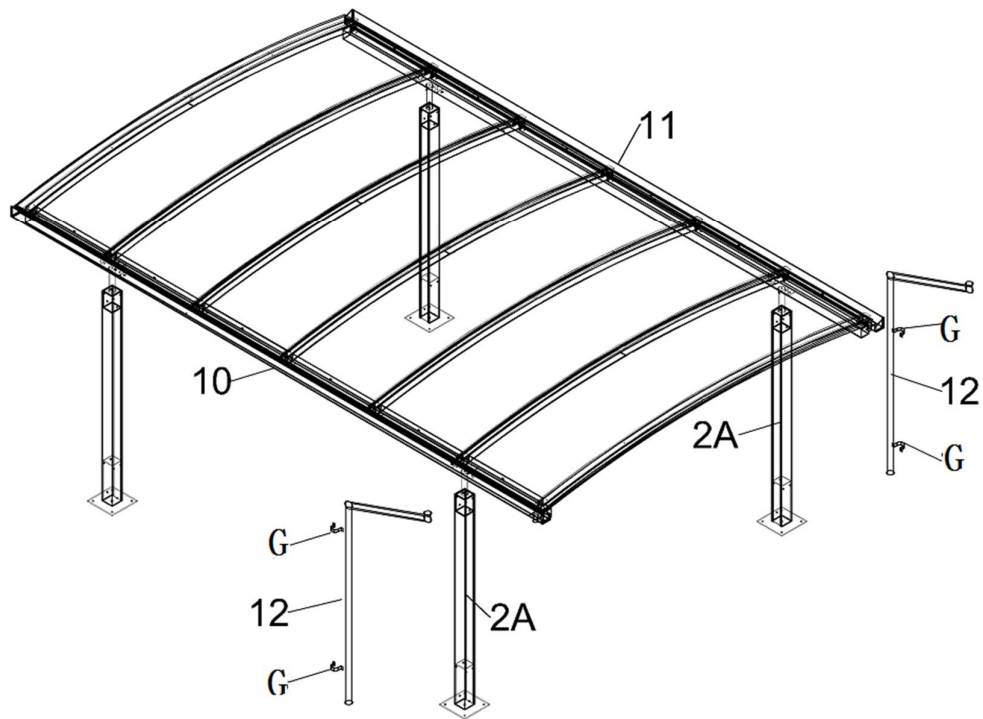




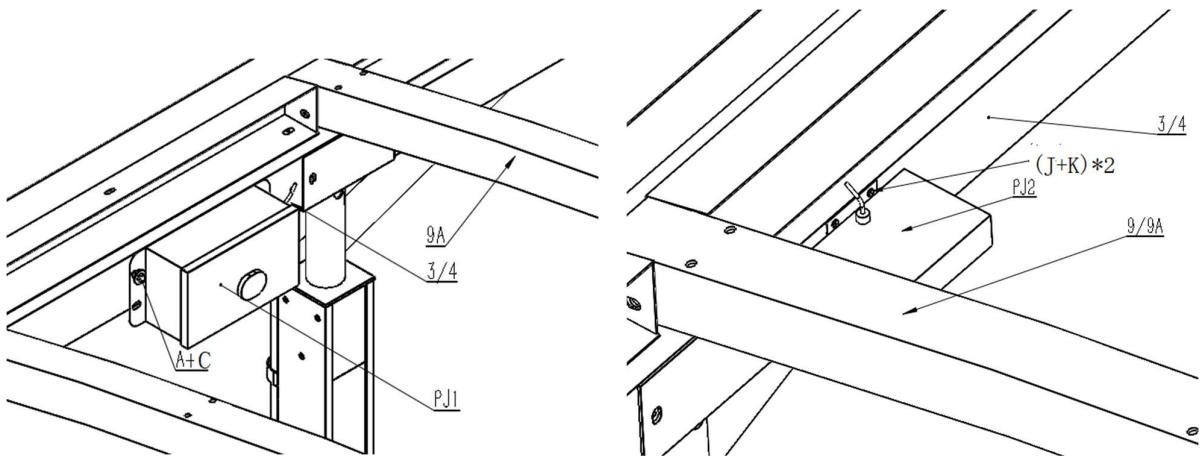
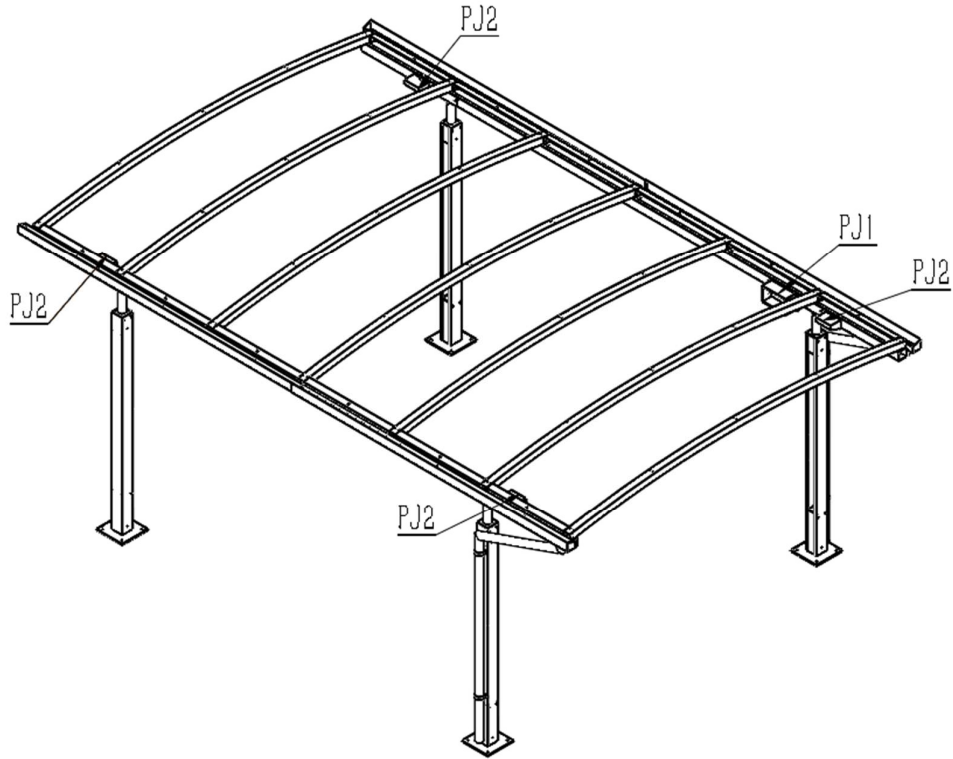


OBS: Undgå at overspænde de selvskærende tagskruer. Pakningen på undersiden af spændeskiven skal kun lige røre taglisten.

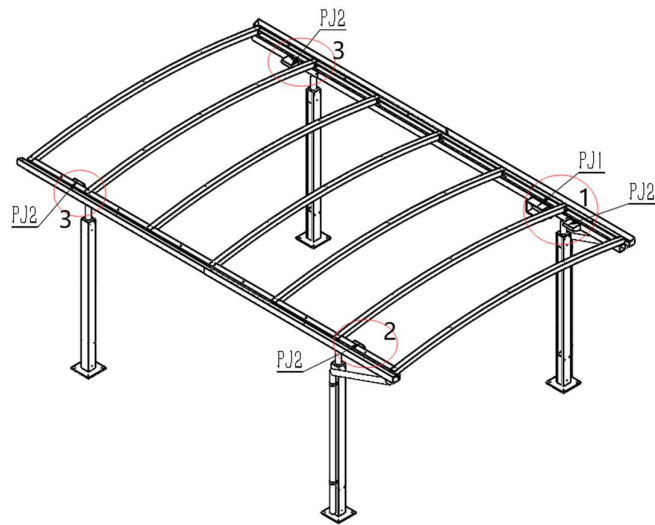




### SAMLING AF LEDNINGER

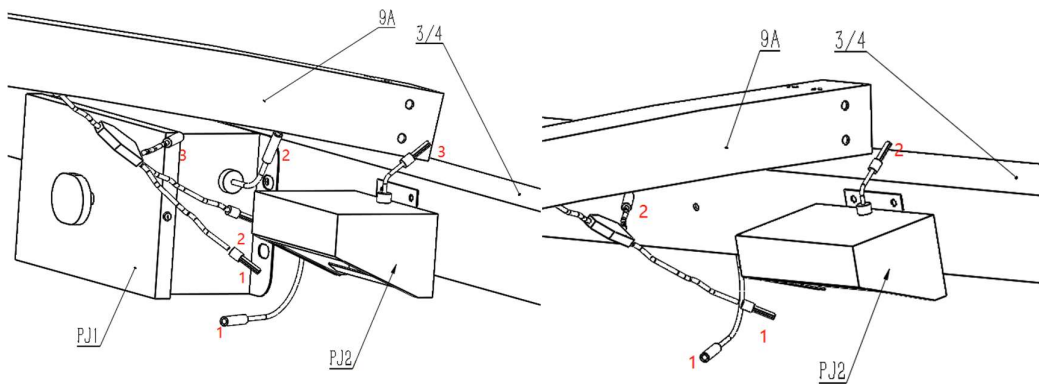




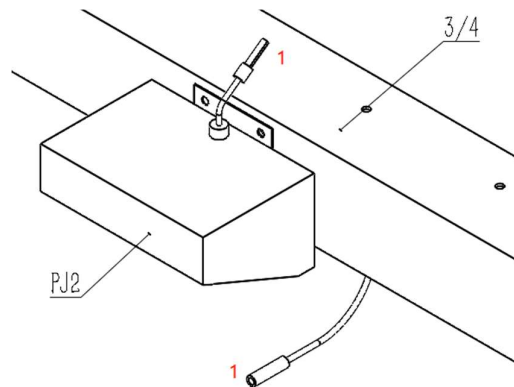


8-1

8-2



8-3

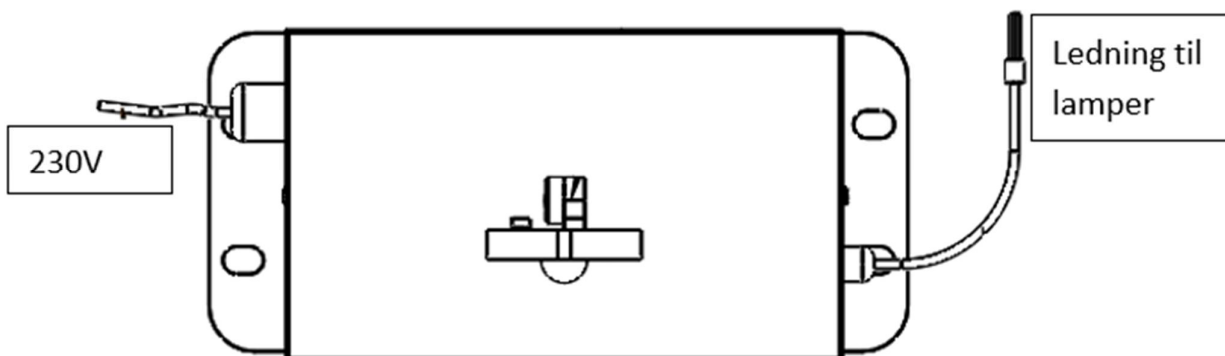


1→1,2→2,3→3

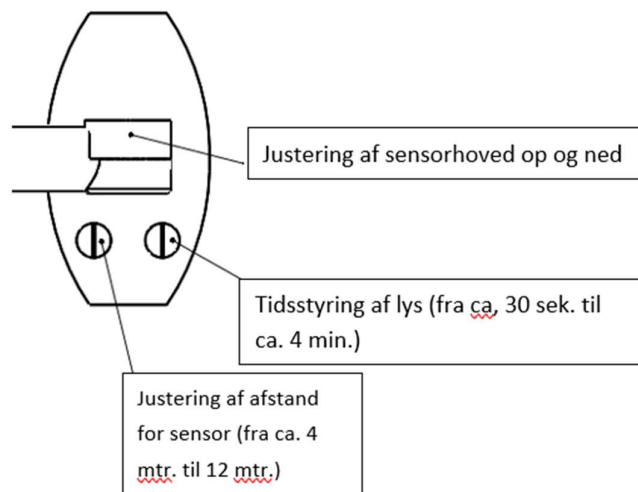


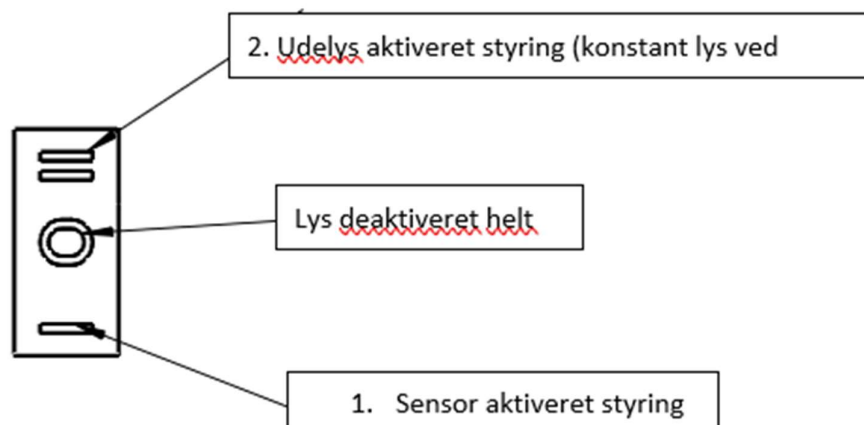
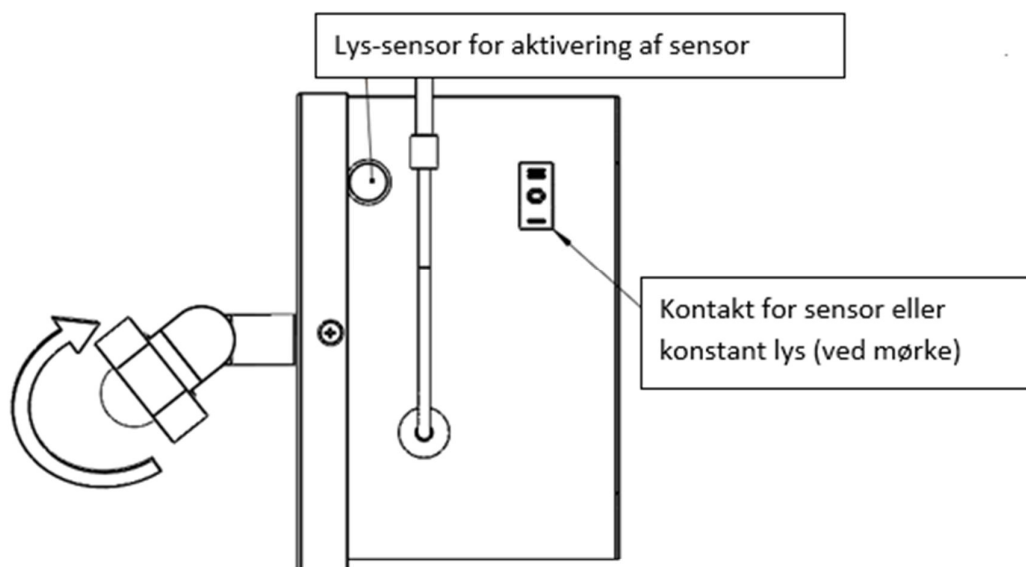
## LED beskrivelse

### Elektronikkasse



### Sensor





Lyset i carporten kan styres på 2 måder:

1. **Sensor aktiveret lys.** Når det bliver mørkt ude aktiveres sensoren og bevægelser indenfor sensorens rækkevidde tænder lyset i 30 sek. til 4 min. (indstilles på sensorhovedet)
2. **Konstant lys ved mørke.** Når lys-sensoren registrerer mørke udenfor, så tændes lyset i carporten og er på helt indtil næste morgen når det bliver lyst udenfor.

Lyset i carporten kan justeres i styrke ved at tage låget på elektronikkassen af og justere dimmerfunktionen til den ønskede lysstyrke.