

SV LÄS DETTA INNAN ARBETET PÅBÖRJAS!



Läggningsinstruktion Not och fjäder

Läggning av flytande lamellparkett med mekanisk fog

Läs nogga igenom hela läggningsinstruktionen innan du börjar installera golvet.

Förbereelser

- Börja med att akklimatisera paketen i den rumsmiljö som paketen senare skall installeras i. Beroende på temperatur rekommenderar vi 24-48 timmar. Förvara golvbrädorna i sina förpackningar tills det är dags att installera.
- Var noga med att avsyna varje bräda före installation. Om du har anlitat en fackman skall vederbörande läsa hela läggningsanvisningen innan installationen påbörjas. NQD tar inget ansvar för uppenbara fel eller förluster som kunde konstaterats före installationen. NQDs golvbrädor installeras vanligtvis flytande men kan också nedlimmas. Vid nedlimning rekommenderar vi att du anlitar en fackman.
- Vid mönsterpassning se alternativa förslag på www.nqdfloors.se.
- Öppna 2-3 paket i taget för att se eventuella nyans-, färg- och designskillnader. Lagg ut golvbrädor-na för att få en bra färgspridning.
- Ta bort eventuellt löst trä i brädans fog genom att knacka till bradan på högkant mot golvytan.
- Golvet installeras s.k. flytande vilket innebär att golvbrädorna fogas samman med varandra utan att fästas i undergolvet.
- Vi rekommenderar NQD's Golvfoam Professional med fuktspärr.

Kontrollera före installation

- Undergolvet skall vara torrt, plant, fast och rent.
- Heltäckningsmattor ska avlägsnas.
- Vid installation på cellplast (EPS) se speciella instruktioner.
- Lamellparketten kan installeras på golvvärme. Det är viktigt att ett eventuellt golvvärmesystem ger en effektiv och jämn värmefördelning över golvet. Golvet's ytemperatur får aldrig överstiga 27°C (gäller även vid rör till värm radiatorer och under eventuella mattor etc.). Därför rekommenderar vi att yt-temperaturen inte överstiger 26°C som en säkerhetsåtgärd. Lamellparkett av bok och lönn sväller och krymper mer än andra träslag, därför avråder vi installation av dessa träslag på golvvärme.
- Kontrollera undergolvet's planhet med hjälp av en rätskiva. Om 2 m rätskiva används är vårt krav ± 3 mm nivåskillnad. Om ojämnheterna är större måste undergolvet utjämnas.
- Rummets luftfuktighet skall ej överstiga 60% rF, heller inte understiga 30% rF. Om rF understiger 30% ökar risken för konkvitet samt springor mellan golvbrädorna. Man kan med hjälp av en luftfuk-tare tillföra fukt.

Underhåll och skötsel

- När nytt golv lagts på undergolv med golvvärme är det viktigt att värmen ökas stegvis, vi rekomen-dera att ökningen sker under 3-4 veckors tid, några grader i taget.
- Det är viktig att man gör en installationsoljning av oljade produkter som skall ligga på golvvärme direkt efter installationen.
- Vi rekommenderar en installationsoljning av oljade produkter även om de inte skall ligga på golvvärme för att ge golvet ett extra skydd.
- NQDs lamellparkettgolv är enkla att sköta. Daglig skötsel görs lämpligtvis genom dammsugning samt varsamt fuktorka det med en väl urvriden trasa. Tänk på att inte fuktorka för ofta eftersom trä är känsligt mot vatten. När du fuktorkar golvet ska golvytan vara torr inom 1 minut, då vet du att du har använt rätt mängd vatten. Om du använder för mycket vatten kan golvet skadas.
- Om du råkar spilla vatten på ditt golv avger det inga spår om du torkar upp det omgående.
- Lägg en dörmatta utanför och innanför ytterdörren så slipper du få in smuts och grus vilket sliter hårt på golvytan.
- Att använda anpassade "tassar" på möbler är att rekommendera, då undviker du onödiga märken och repor i golvet.
- Om golvet blivit utsatt för hårdare slitage går det utmärkt att renovera det genom att maskinslipa och sedan ytbehandla det på nytt.
- Däremot om du har ett borstat, handskrapat eller pigmenterat (laserat) golv går dessa ytterligheter inte att återskapa.
- Var försiktig med starka fläckborttagningsmedel. Om för stor mängd används och gnidning/gnuggning görs för hårt kan det påverka lacken eller oljan på ditt golv.

Fläckborttagning

Fläck av:
Asfalt, gummi, olja, solkräm, sot, choklad, fett
Färgkritor
Stearin, tuggummi

Tas bort med:
Tvättnafta (lacknafta)
T-sprit och vatten (50/50)
Kylspraya eller lägg en plastpåse med isbitar på fläcken. Skrapa sedan försiktigt
Kallt vatten

Blod

Blod

Blod

Blod



ENG READ THIS BEFORE YOUR WORK BEGINS!



Flooring installation guide Tongue and groove

Laying of floating laminate parquet with mechanical joint system

Please read the installation instructions thoroughly before installing the product.

Preparation

- Begin by acclimatizing the flooring packages in the room where the flooring is to be installed. We recommend 24–48 hours depending on the temperature.Keep the boards in their packages until it is time to install them.
- Carefully inspect each board before installation. If you have hired a professional, make sure they read the instructions thoroughly before proceeding with the installation. NQD accepts no responsibility for loss or damage that could have been avoided before installing. NQD's flooring is normally installed floating, but can also be glued down. For the glued variety, we recommend you hire a professional.
- For pattern matching suggestions go to www.nqdfloors.se.
- Open 2-3 packages at a time to check nuance, colour and design discrepancies.
- Lay the boards out to get a good colour spread.
- Tap the edge of the board lightly on the floor to remove any wood splinters in the joints.
- The floor is installed floating, which means that the boards are joined together without being fixed to the subfloor.
- We recommend NQD's Golvfoam Professional floor foam with vapour block.

Before installing

- The subfloor must be dry, even, firm and clean.
- Fitted carpets must be removed.
- For installing on cellular plastic (EPS), see special instructions.
- Laminate parquet can be installed on top of underfloor heating.
- It is important for any underfloor heating system to give an efficient and even heat distribution across the floor. The floor surface temperature must never exceed 27°C (this also applies to pipes to wall radiators and under carpets, etc.). Therefore, we recommend that the surface temperature does not exceed 26 ° C as a precaution As laminate floors of beech and maple swell and shrink more than other types of wood, we advise against installing them on top of underfloor heating.
- Check the evenness of the subfloor using a straightedge. If using a 2-metre long straightedge, our requirement is a ± 3 mm difference. If the unevenness is greater than this then the subfloor has to be evened out.
- The room's relative humidity (RH) should not exceed 60%, or fall below 30%. If the RH falls below 30% there is a greater risk of concavity and gaps between the floorboards. Humidity can be improved using an air humidifier.

Maintenance and care

- When a new floor is laid on top of a sub-flooring with in-floor heating, it is important that the heat be increased gradually. We recommend that the increase take place over a period of 3-4 weeks, a few degrees at a time.
- It is important to do a pre-installation oiling of any oiled products that will rest on the in-floor heating immediately after installation.
- We recommend that oiled products undergo a pre-installation oiling even if they are not to rest on the in-floor heating in order to provide the floor with extra protection.
- NQD's laminate parquet flooring is easy to maintain. Daily care is best done by vacuuming andwiping carefully with a well-wrung damp cloth. Do not use a damp cloth too often as wood is sensitive to water. When using a damp cloth, if the surface dries in one minute then you know you have used the right amount of water. Using too much water could damage the floor.
- If you spill water on the floor, wipe it up immediately to avoid a permanent stain.
- Put a doormat inside and outside of entrance doors to avoid dirt and grit causing wear and tear to the floor surface.
- Furniture pads are highly recommended to avoid marks and scratches.
- If the floor has been exposed to a lot of wear and tear, simply machine-sand it and treat the surface again. Brushed, hand-scraped and pigmented (stained) floors cannot be restored in this way.
- Be careful when using strong stain removal agents. If a large amount is used with hard rubbing then it could affect the varnished or oiled finish.

Stain removal

Stains of:
Asphalt, rubber, oil, sun lotion, soot, chocolate, fat
Coloured crayons
Candle wax, chewing gum

Blood

Blood

Blood

Blood

Blood

Blood

Blood

Blood

DE BITTE VOR ARBEITSBEGINN DIE NACHSTEHENDEN HINWEISE LESEN!



Läggningsinstruktion Nut- und Federausführung

Velegung von schwimmendem Mehrschichtparkett mit mechanischer Fuge

Lesen Sie die gesamte Verlegeanleitung sorgfältig durch, bevor Sie mit dem Einbau des Fußbodens beginnen.

Vorbereitung

- Beginnen Sie mit der Akklimatisation der Pakete in der räumlichen Umgebung, in der der Fußboden verlegt werden soll. Je nach Temperatur empfehlen wir 24-48 Stunden. Bewahren Sie die Dielen in ihren Verpackungen auf, bis es Zeit für die Verlegung ist.
- Sehen Sie sich jede Diele vor dem Einbau genau an. Wenn Sie einen Fachmann beauftragt haben, muss dieser vor Beginn der Installation die gesamte Verlegeanleitung lesen. NQD haftet nicht für offensichtliche Mängel oder Verluste, die vor der Installation hätten festgestellt werden können. Die Dielen von NQD werden üblicherweise schwimmend verlegt, können aber auch verleimt werden. Bei Verleimung empfehlen wir, einen Fachmann mit den Arbeiten zu beauftragen.
- Zur Musteranpassung siehe vorgeschlagene Varianten auf www.nqdfloors.se.
- Öffnen Sie jeweils 2-3 Pakete, um eventuelle Farbton- und Designunterschiede erkennen zu können. Legen Sie die Dielen aus, um eine gleichmäßige farbliche Verteilung zu erzielen.
- Entfernen Sie eventuelles loses Holz aus der Nut der Diele, indem Sie die Diele hochkant gegen den Fußboden klopfen.
- Der Fußboden wird schwimmend verlegt, d.h. die Dielen werden aneinandergefügt, ohne am Untergrund befestigt zu werden.
- Wir empfehlen NQD's Golvfoam Professional mit Feuchtigkeitssperre.

Überprüfung vor Verlegung

- Der Untergrund muss trocken, eben, fest und sauber sein.
- Auslegeware ist zu entfernen.
- Bei Verlegung von Polystyrol (EPS) gelten gesonderte Anweisungen.
- Das Mehrschichtparkett kann auf Fußbodenheizungen verlegt werden. Wichtig ist, dass das Fußbodenheizsystem die Wärme effektiv und gleichmäßig über den Fußboden verteilt. Die Oberflächentemperatur darf zu keinem Zeitpunkt 27°C überschreiten (gilt auch bei Rohren von Heizkörpern und unter eventuellen Teppichen usw.). Wir empfehlen, dass die Oberflächentemperatur 26°C nicht als Vorsichtsmaßnahme überschreitet. Mehrschichtparkett aus Buche und Ahorn schwillt an, daher raten wir davon ab, Fußböden aus diesen Holzarten auf Fußbodenheizungen zu verlegen.
- Überprüfen Sie mit einer Richtlatte, ob der Untergrund eben ist. Bei Verwendung einer Richtlatte von 2 m Länge darf der Höhenunterschied maximal ± 3 mm betragen. Bei größeren Ungleichmäßigkeiten muss der Untergrund ausgeglichen werden.
- Die Luftfeuchte im Raum darf 60 % rF nicht überschreiten und 30 % rF nicht unterschreiten. Wenn die relative Luftfeuchte 30% unterschreitet, erhöht sich die Gefahr der Konkavität, und es können sich Spalten zwischen den Dielen bilden. Mit Hilfe eines Luftbefeuchters kann Feuchte zugeführt werden.

Wartung und Pflege

- Wenn neuer Boden auf Unterboden mit Fußbodenheizung gelegt wurde, ist es wichtig, die Wärme nur stufenweise zu erhöhen. Wir empfehlen eine Erhöhung um jeweils wenige Grade während einer Periode von drei bis vier Wochen.
- Es ist wichtig, unmittelbar nach der Installation eine Installationsölung von geölten Produkten vorzunehmen, die auf der Fußbodenheizung liegen.
- Um dem Fußboden besonderen Schutz zu verleihen, empfehlen wir eine Installationsölung von geöl-ten Produkten auch dann, wenn sie nicht auf der Fußbodenheizung liegen sollen.
- Mehrschichtparkettböden von NQD sind pflegeleicht. Die tägliche Pflege erfolgt am besten durch Staubsaugen und vorsichtiges Wischen mit einem gut ausgewrungenen Lappen. Wischen Sie den Fußboden nicht zu oft, da Holz empfindlich gegen Wasser ist. Nach dem Wischen sollte die Fußbodenoberfläche innerhalb von 1 min trocken sein - dann wissen Sie, dass Sie die richtige Menge Wasser verwendet haben. Bei Verwendung von zu viel Wasser kann der Fußboden Schaden nehmen.
- Falls Sie versehentlich Wasser auf den Fußboden schütten, hinterlässt es keine Spuren, wenn Sie es umgehend auftrocknen.
- Legen Sie einen Fußbatreter auf beide Seiten der Eingangstür - hereingetragener Schmutz und Kies beanspruchen die Fußbodenoberfläche sehr.
- Wir empfehlen die Verwendung von passenden Möbelgleitern, so vermeiden Sie unnötige Kratzer und Druckstellen am Fußboden.
- Falls der Fußboden stark verschlissen ist, kann er jederzeit renoviert werden, indem man ihn mit der Maschine abschleift und die Oberfläche danach neu behandelt. Fall Sie jedoch einen gebürste-ten, handgeschliffenen oder pigmentierten (lasierten) Fußboden haben, lassen sich diese äußeren Eigenschaften nicht wiederherstellen.
- Seien Sie vorsichtig mit starken Fleckenentfernern. Falls eine zu große Menge verwendet wird und man zu hart reibt, kann dies den gelackten oder geölten Fußboden beeinträchtigen.

Fleckenentfernung

Flecken aus:
Asfalt, Gummi, Öl, Sonnenschutzcreme, Ruß, Schokolade, Fett
Farbkreide
Stearin, Kaugummi

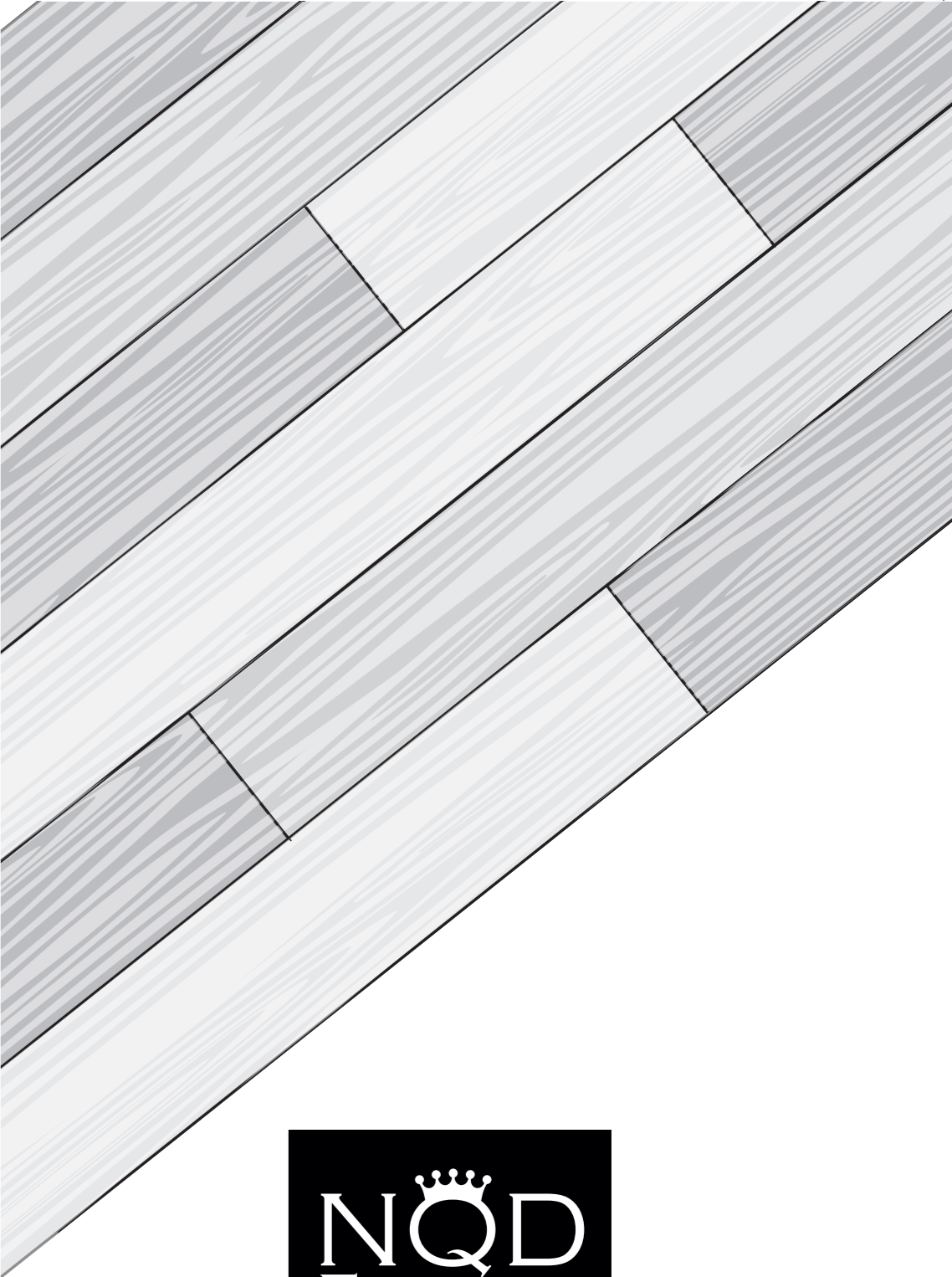
Entfernung mit:
Waschbenzin (Lackbenzin)
Spiritus und Wasser (50/50)
Kühlspray auftragen oder einen Plastikbeutel mit Eiswürfeln auf den Fleck legen. Danach vorsichtig kratzen.
Kaltes Wasser

Blut

Blut

Blut

Blut



Monteringsanvisning Installation instructions Installationsanleitung

www.nqdfloors.se

Besök www.nqdfloors.se för att se rekommenderade städvårds- och underhållsprodukter samt oljor och lacker till respektive produkt. Ni kan även få tips och inspiration hur produkten kan installeras.

Besök www.nqdfloors.se för att se rekommenderade städvårds- och underhållsprodukter samt oljor och lacker till respektive produkt. Ni kan även få tips och inspiration hur produkten kan installeras.

Blod

Blod

Blod

Blod

Blod

SV



Installation

Parkettgolv skall i de flesta fall skyddas mot fukt från underlaget. Vi rekommenderar en godkänd och kombinerad ljudisolerings-, fukt- och ångspärrsfoam. Observera att det är obligatoriskt med fuktskydd på undergolv som är av ty nypjutna bjälklag, lättbetongbjälklag, betonggolv direkt på mark, kryprumsgrund eller golvvärmesystem. Undergolvet skall vara väl rengjort för att undvika mögel. Är RF i underlaget över 90% får golvinstallation absolut inte ske. Undergolvet skall vara väl rengjort för att undvika mögel. Är RF i underlaget över 90% får golvinstallation absolut inte ske. Vid nominellt krav på stegljudsdämpning kontakta ljudexpert.

Golvbrädorna skall läggas i rummets längdriktning. Golvet rör sig beroende på årstid (temperatur och luftfuktighet) och skall därför ha en rörelsefog på minst 10 mm mot väggar och fasta föremål (trappor, pelare, dörrkarm etc.). För större golvytor (> 6 m) ska du räkna med 1,5 mm rörelsefog per meter golvbredd. Denna rörelsefog skall finnas runt hela golvet mot väggen och andra fasta föremål. Tänk på att det räcker om en punkt av ditt installerade golv ligger dikt an en annan yta (t.ex. vägg) för att golvetns möjlighet att expandera upphör.

Lamellparketten kan installeras flytande i en rumsmiljö upp till 12 m golvbredd och 24 meter golvängd. Om golvytan är större ska golvet delat med en rörelsefog. Vi rekommenderar även att dela golvet vid dörröppningar med hjälp av rörelsefog, denna täcker du med en T-list eller dörrtröskel. En golvsockel eller T-list behöver vara 50% tjockare än rörelsefogens bredd. Exempelvis om du har 10 mm rörelsefog mellan golv och vägg, skall golvsockeln vara minst 15 mm.

Mät först rummets bredd. Beräkna hur många golvbrädror det går åt på bredden av ditt rum. Om sista brädraden blir smalare än 40 mm bör även den första raden klyvas så att start- och avslutningsbrädan får samma bredd. Tänk på att det är enklast att börja installationen vid den längsta väggen som har flest dörrar. Om det finns dörrar på kortsidan så börja raden där. Golvbrädorna kan installeras både från vänster och från höger men även baklänges.

Om du träffar på en skadad golvbräda ska du sortera bort denna. Den kanske måste kasseras eller kan användas vid avslutningen. Naturligtvis får du byta ut defekta golvbrädror på inköpsstället. Golvläggaren är ansvarig för att golvbrädror med uppenbara fel inte installeras.

Använd kilar för att skapa rätt avstånd mellan golv och vägg (rörelsefog). Kapa slutbrädan i första raden till rätt längd och börja nästa rad med biten som blev över. Vid mönsterläggning anpassas nästkommande brädlängd efter valt mönster. Golvbrädornas ändskarvar skall förskjutas med minst 400 mm.

1 För att starkaste limförband ska erhållas ska brädorna hellimmas. Det innebär att en sammanhängande limsträng läggs vid ingången till notspårets översida på både lång och kortsida. Slå därefter omedelbart ihop brädorna. Använd ett D-3 lim från t.ex. Bona Kemi eller Casco. Vid installation på golvvärme ska brädorna dubbelhellimmas. Det innebär att man lägger en limsträng vid ingången till notspårets översida samt även en limsträng vid ingången av notspårets undersida på både lång- och kortsida. Även vid installation i offentlig miljö skall dubbelhellimning göras.

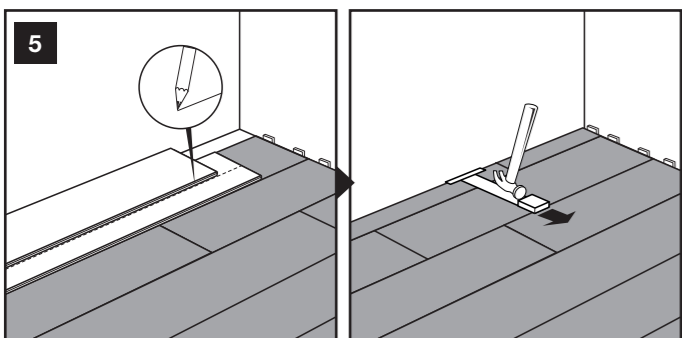
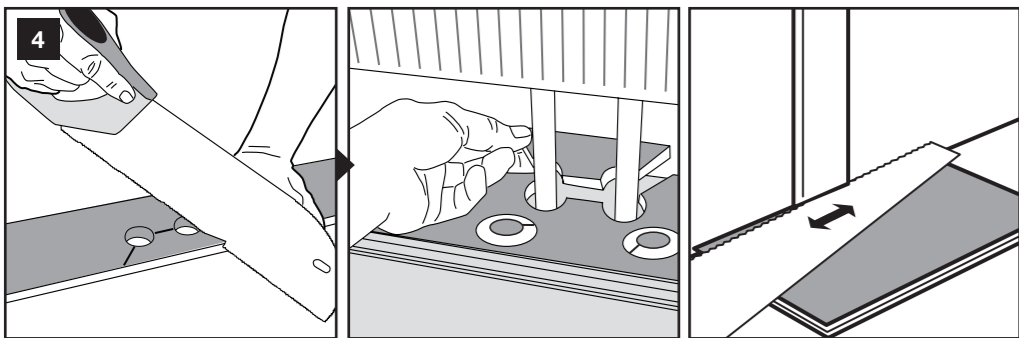
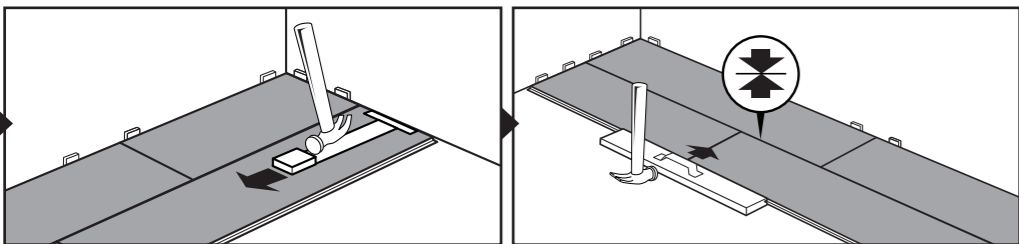
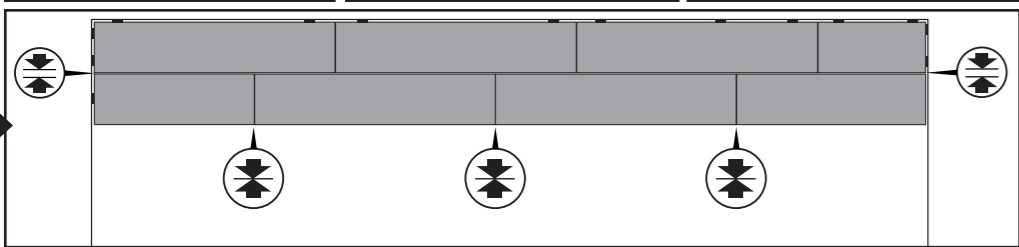
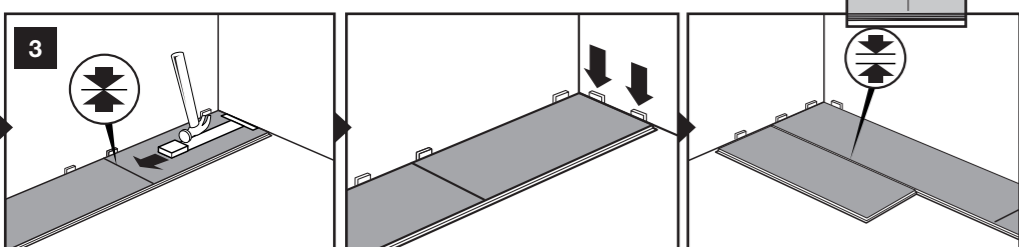
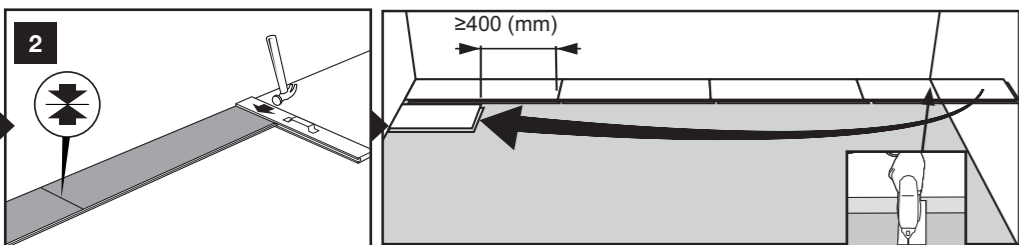
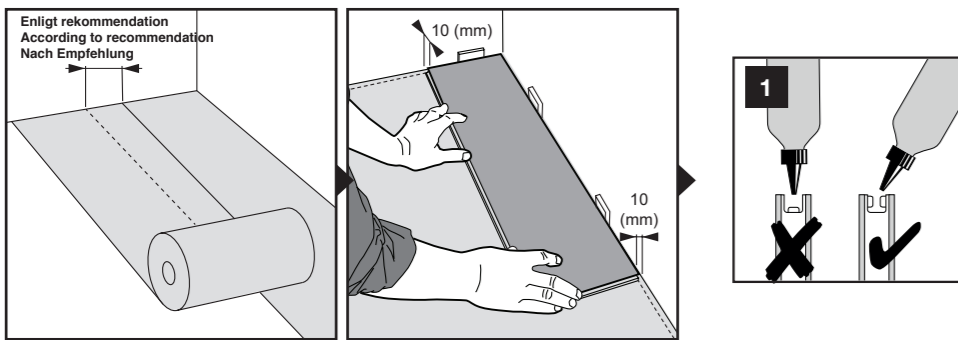
2 Slå samman brädorna med hammare och slagklot. Ett tips: Lägg först ihop kortsidan med föregående bräda. Slå sedan in långsidan till hälften och knacka därefter ihop kortsidan helt. Knacka nu ihop långsidan så att det blir helt tätt. Använd en slagklot som är minst 30 cm lång.

3 Använd klackjärn eller en kofot för att pressa ihop slutbrädans kortskarv i slutet av varje brädrad. Glöm inte att skydda väggen om du använder en kofot. Sätt kilar mellan vägg och golv.

4 För värmeledningsrör borras hål i brädan. Hålen ska vara minst lika stora som rörelsefogen runt om hela röret. Såga ut en kil som bilden visar. Täck hålen med rörmanschetter. Om du måste kapa ett dörrfoder använder du en golvbräda som underlag så får du rätt höjd.

5 Sista brädraden klyvs till rätt bredd. Lägg sista brädan ovanpå näst sista brädraden med ca 5 mm förskjutning mot väggen så får du en lagom stor rörelsefog. Markera med en penna och såga efter sträcket som på figuren. Använd en kofot eller ett klackjärn för att få brädan på plats. Sätt kilar mellan golv och vägg.

När du monterar golvsocklar får dessa inte pressas för hårt ned mot golvet så att detta låses. Detta gäller naturligtvis alla lister som ska monteras.



ENG



Installation

Parquet flooring must, in most cases, be protected from moisture rising from the subfloor. We recommend an approved and combined sound absorbent, moisture and vapour barrier foam. Please note that moisture protection is compulsory on newly concreted subfloor structures, light concrete structures, concrete flooring directly on the ground, crawl-space foundations and underfloor heating systems. The subfloor must be well cleaned to avoid mould forming. If the subfloor RH is over 90% then the floor must absolutely not be installed.

The floorboards should be placed lengthwise in the room. Wooden floors move with the seasons (temperature and humidity) and should therefore have an expansion gap of at least 10 mm to walls and other permanent fixtures (staircases, posts, doorframes, etc.). For larger floor areas (> 6 m) you should calculate with a 1.5 mm expansion gap per metre floor width. This expansion gap should go around the entire floor against walls and other permanent fixtures. Bear in mind that it only takes a small part of your floor up against another surface (e.g. a wall) to stop it from expanding.

Laminate parquet flooring can be installed floating in a room of up to 12 m in width and 24 metres in length. Larger floor areas have to be divided by an expansion gap. We also recommend dividing a floor with an expansion gap at door openings that you can cover using a T-strip or door threshold. Skirting boards or T-strips need to be 50% thicker than the width of the expansion gap. For example, if you have a 10 mm expansion gap then the skirting board will need to be at least 15 mm.

First measure the width of the room. Calculate the number of floorboards required to cover the width of the room. If the last board needs to be cut smaller than 40 mm then you should instead cut the first and last board to the same width to give an even finish. Bear in mind that it is easier to begin the installation along the longest wall with most doors. If there are doors along the short side then begin the rows there. The floorboards can be installed from the left, from the right or backwards.

If you come across a damaged floorboard, remove it. It might have to be scrapped or could be used as a short end to a row. Naturally you may change damaged floorboards at the place of purchase. It is the floor layer's job to ensure that floorboards with obvious flaws are not installed.

Use a wedge to get the right distance between the floor and a wall (expansion gap). Cut the end board in the first row to the right length and begin the next row with the leftover piece. When pattern-laying, adjust the next board length to the selected pattern. The board ends should be displaced by at least 400 mm.

1 For the strongest possible bonding, the boards should be fully glued. This entails putting a continuous string of glue along the upper underside of the groove on both long and short sides. Press the boards together immediately. Use a D-3 adhesive such as Bona Kemi or Casco. When installing on underfloor heating, the boards should be double glued. This entails putting a continuous string of glue along both undersides of the groove on both long and short sides. Flooring in public environments should also be double glued.

2 Press the boards together using a hammer and tapping block. A useful tip: Begin by loosely inserting the short side into the previous board. Tap the long side half way in then fully insert the short side. Now tap the long side all the way in. Use a tapping block that is at least 30 cm long.

3 Use a crowbar or similar to press the end board into the groove at the end of every row. Be careful not to damage the wall when using a crowbar. Place wedges between the floor and wall.

4 Heating pipe holes are drilled in the board. The holes should be the same size as the expansion gap around the whole pipe. Make a cut as shown in the picture. Cover the holes with pipe collars. If you have to cut a door frame, use a piece of floorboard to get the right height.

5 The last row of boards are cut to the correct width. Place the last board on top of the last but one row roughly 5 mm from the wall to get a good expansion gap. Mark with a pen and saw along the line as shown in the figure. Use a crowbar or similar to get the board in place. Place wedges between the floor and wall.

Avoid pressing skirting boards hard against the floor as they will lock it tight. This naturally applies to all door frames and skirtings.

DE



Verlegung

Parkettfußboden ist in den meisten Fällen gegen Feuchtigkeit vom Untergrund zu schützen. Wir empfehlen eine zugelassene Trittschalldämmung mit integrierter Feuchtigkeits- und Dampfsperre. Beachten Sie, dass auf Unterböden wie frisch gegossenen Geschossdecken, Leichtbetondecken, Betonfußböden auf Erdreich, Kriechrunden oder Fußbodenheizsystemen ein Feuchteschutz obligatorisch ist. Der Untergrund muss gut gesäubert sein, um Schimmelbildung zu vermeiden. Wenn die relative Feuchte des Untergrundes mehr als 90% beträgt, darf der Fußboden auf keinen Fall verlegt werden.

Die Dielen sind in Längsrichtung des Raumes zu verlegen. Je nach Jahreszeit (Temperatur und Luftfeuchtigkeit) bewegt sich der Fußboden. Daher muss eine Dehnungsfuge von mindestens 10 mm zu Wänden und festen Gegenständen (Treppen, Säulen, Türrahmen usw.) eingehalten werden. Bei größeren Fußbodenflächen (> 6 m) sollten Sie mit 1,5 mm Dehnungsfuge pro Meter Fußbodenbreite rechnen. Diese Dehnungsfuge muss umlaufend um den ganzen Fußboden zur Wand und anderen festen Gegenständen eingehalten werden. Bitte beachten: Schon wenn ein Punkt Ihres verlegten Fußbodens dicht an einer anderen Fläche (z.B. einer Wand) anliegt, hat der Fußboden keine Möglichkeit mehr, sich auszudehnen.

Das Mehrschichtparkett kann schwimmend in Räumlichkeiten bis zu einer Fußbodenbreite von 12 m und einer Fußbodenlänge von 24 m verlegt werden. Bei einer größeren Fußbodenfläche ist der Fußboden mit einer Dehnungsfuge zu teilen. Wir empfehlen, den Fußboden auch an Türöffnungen mit Hilfe einer Dehnungsfuge zu teilen, diese kann mit einer T-Leiste oder einer Türschwelle abgedeckt werden. Ein Fußbodensockel oder eine T-Leiste muss 50 % stärker sein als die Breite der Dehnungsfuge. Wenn die Dehnungsfuge zwischen Fußboden und Wand zum Beispiel 10 mm beträgt, muss der Fußbodensockel mindestens 15 mm betragen.

Vermessen Sie zunächst die Breite des Raumes. Berechnen Sie, wie viele Dielen für die Breite Ihres Raumes benötigt werden. Falls die letzte Dielenreihe schmäler als 40 mm wird, sollte auch die erste Reihe gespalten werden, damit Startdielen und Abschlusssdielen die gleiche Breite haben. Beachten Sie, dass es am einfachsten ist, an der längsten Wand mit den meisten Türen mit der Verlegung zu beginnen. Falls es Türen an der Stirnseite des Raumes gibt, beginnen Sie dort mit der Verlegung. Die Dielen können von links, von rechts und auch rückwärts verlegt werden.

Beschädigte Dielen sind auszusortieren. Sie müssen eventuell weggeworfen werden oder können als Abschluss verwendet werden. Natürlich können Sie defekte Dielen bei Ihrem Händler umtauschen. Der Fußbodenverleger haftet dafür, dass Dielen mit offensichtlichen Mängeln nicht verlegt werden.

Natürlich können Sie defekte Dielen bei Ihrem Händler umtauschen. Der Fußbodenverleger haftet dafür, dass Dielen mit offensichtlichen Mängeln nicht verlegt werden.

Verwenden Sie Keile, um den richtigen Abstand zwischen Fußboden und Wand (Dehnungsfuge) sicherzustellen. Kürzen Sie die Enddielen in der ersten Reihe auf die richtige Länge und beginnen Sie die nächste Reihe mit dem abgetrennten Reststück. Bei Musterverlegung wird die Länge der folgenden Dielen an das gewählte Muster angepasst. Die Endfugen der Dielen müssen mindestens 400 mm Versatz aufweisen.

1 Um einen starken Klebeverband zu erzielen, sind die Dielen durchgängig zu verkleben. Dies bedeutet, dass sowohl auf der Langseite als auch auf der Kurzseite der Dielen ein ununterbrochener Klebstoffstrang am Eingang zur Oberseite der Nut aufgetragen wird. Fügen Sie die Dielen danach sofort zusammen. Verwenden Sie einen 3D-Klebstoff, z.B. von Bona Kemi oder Casco. Bei der Verlegung auf einer Fußbodenheizung sind die Dielen doppelt durchgängig zu verkleben. Dies bedeutet, dass man sowohl auf der Langseite als auch auf der Kurzseite der Dielen einen Klebstoffstrang am Eingang zur Oberseite und zur Unterseite der Nut aufträgt. Auch bei der Verlegung in öffentlichen Räumen ist eine doppelte durchgängige Verklebung vorzunehmen.

2 Klopfen Sie die Dielen mit einem Hammer und einem Schlagklotz zusammen. Ein Tipp: Fügen Sie zunächst die Kurzseite mit der vorhergehenden Dielen zusammen. Klopfen Sie dann die Langseite zur Hälfte ein und klopfen Sie dann die Kurzseite ganz ein. Klopfen Sie nun die Langseite ein, so dass die Fuge ganz dicht ist. Verwenden Sie einen Schlagklotz von mindestens 30 cm Länge.

3 Verwenden Sie ein Stiefeisen oder Brecheisen, um die kurze Fuge der Enddielen am Ende jeder Dielenreihe einzupressen. Vergessen Sie bei Verwendung eines Brecheisens nicht, die Wand zu schützen. Setzen Sie Keile zwischen Wand und Fußboden.

4 Für Heizungsrohre werden Löcher in die Dielen gebohrt. Das Loch muss mindestens so groß sein wie die Dehnungsfuge rund um das Rohr. Sägen Sie einen Keil aus wie im Bild gezeigt. Decken Sie die Löcher mit Rohrmanschetten ab. Wenn Sie ein Türfutter abtrennen müssen, verwenden Sie eine Dielen Unterlage, damit Sie die richtige Höhe erzielen.

5 Die letzte Dielen wird auf die richtige Breite zugeschnitten. Legen Sie die letzte Dielen auf die vorletzte Dielenreihe, mit ca. 5 mm Versatz zur Wand, damit Sie eine ausreichend große Dehnungsfuge erzielen. Markieren Sie mit einem Stift und sägen Sie entlang des Striches wie in der Abbildung. Verwenden Sie ein Brecheisen oder Stiefeisen, um die Dielen einzusetzen. Setzen Sie Keile zwischen Fußboden und Wand.

Wenn Sie Fußbodensockel montieren, dürfen diese nicht zu stark auf den Fußboden gedrückt werden, damit dieser nicht fixiert wird. Dies gilt natürlich auch für alle zu montierenden Leisten.