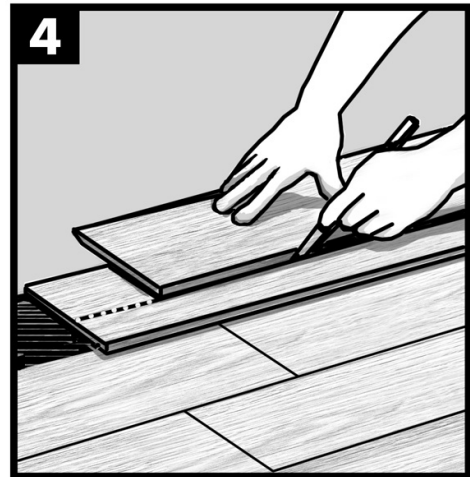
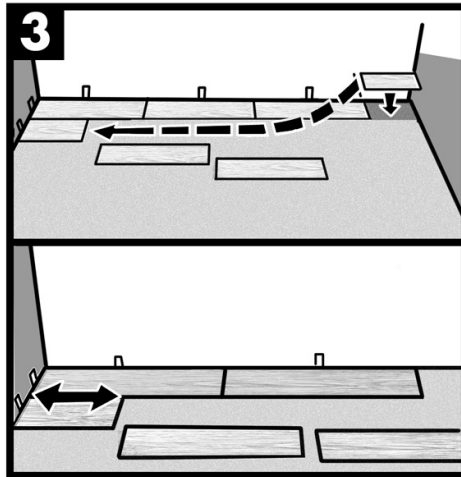
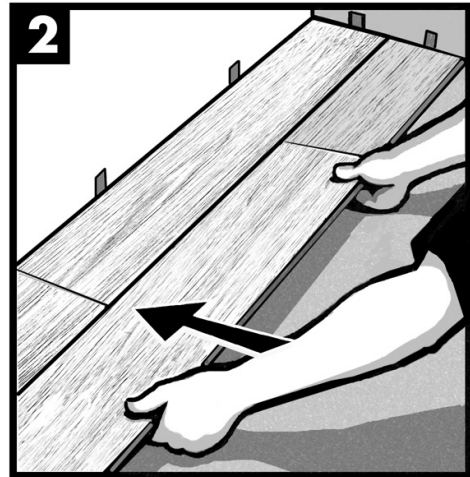
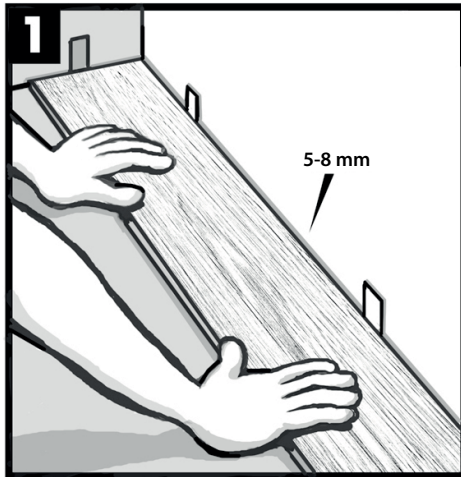




Läggningsanvisning för b!design



Verktyg som behövs: Mattkniv, måttstock, blyertspenna, vinkelmått, distanskilar.

Kontroll av varan före montering

Kontrollera i dagsljus att den levererade varan är felfri innan den används. Ifall brister upptäcks senare under läggningen ska arbetet stoppas omedelbart för att kunna syna eller

byta ut materialet. Senare reklamationer accepteras ej. Skillnader i struktur och färg kan förekomma beroende på materialet. Enhetlig färg kan garanteras endast vid leverans av ett parti (satsvis).

För att få en så jämn helhetsbild av golvet som möjligt rekommenderas att blanda paneler från de olika paketen vid läggningen.





Acklimatisering / rumsklimat

b!design ska acklimatiseras före monteringen i minst 48 timmar, liggande och i sluten kartong, i samma rum där läggningen ska ske. Rumstemperaturen ska vara minst 18°C. Även under monteringsarbetet ska rumstemperaturen ligga mellan 18°C och 28°C.

Undergolv

Grunden ska generellt vara klar för montering enligt DIN 18356 "Parkettarbeten". Observera att samtliga gamla mjuka beläggningar ska avlägsnas komplett och att grunden ska vara jämn (höjdskillnad max. 1mm/m). Större höjdskillnader jämnas med fördel ut med en lämplig spackelmassa.

Vid montering på PVC eller linoleum ska ett ångspärr (0,2 mm tjock byggfolie i polyeten) monteras under golvet. Ångspärren ska överlappa med minst 20 cm. En lämplig underlagsmatta hittar du i fackhandeln.

Arbetets början

Rörelsefogar: Mot samtliga konstruktioner såsom väggar, stolpar och ledningsrör ska 7-10 mm breda rörelsefogar avses. Dessa kan senare täckas över med sockellister eller lämpliga profiler. Rörelsefogarna är absolut nödvändiga och ska även utföras för ytor med större längd/bredd än 10 m samt för dörröppningar resp. genomgångar. Rörelsefogar som finns i undergolvet ska även utföras i ytbeläggningen. För att garantera att materialet kan röra på sig får rörelsefogarna inte fyllas igen eller användas till kabeldragning och liknande.

Läggning: Börja med läggningen i ett vänsterhörn av rummet, med fjädersidan mot väggen. När första raden är lagd utförs den nödvändiga rörelsefogen med hjälp av lämpliga distansskilar. När den första raden är exakt justerad läggs andra raden, börja med den avkapade restbiten (minst 30 cm) från första raden. Beakta att förskjutningen mellan de två panelernas ändskarvar ska vara minst 30 cm.

Skjut in andra radens första panel på långsidan med ca 20° - 30° lutning och tryck ner den lätt.

Skjut in nästa panel med kortsidan först. Långsidan kommer att ligga på föregående brädans not (underläpp). Lyft både brädan som ska monteras och föregående bräda lätt och tryck in båda i noten samtidigt som du sänker ner dem. Var noga med att se till att panelerna klickar i ordentligt.

OBS! Från andra raden måste varje bräda knäckas från sidan över hela längden för att säkerställa att klick-systemet har låst ordentligt!

Efter läggningen

Avlägsna de monterade distanskilarna och börja montera sockellisterna för att täcka över den omlöpande rörelsefogen.

Rengöring/skötsel

Efter monteringen bör en slutstädning genomföras. Underhållsrengöringen kan ske genom att sopa, dammsuga eller torka golvet. Beroende på användningsområde och frekvens ska regelbunden skötsel utföras för att bevara ytskyddet från fabrik.

För att undvika repor, tryckmärken mm. ska möblerna förses med filtassar. Hjul till stolar och fätöljer ska vara mjuka dubbelhjul enligt DIN EN 12529 (Industrihjul - Gaffelhjul för möbler - Gaffelhjul för kontorstolar - Krav). På hårt belastade golvytor (skrivbord osv.) ska golvet skyddas med mattor. Mikrofiber får ej användas för rengöring och skötsel.

Golvvärme

b!design får endast läggas på varmvattensystem. Yttemperaturen för vinylgolvet får ej överstiga 28°C.

Obs! Samtliga hänvisningar är icke-bindande men befriar inte golvläggaren från sitt kontrollansvar. Vid direkt solinstrålning kan blekning eller färgförändringar uppstå.

b!design

