

LÄGGNINGSANVISNING LUXURY TILES CLICK 3,5 MM

Uppdatered: 2020-03.

ALLMÄNT

Vid golvläggning skall rumstemperaturen vara mellan +18 °C och 25 °C och den relativa luftfuktigheten i lokalen skall vara mellan 25 och 70 %. Golvmaterialet ska acklimatiseras i rummet minst 24 timmar innan monteringen. Rumstemperaturen ska behållas minst 48 timmar efter montering. Om golvvärme är installerad får Luxury Tiles Click max utsättas för max + 27 °C och undergolvet måste vara plant och stabilt.

UNDERGOLV

Luxury Tiles Click kan läggas på de flesta underlag som skall vara rent, jämnt, tillräckligt torrt och hållfast, fritt från svikt och rörelser, sprickfritt och plant i enlighet med aktuell utgåva av HusAMA klass A (max 3 mm per 2 meter samt max 1,2 mm per 25 cm).

För betongunderlag gäller max RF 85 % vid läggning och uppmätt enligt gällande branschstandard. Damm och lösa partiklar skall noggrant avlägsnas. Fläckar eller spill från färg, olja eller liknande avlägsnas. Ojämheter i betonggolvet ska avjämnas. Avjämnings-/spackelmassan skall ha tillräcklig hållfasthet för lokalens användningsområde.

MONTERING

Mät området som ska installeras och bestäm installationsriktningen. Bredden på plattan på sista raden ska inte vara mindre än ca 50 mm. Justera i så fall bredden på den första raden. LT Click skall alltid installeras som en flytande konstruktion. Säkerställ ett expansionsutrymme runt hela omkretsen av golvet, dvs. även på rör, trappor, pelare, dörrkarmar och trösklar. Golvet måste kunna röra sig fritt. Expansionsutrymmet och maximal läggningssyta är enligt följande:

LT Click 3,5 mm

Max yta 100 m². Max längd eller bredd är 10 m.
Expansionsutrymmet är 5-7 mm för längd/bredd mellan 0-10 m.

I rum med kvadratiska områden(L-, F-, T-, U- former) separera områdena med en expansionsfog framförallt

vid dörröppningar. Vid eventuella frågor kontakta din återförsäljare för vidare information. Du kan använda golvet direkt efter installation. Listerna måste fästas på väggen, aldrig på golvet.

ÖVRIGT

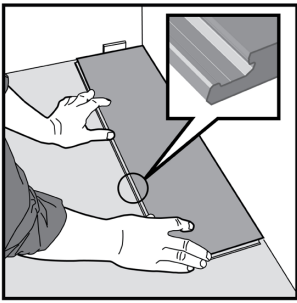
Färglikhet mellan enskilda plattor kan endast garanteras för plattor med samma tillverkningsnummer (se tillverkningsnummer på varje förpackning). Kontrollera alltid att alla förpackningar har samma tillverkningsnummer innan montering. Vi rekommenderar att lägga plattorna i samma riktning, enligt märkningen/pilen på baksidan av plattan.

Trots att allt material noggrant kontrolleras före leverans kan fel förekomma. Eventuella avvikelser (skadade eller felaktiga golvplattor) skall omedelbart rapporteras till återförsäljare och skall inte läggas in utan måste sorteras ut före läggning.

Kontorsstolar som skall användas på Luxury Tiles Click måste vara försedda med mjuka glidhjul typ W i överensstämmelse med DIN 68131. Notera även hållfasthetskravet på underlaget. Gummihjul, gummitassar, tryckfärg från plast och liknande kan missfärga golvet och ge bestående märken. Använd alltid tasslar på möbler för att skydda golvet mot ytskador, repor och liknande.

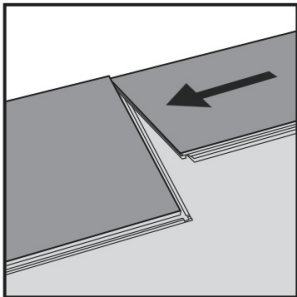
Skyddstäck de nymonterade golven om byggverksamhet skall fortsätta. Undvik att tejpa skyddstäckningen direkt mot golvet. Klistret på tejp kan påverka golvet negativt och vissa klistertyper är mycket svåra att avlägsna, rådgör med tejpleverantören vid tveksamma fall.

INSTALLATION AV LUXURY TILES CLICK



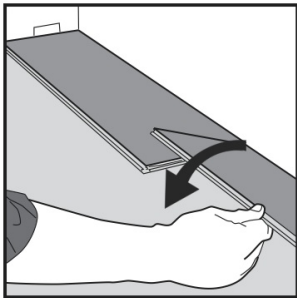
1.

Första plattan, första raden.
Placera plankan mot väggen med min 5-10 mm avstånd från väggen på vänster sida.
Senare, efter 3 rader, kan du enkelt placera golv mot den främre väggen med avstånd på ca 5-10 mm.



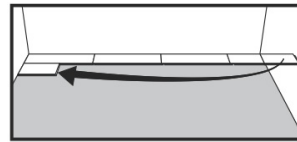
2.

Andra plattan första raden.
Placera plattan försiktigt och tätt mot den korta änden av den första.



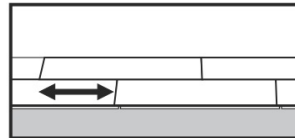
3.

Vik ner med en enda rörelse. Kontrollera att plattorna är tätt mot varandra. Tryck eller knacka på den nyinstallerade korta änden. I slutet av första raden, håll ett avstånd på min 5-10 mm till väggen.



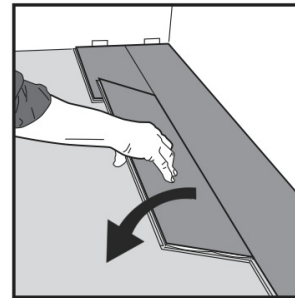
5.

Andra raden. Första och sista plattan ska vara minst 300 mm. Håll ett litet avstånd mot väggen 5-10 mm.



6.

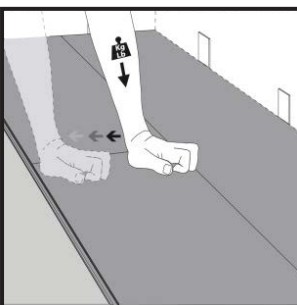
Avstånden mellan kortsidorna. Minsta avstånd mellan kortändarna på plattorna i parallella rader får inte vara mindre än ca 300 mm.



7.

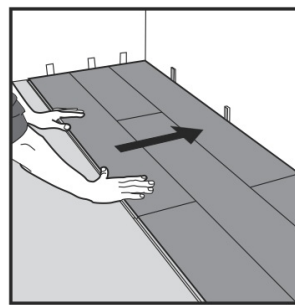
Andra plattan andra raden.
Placera plattan försiktigt och tätt till den korta änden av den föregående plattan och fäll ner det i en enda rörelse. Under nedviket, kontrollera att plattorna ligger tätt mot varandra

Tryck eller knacka på den nyinstallerade korta änden.



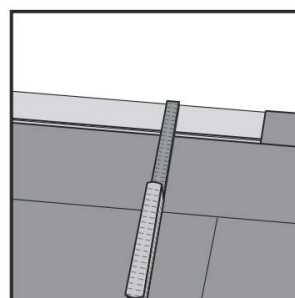
4.

Tryck med handen eller slå lätt med en gummiklubba på den nyss lagda plattan.



8.

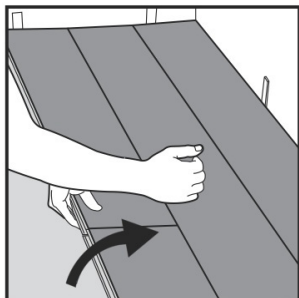
Efter 2-3 rader. Justera avståndet till den främre väggen genom att placera avstånd ca 5-10 mm.



9.

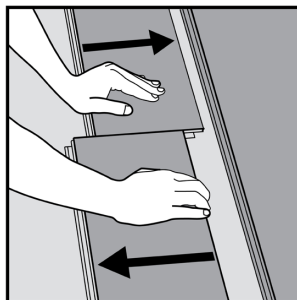
Sista raden (och eventuellt första raden).
Minsta bredd 50 mm.
Kom ihåg avståndet till vägg ca 5-10 mm. Skär plattorna på längden och limma kortändarna med PVC-lim.

DEMONTERING AV PLATTOR



1.

Separera hela raden genom att försiktigt lyfta upp och släppa hela raden. Vik upp och släpp hela långsidan.

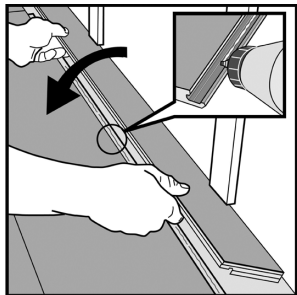
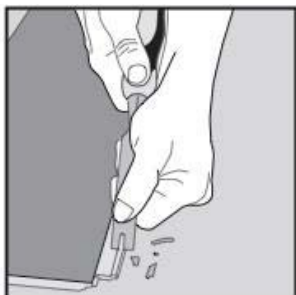


2.

Demontera plattorna genom att skjuta horisontellt

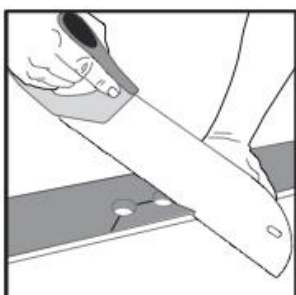
Vika ej upp, då förstörs låselementet.

SPECIALINSTALLATION - HORISONTELL INSTALLATION



Skär av låselement med en mejsel, sätt PVC-lim på den justerade remsan och tryck ihop plattorna vågrätt. Vid behov placera distanser mellan sista brädan och väggen under härdningstiden för limmet.

SPECIALINSTALLATION - ELEMENTRÖR



Installation runt element. Borra hålen 5-10 mm större än diametern på rören. Limma ihop passbit bakom rören.