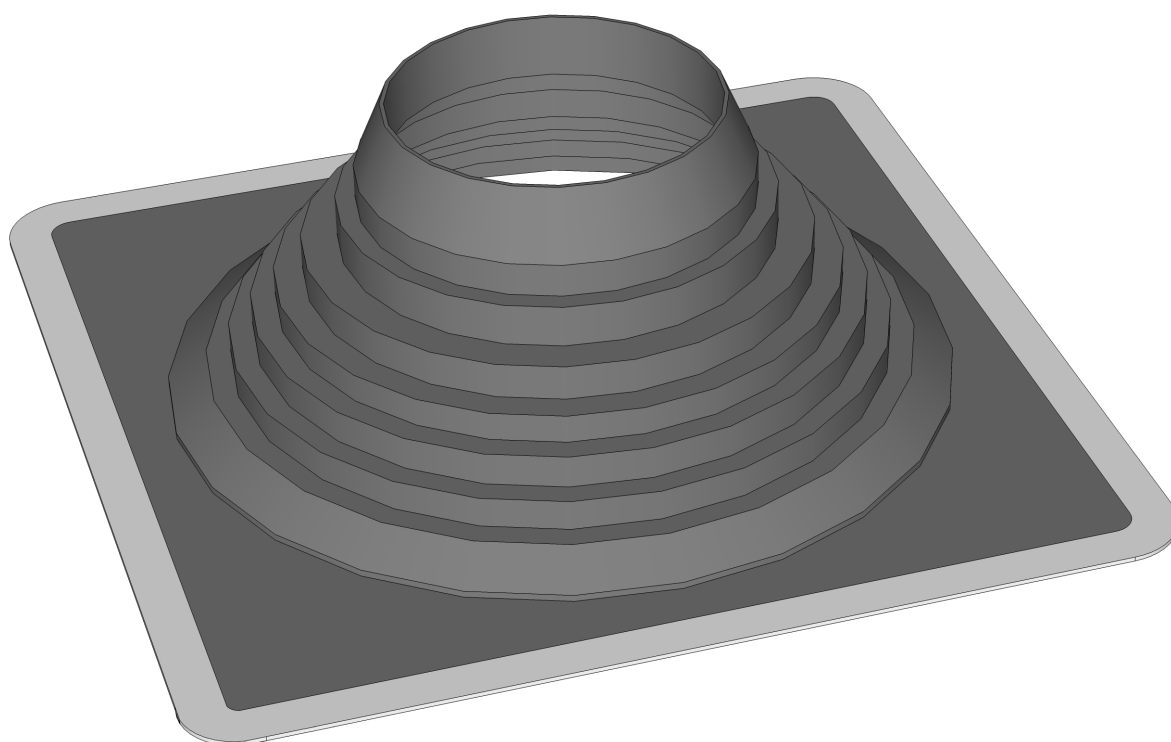


Monteringsanvisning Gummitakstos M20G



Nordiska Skorstensprodukter AB

För vattentät genomföring av skorsten genom plåt-, papp och kanalplasttak. Tillverkad av gummi med formbar fläns av aluminium. Takstos bör inte användas om takets materialet har en mycket hög profil, tex.tegel -då rekommenderas istället en montering av takhuv.

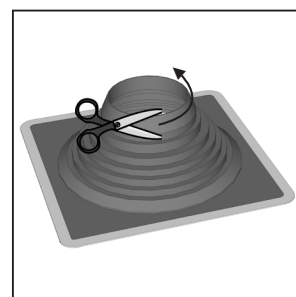
Stosen är tillverkad av väderbeständig EPDM-gummi och försedda med krage för att säkerställa god tätning mellan skorsten och takskikt. Stosen klarar varierande taklutningar tack vare bälgen. Består av en trappstegsformad bälganslutning som dels gör monteringen lätt på lutande tak och dels medger en rörlig förbindning till byggnaden. Rostfri slangklämma medföljer.
Material: EPDM. Arbetstemperatur: -55° - + 100°C, kortvarigt upp till 120°C.

OBS. Även om takstosen är väderbeständig så åldras takbeläggningen runt stosen samt de tätningmassor som används vid montering, en årlig kontroll rekommenderas och vid behov skall då kompletterande tätning utföras samt vid snörika vintrar är det skäl att avlägsna snö från takstos för att förebygga att kragen trycks ihop då risk för läckage kan då uppstå.

Var inte rädd för att anlita fackman att montera takstosen åt dig om du känner dig osäker.

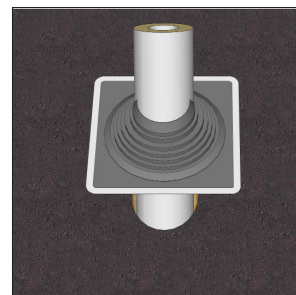
1.Anpassa takstos

Genomföringen på stosen ska vara minst 20% mindre än skorstenens utvändiga diameter. Klipp mynningen på takstosens veckade bälg så att detta uppnås.



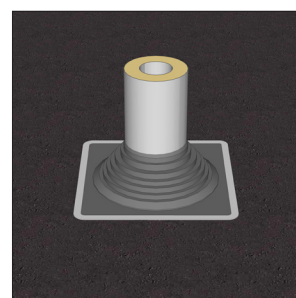
2.Montering

Trä på takstos på skorsten och skjut takstosen på plats tills lämplig nivå till tak. Använd vid behov ett smörjmedel (t.ex. diskmedel).



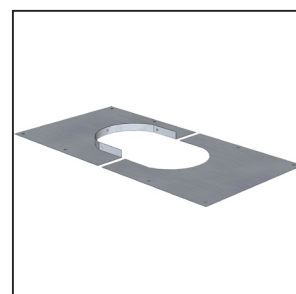
3.Anpassa mot takmaterial

Om behov föreligger tex. vid profilerad tak tryck ner genomföringen och forma den så att den passar takprofilen. Om det behövs kan ett trubbigt verktyg användas för att hjälpa till.



4.Utökad fixering av takstos krävs vid kanalplasttak

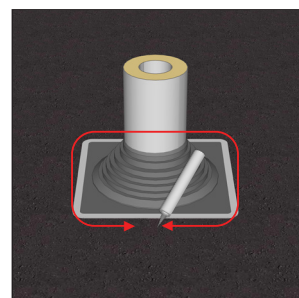
För att skapa ett mothåll för montering och ökad stabilitet skall ett underbeslag för takstos (separat tillbehör) M19-20 hållas på kanalplasttakets undersida när moment 6 skall utföras. Underbeslagets storlek och val av fixering anpassas efter gällande förutsättningar på plats



5. Välj tätningsmedel efter takmaterial

Vid plåt- kanalplasttak använd ett silikontätningsmedel mellan takstos och tak, vid papptak används en bitumenmassa lämplig för sammanfogning och tätning mellan gummi och takpapp.

Tätningsmedel/massa läggs på rikligt så att överskott uppstår runt om takstosen. Överskott jämnas ut mellan takmaterial och stoskragens kant.



6. Fixera takstos samt stos mot skorsten

Takstosens krage fixeras innan tätningsmedel stelnar mot underlaget med för underlaget anpassad samt väderbeständiga monteringskruvar som placeras med max.

35mm avstånd. Stosen fixeras därefter mot skorsten genom att medsänd slangklämma monterats utvändigt stosbälg så att vattentäthet uppnås mellan takstos och skorsten.

OBS. Vid papptak och vid behov lägg ytpapp ovanpå beslaget + takpapp och upp tillnock. Svetsa beslagets integrerade takpapp mot befintligt tak. Täta mellan takpapp och stos med lämplig bitumenmassa.

