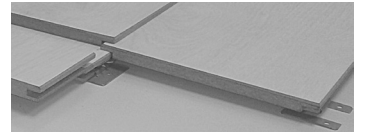


Monteerimisjuhised – Kronowall 3D



Lugege monteerimisjuhiseid läbi monteerimise eel ja ajal.

Järgige juhiseid täpselt täieliku garantiiõiguse säilitamiseks.

Kronowall 3D on toodetud kindlates ja ülitäpsetes töötappides. Poolviimistletud ja viimistletud toodetele rakendatakse ranget ja pidevat kvaliteedikontrolli. Siiski ei saa välistada üksikute paneelide kahjustusi, nt transpordi käigus. Kontrollige monteerimise järel ja eel optimaalsetes valgustingimustes üksikute seinaelementide ning tarvikute seisukorda ja otsige materjalidefekte või kahjustusi. Kui tuvastate tootel defekti, ärge kasutage toodet ja teavitage kirjalikult asjakohast jaemüüjat. Kui paneele on kasutatud, ei ole teil enam õigust nendega seoses kaebusi esitada.

Arvestage vedamisel pakendite kaaluga. Koormate vedamisel võib seljavigastuste vältimiseks olla abi järgmistest näpunäidetest.

- Hoidke lülisammast stabiilsena: hoidke selg sirge ja pingutage kõhu- ning vaagnapõhjelihaseid. Töstmisel kasutage jalgade jõudu.
- Vältige järske liigutusi või küljele pööramist: kui objekt tuleb ümber pöörata, tõstke see üles, liigutage see kõrvale ja seejärel pange maha. Kõigepealt eemaldage mis tahes takistused ja tehke ruumi.

Ettevalmistus: Enne monteerimist hoidke kaste samades tingimustes, mis on kohas, kuhu need paigaldatakse.

See aklimatiseerimine tuleb läbi viia järgmistes tingimustes:

- virnastatult, nii et üksikute pakendite vahele jääks ruumi ja kihid oleksid üksteise suhtes 90° all,
- toatemperatuuril vahemikus 15 kuni 30 °C ja suhtelise õhuniiskusega 40 kuni 70 %,
- vähemalt 48 tunni vältel,
- horisontaalselt pikali panduna, vähemalt 50 cm kaugusel mis tahes seintest.

Veenduge, et paneelidega käidaks töö ajal alati ettevaatlikult ümber. Kasutage tööks mõlemat kätt ja vältige paneelide lükkamist jalgade abil, kuna see võib profiile kahjustada.

Vajalikud materjalid ja tööriistad: Paigaldamisel võib abiks olla järgmistest tööriistadest ja materjalidest: pliats, joonlaud, nurklaud, vesilood, haamer, elektriline või pneumaatiline naelapüstol ja vahetükid (15 mm). Lisaks on lõikamiseks soovitatav käeshoitav või lauapealne ketassaag, mille tera sobib kaetud MDF-plaatide (kihilise puitmaterjali) jaoks, ja tõhus tolmueraldi. Selleks peaksid trapetsikujulised või vahelduvate hammastega saeterad olema varustatud kõvametallist (HW, H6) või teemantist (DM) otstega.

Ots: **edasiliikumise kiirus: 3,0 – 3,5 m/min**
Lõikekiirus: 40 – 80 m/s (kõvametallist ots, H6)

Kõvametallist otsaga saeteraga kompass-saagidega tuleb lõigates vältida tera liigutamist, nagu liigub tikksae tera, või kasutada pinnukaitset. Elamutes on võimalik kasutada sobivat dekoratiivliistu.

Monteerimisel saab kasutada eriotstarbelisi 3D-profiilklambreid.

Alustarind sisaldab ristlatte. Soovitatavad materjalid on täispuit (kuusk/mänd, harilik mänd või lehis) laiusel vähemalt 48 mm ja paksusega vähemalt 24 mm.

Aluspind paigaldamiseks ja ettevalmistus: Kronowall 3D ei sobi kasutamiseks õue või niisketes ruumidesse! Aluspind paneelide monteerimiseks peab olema lapik, taluma koormust ning olema püsivalt kuiv ja pragudeta. Veenduge, et see oleks puhas ja eraldavate materjalideta. Kui seinal on juba tapeet, tuleb see eemaldada. Kronowall 3D-d peab olema võimalik paigaldada vastavalt tootja juhistele.

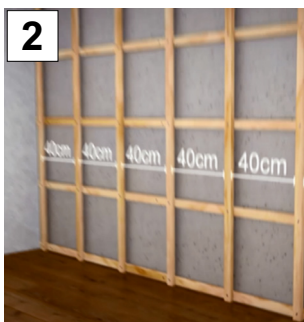
Viimistletud ja valmis seinte mis tahes ebaühtluse ja lagede alumise külje, mille ebatasasus on rohkem kui 1 m ala peale suurem kui 5 mm, peab laskma asjatundjal vastavalt standardi DIN 18202:13-04 nõuetele ära siluda. Alustarindi ühtlust on kõige parem kindlaks teha kontroll-lati või 250 cm vesiloodi abil, vastavalt kehtivatele standarditele.

Üldine toatemperatuur ei tohi kunagi langeda alla –20 °C või tõusta üle +50 °C.

Lati tuleb paigaldada vastava seina või lae külge enne paneelide paigaldamist. Selleks kinnitatakse puitlattide esimene rida seina või lae külge horisontaalselt, alustades seina otsast. Alustarindi kinnitamiseks kasutage sobivaid seinatüüpleid ja kruvisid. Kandevõime juures peab arvestama vähemalt 10 kg-ga ühe ruutmeetri paneelide kohta. Täiendavad tugilatiid paigaldatakse horisontaalselt seinale 40 cm vahedega [1].

Seejärel paigaldatakse ristlatid valminud aluskonstruktsioonile. Selleks keeratakse serva poolt alustades puitlatte 90 kraadi võrra ja need kruvitakse vertikaalselt aluskonstruktsiooni külge. Puitlattide vahekaugus on samuti 40 cm [2].

Mõõtko kaetav ala ja arvutage vajaminevate paneelide arv. Pärast pakendi avamist paigaldage paneelid viivitamata.



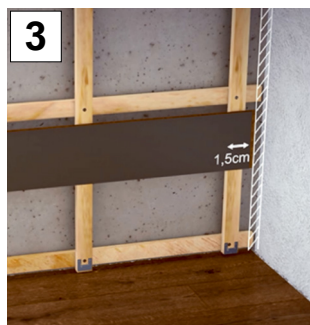
Kronowall 3D seinale paigaldamine

3D monteerimissüsteem

Veenduge, et paigaldis poleks pinge all. Selle tagamiseks soovime jätta külgneva seina või lae ja põranda vahele igast küljest vähemalt 15 mm-se äärevähe. 15 mm vahe tuleb jätta ka sammaste, postide, tugitalade, ukseraamide, radiaatoritorude, seinaeendite jms vahele [3].

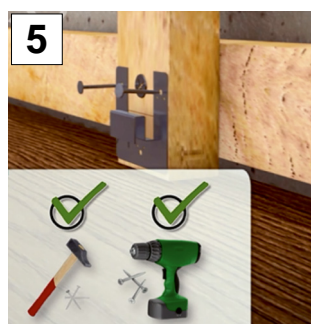
Alustuseks kinnitage seina alaküljel olev 3D-profiilklamber vahetult ristlattide külge. Igale ristlatile tuleb kinnitada üks profiilklamber. Võrdse kõrguse tagamiseks on soovitatav märkida profiilklambrite positsioon ristlattidele vesiloodi ja pliitsi abil [4].

Klambri puuritud avadega põhiosa tuleb seejärel paigutada sedasi, et suletud külg on suunatud alla ja avatud külg üles [5]. Laes on suletud külg vastavalt suunatud seina poole [6].



Paigaldamiseks saab kasutada naelu, pneumaatilist naelapüssi või haamrit. 3D-profiilklambrit saab alustarindi külge kinnitada ka kruvidega. Seda juhust peab järgima kogu paigaldusprotsessi vältel. Lae monteerimisel kinnitatakse profiilklambrit aluskonstruktsiooni külge.

Pärast klambrite paigaldamist kogu seina ulatuses sisestatakse seinapaneelide esimene rida pikisuunas sedasi, et soon sisestatakse profiilklambritesse. Esimeses reas on soovitatav töötada ainult ühel tasandil. **See on tasand 1.** Säilitage 15 mm servavahe. Teised paneelid paigaldatakse samamoodi, liikudes horisontaalsuunas piki seina. Liitekohtade vältimiseks seadke rea iga paneel sedasi, et lühem külg oleks vahetult vastu eelmise paneeli lühemat külge. Keerake esimese rea viimast paneeli 180° selle viimistlemiseks või sobivaks lõikamiseks, nii et paigutate dekoratiivkülge ülespoole rea ja seina juures, mis on juba paigas. Arvestage 15 mm servavaugust. Märkige üles paneeli pikkus ja saagige paneel sobivale pikkusele. Serva lõhkijamise vältimiseks peaks dekoratiivkülg olema elektrikompass-saagide või käsiketassaagide kasutamisel suunatud allapoole. Teine võimalus on saagida paneeli ülaküljelt. Veenduge, et viimase paneelitüki pikkus oleks vähemalt 50 cm, nii et seda hoiab paigas vähemalt kaks klambrit. Vastasel juhul tuleb esimese rea esimese paneeli pikkust vastavalt kohandada [7].

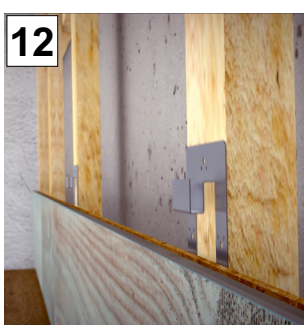
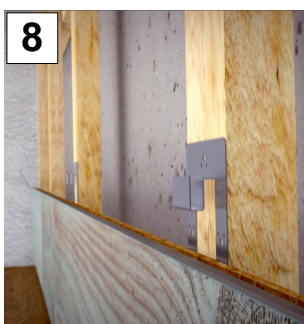


Enne teise rea paigaldamist sisestatakse 3D-profiilklambrit esimese rea paneelidesse ja kinnitatakse ristlattide külge. Selleks tuleb profiilklamber kinnitada iga ristlati külge. Profiilklambrit tuleb paigutada sedasi, et klambri põhiosa avatud külg oleks suunatud allapoole [8,9].

Alustage teist rida kas poolpaneeliga või esimese rea paigaldamisest üle jäänud tükiga. Teine rida liigutatakse ühe tasandi võrra ruumi suunas, **tasandina 2.** Sel juhul toimib paigaldatav paneeli soone tagaserv keelena, mis sisestatakse esimese rea soonde. Ülejäänud rida paigaldatakse samamoodi. Veenduge, et paneelide nihe ühendatud ridades oleks vähemalt 20 cm. Rea viimane tükk tuleb parajaks lõigata. Seejärel sisestatakse 3D-profiilklambrit paneelidesse ja kinnitatakse ristlattide külge. Selleks tuleb profiilklamber kinnitada iga ristlati külge. Klambri puuritud avadega põhiosa tuleb seejärel paigutada sedasi, et suletud külg on suunatud alla ja avatud külg üles [10].

Kolmandas reas paigaldatakse paneelid põhimõtteliselt samamoodi, nagu 1. rea puhul (**tasand 1**). Sellesse ritta on samuti võimalik paigaldada ja lisada **tasand 3.** Paigutuse ja paneelide arvu saate **tasandi 3** puhul valida teie. Tagamaks, et paneelid on kindlalt paigas, on soovitatav alustada paneeliga **tasandil 1.** Sel juhul toimib paigaldatava paneeli soone esiserv keelena, mis sisestatakse teise rea soonde, nii et tekib **tasand 3.** Paneeli saab lükata horisontaalselt vastu selle rea eelmist paneeli (**tasand 1**). Paneelide lühematel külgedel olev äärelvalts tagab ilusa viimistluse [11].

Seejärel saab sisestada veel paneele **tasandile 3** või jätkata rida 3 paneeli abil, mis on **tasandil 1.** Kõik paneelid **tasandil 1** tuleb uuesti kinnitada 3D-profiilklambri. Selleks tuleb profiilklamber kinnitada iga ristlati külge. Profiilklambrit tuleb paigutada sedasi, et klambri põhiosa avatud külg oleks suunatud allapoole [12].



Paneelid **tasandil 3** saab kinnitada 3D-profiiliklambrite abil. Selleks tuleb profiiliklambrer kinnitada iga ristlati külge. Profiiliklambrid tuleb paigutada sedasi, et klambri põhiosa avatud külge oleks suunatud ülespoole. **Tasandi 3** saab kinnitada all- ja ülalpool olevate liituvate paneeliridade abil [13].

Üldiselt peab rida 1 algama **tasandiga 1** (paneelid asuvad vahetult ristlattidel). Seejärel paigaldatakse täielik rida 2 **tasandile 2** (tagumine sooneserv toimib keelena rea 1 soones). Kolmas rida tekib põhimõtteliselt **tasandi 1** reas. Siiski on ruumi lisada tasand 3. See tähendab, et kogu 3D-sein moodustatakse konstruktsioonist, mis vaheldub **tasandi 1** ja **tasandi 2** vahel ning **tasandi 3** saab lisada ainult **tasandi 1** ridadesse.

Siiski on võimalik **tasand 3** täielikult välja jätta ja paigaldada sein ainult **tasandiga 1** ja **tasandiga 2** [14].

Voodrilaua paigaldamine

Seda paigaldusmeetodit iseloomustab asjaolu, et paneelid kinnitatakse seina külge horisontaalselt ja pikematel külgedel esineva üleulatuste tõttu tekib sindelkatust meenutav struktuur [15].

Veenduge, et paigaldis poleks pinge all. Selle tagamiseks soovime jätta külgneva seina või lae ja põranda vahele igast küljest vähemalt 15 mm-se äärevähe. 15 mm vahe tuleb jätta ka sammaste, postide, tugitalade, ukseraamide, radiaatoritorude, seinaeendite jms vahele.

Alustuseks kinnitage seina alaküljel olevad 3D-profiiliklambrid otse rist lattide külge. Iga ristlatile tuleb kinnitada profiiliklambrer. Klambri puuritud avadega põhiosa tuleb paigutada sedasi, et suletud külge oleks suunatud üles ja avatud külge alla. Võrdse kõrguse tagamiseks on soovitatav märkida profiiliklambrite paigutus ristlattidele vesiloodi ja pliitsi abil. Paigaldamiseks saab kasutada naelu, pneumaatilist naelalööjat või haamrit. 3D-profiiliklambrid saab alustarindi külge kinnitada ka kruvidega. Seda juhust peab järgima kogu paigaldusprotsessi vältel.

Pärast klambrite paigaldamist kogu seina ulatuses sisestatakse seinapaneelide esimene rida pikisuunas sedasi, et soon sisestatakse profiiliklambritesse. Säilitage 15 mm servavahe. Teised paneelid paigaldatakse samamoodi, liikudes horisontaalsuunas piki seina. Liitekohtade avauste vältimiseks seadke rea iga paneel sedasi, et lühem külge oleks vahetult vastu eelmise paneeli lühemat külge. Keerake esimese rea viimast paneeli 180° võrra selle viimistlemiseks või sobivaks lõikamiseks, nii et paigutate dekoratiivkülge ülespoole piki juba paigaldatud rea- ja seinakülge. Arvestage servkülge 15 mm servavaugust. Märkige üles paneeli pikkus ja saagige paneel sobivale pikkusele. Serva lõhkijamise vältimiseks peaks dekoratiivkülge olema elektri-kompass-saagide või käsiketassaagide kasutamisel suunatud allapoole. Teine võimalus on saagida paneeli ülaküljelt. Veenduge, et viimase paneelitüki pikkus oleks vähemalt 50 cm, nii et seda hoiab paigas vähemalt kaks klambrit. Vastasel juhul tuleb esimese rea esimese paneeli pikkust vastavalt kohandada.

Enne teise rea paigaldamist sisestatakse 3D-profiiliklambrid esimese rea paneelidesse ja kinnitatakse ristlattide külge. Selleks tuleb profiiliklambrer kinnitada iga ristlati külge. Profiiliklambrid tuleb paigutada sedasi, et profiili põhiosa avatud külge oleks suunatud allapoole [16].

Alustage teist rida kas poolpaneeliga või esimese rea paigaldamisest üle jäänud tükiga. Teine rida liigutatakse ühe tasandi võrra ruumi suunas. Sel juhul toimib paigaldatav paneeli soone tagaserv keelena, mis sisestatakse esimese rea soonde. Ülejäänud rida paigaldatakse samamoodi. Veenduge, et paneelide nihe ühendatud ridades oleks vähemalt 20 cm. Rea viimane tükk tuleb parajaks lõigata. Seejärel sisestatakse 3D-profiiliklambrid paneelidesse ja kinnitatakse ristlattide külge. Selleks tuleb profiiliklambrer kinnitada iga ristlati külge. Klambri puuritud avadega põhiosa tuleb seejärel paigutada sedasi, et avatud külge oleks suunatud alla ja suletud külge üles. Selle tulemusena paigutatakse paneelid seinale nurga all. Kõik lisaread kinnitatakse samamoodi.

Puhastamine ja järelhooldus

Eemaldage käsiharja abil mis tahes lahtine mustus.

Jonnakama mustuse saab maha pühkida hästi väljaväänatud lapiga, mis ei tilgu. Vältige alati seisvat vett, eelkõige paneelide eenduvatel osadel. Puhastada tuleb järgmise mustri järgi, paralleelselt paneeli pikisuunaga.



Kõrvaldamine

visata olmejäätmete hulka.

<http://www.krono-original.com>

