

T-Wind Standard

20240910

Viktig!

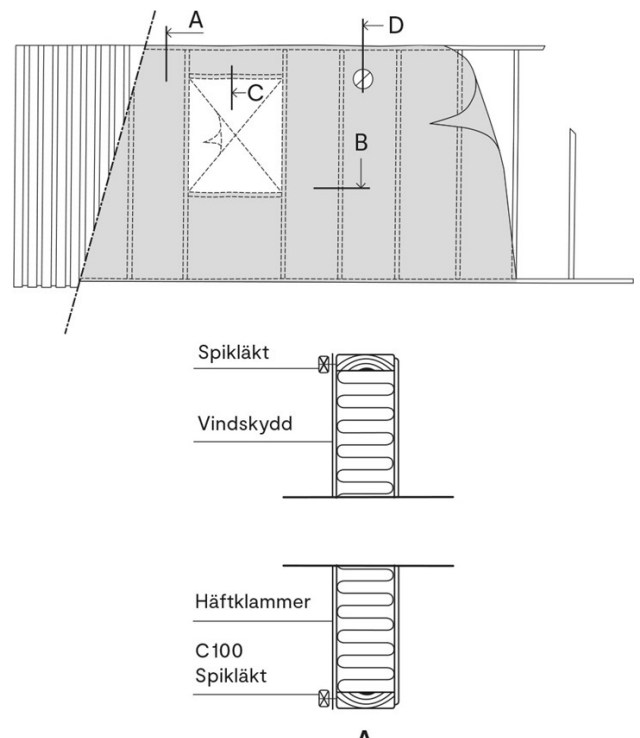
- Skjøtemidler som for eksempel dobbeltsidig skjøtebånd eller tape skal være godkjent for bruk til T-Wind. Tilbehør for optimal funksjon skal være dobbeltsidig skjøtebånd T-Duo eller T-Duo Concrete (mot betong), tape T-Flex Outdoor, T-Flex eller Airtight-T. Underliggende tetningslag i vinduer og dører samt ved spesialdetaljer og gjennomføringer gjøres med Flexseal-T samt T-Stos.
- Festemidler som klammer skal være galvaniserte og spiker varmforsinkede.
- Oppbevaring og lagring bør alltid skje emballert eller slik at vindspærren beskyttes mot UV-stråling og varme.
- T-Wind Basic/Standard har en UV-beskyttelse (sollys) tilsvarende byggetiden (3 måneder og Pro 4 måneder, som vindspærre). Deretter skal vindspærren dekket av fasaden. For varig vanntetthet og fullgod værbeskyttelse, i sommermånedene, skal UV-eksponeringen reduseres til maksimalt 6 uker!
- Materialets egenskaper og funksjon er uendret uansett hvilken side som vendes inn eller ut. Innsiden av rullen anbefales imidlertid ut!
- Med mindre annet er angitt her, gjelder anbefalingene i AMA-Hus -21 (JSG.4).
- Småskader (små hull, stikk, eksponert stift) repareres med bestandig vindspærreteip i enkel bredde. Større skader repareres med et stykke vindspærre +150 mm større enn skaden og teipes med bestandig vindspærreteip i enkel bredde rundt hele.

A. Innfesting

Rull ut vindskjermen med rullens bredde som høyden på regelstammen. (Hvis smalere bredder ønskes, kan rullene kappes med håndsag til riktig mål. Ellers skjæres vindskjermen med kniv.) Fest med stiftemaskin c100 mm mot tre. Mot stål-/platestamme brukes dobbeltsidig skjøtebånd. Stål-/plateoverflatene skal være tørre og rene når skjøtebåndet trykkes fast.

OBS! Med denne festemetoden kan styrken for eksempel vindpåvirkning reduseres. I over- og underkant samt på sidene klemmes vindspærren fast med en spikerlist (minst 9 x 22 mm) som spikres med c100mm.

OBS! Bruk en sokkelplate eller tilsvarende i nedre kant, sørg for at vindspærren overlapper!

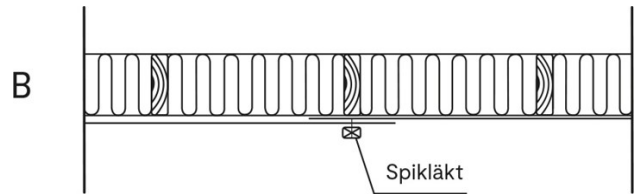


B. Skjøting

Rull ut vindskjermen med rullens bredde som høyden på regelstammen. (Hvis smalere bredder ønskes, kan rullene kappes med håndsag til riktig mål. Ellers skjæres vindskjermen med kniv.) Fest med stiftemaskin c100 mm mot tre. Mot stål-/platestamme brukes dobbeltsidig skjøtebånd. Stål-/plateoverflatene skal være tørre og rene når skjøtebåndet trykkes fast.

OBS! Med denne festemetoden kan styrken for eksempelvis vindpåvirkning reduseres. I over- og underkant samt på sidene klemmes vindsperrer fast med en spikerlist (minst 9 x 22 mm) som spikres med c100mm.

OBS! Bruk en sokkelplate eller tilsvarende i nedre kant, sørg for at vindsperrer overlapper!



C. Vindu-/døråpninger og D. Gjennomføringer

For dører og vinduer skjæres vindsperrer ved installasjonen og brettes inn for mekanisk festing i stenderverket (C). Rundt om festes duken i første omgang med spikleter (min 12 x 45 mm). For gjennomføringer som rør brukes tiltenkte mansjetter. Alternativt (D) skjæres et 20 mm mindre hull i vindsperrer. Press røret gjennom slik at en krage dannes av den elastiske vindsperrer. Kragen tettes rundt med egnet bestandig tape for vindsperre. Gjennomføringen skal støttes av bakliggende stendere!

