

O-GRILL

*The only true
portable gas
grill*

400

500

900T



CE

0063



INTERNATIONAL DESIGN
EXCELLENCE AWARDS '08



Bruksanvisning för bärbar LP-gasolgrill

Innehåll:

- **Generella säkerhetsupplysningar** -----P1
- **Bruksanvisning** -----P3
- **Gasolinstruktioner** -----P3
- **Läckagekontroll** -----P5
- **Grillning** -----P6

- **Rengöring och underhåll** -----P7
- **Förvaring** -----P8
- **Felsökning** -----P8
- **Reservdelslista** -----P9
- **Garanti** -----P10

• Generella säkerhetsupplysningar

FARA

Om du känner lukten av gasol:

1. Stäng gasoltillförseln till apparaten.
2. Släck öppen låga.
3. Öppna locket.
4. Om du fortfarande kan känna lukten av gasol ska du hålla avstånd till apparaten och genast ringa brandkåren.

Om dessa anvisningar inte följs kan det leda till brand eller explosion, vilket i sin tur kan orsaka egendomsskada, personskada eller dödsfall.

FARA

1. Lämna aldrig apparaten utan tillsyn.
2. Apparaten får inte användas på kortare avstånd från byggnader, brännbart material eller andra gasolflaskor än 610 mm.
3. Apparaten får inte användas på kortare avstånd från antändlig vätska än 7,5 meter.
4. **Denna bruksanvisning innehåller information som är nödvändig för en korrekt montering och säker användning av apparaten.**
5. **Läs och följ alla varningar och instruktioner för montering och användning av apparaten.**
6. **Följ alla varningar och instruktioner när du använder apparaten.**
7. **Spara denna bruksanvisning som referens för senare tillfällen.**

Om dessa anvisningar inte följs kan det leda till brand eller explosion, vilket i sin tur kan orsaka egendomsskada, personskada eller dödsfall.

FARA

Om dessa instruktioner inte följs kan det orsaka egendomsskada, personskada eller dödsfall.

Rengör grillpannan och bottenplattan varje gång du ska grilla. Överflödigt fett och rester i utrustningen kan orsaka fettbrand inuti grillen.

FARA

- Intag av alkohol, receptbelagda läkemedel försämra användarens förmåga att montera apparaten på rätt sätt eller använda den på ett säkert sätt.
- När du lagar mat med olja eller fett ska du ha en brandsläckare av typen BC eller ABC tillgänglig. Om oljan eller fettets börjar brinna får du inte använda vatten för att försöka släcka elden. Ring omedelbart till brandkåren. En brandsläckare av typen BC eller ABC kan i enskilda fall innesluta elden.
- Vid regn, snöfall, hagel, slask eller annan nederbörd samtidigt som du lagar mat med olja eller fett ska du genast täcka över kokkärlet och stänga apparatens brännare och gasoltillförseln. Du får inte försöka flytta apparaten eller kokkärlet.
- Lämna aldrig apparaten utan tillsyn. Ha alltid apparaten utom räckhåll för barn och husdjur.
- Sätt inte tomma kokkärl på apparaten när du använder den. Var försiktig när du håller något i kokkärlet medan apparaten används.
- Flytta inte på apparaten när du använder den. Låt kokkärlet svalna till 45 °C innan du flyttar det eller ställer bort det.
- Apparaten är inte avsedd att användas som en värmeapparat och den får aldrig användas som en värmeapparat.

Symbolerna nedan används genomgående i bruksanvisningen. Följ alla dessa förhållningsregler, de är mycket viktiga, när du använder mekanisk eller propandrivna utrustning.

- **Området runt apparaten ska hållas i ordning och inga brännbara material, bensin eller andra antändliga ångor eller vätskor får finnas där.**
- **Flödet av förbrännings- och ventilationsluft får inte hindras.**
- **Håll ventilationsöppningen/-öppningarna på flaskhuset fria från rester.**

Bruksanvisning för bärbar LP-gasolgrill

⚠ VARNING

VARNING anger en potentiellt farlig situation som, om den inte undviks, kan leda till dödsfall eller allvarlig skada.

- **Kontrollera lågorna på brännaren visuellt med hjälp av bilderna. Examinant des flammes de bruleur, avec les representations imagées.**
- **Information om reservdelar och var de kan anskaffas.**
- **Kontrollera lågorna på brännaren visuellt med hjälp av bilderna. Examinant des flammes de bruleur, avec les representations imagées.**
- **när en apparat är utrustad med annat än en CGA-nr. 600-anslutning ska det finnas en förklaring om att om apparaten inte används ska gasolen vara avstängd vid tillförselkylflaskan.**
- **Apparaten får endast förvaras inomhus om flaskorna är fränkopplade och borttagna från apparaten.**
- **när en apparat är utrustad med annat än en CGA-nr. 600-anslutning ska det finnas en förklaring om att om apparaten inte används ska gasolen vara avstängd vid tillförselkylflaskan.**

⚠ FARA

FARA anger en potentiellt farlig situation som, om den inte undviks, kan leda till dödsfall eller allvarlig skada.

Installationen ska följa lokala regler eller, om inga sådana finns, antingen den nationella förbränningsregeln, ANSI Z223.1/NFPA54 eller CAN/CGA- B149.1, naturgasinstallationsregeln eller CAN/CGA- B149.1, naturgas- och propaninstallationsregeln.

VARNING

- ⚠ En felaktig montering kan vara farlig.
- ⚠ Följ monteringsanvisningarna i denna bruksanvisning noga.
- ⚠ Fränkopplade eller extra gasolflaskor får inte förvaras under eller i närheten av O-Grill.
- ⚠ O-Grill får inte användas vid gasolläckage.
- ⚠ Eld får inte användas för att söka efter gasolläckage.
- ⚠ Antändliga material får inte finnas närmare än 610 mm från toppen, botten, baksidan eller sidorna på O-Grill.
- ⚠ Kol eller lavasten får inte användas i O-Grill. Barn får aldrig använda O-Grill. Åtkomliga delar på O-Grill kan vara mycket varma.

När apparaten används ska barn hållas på avstånd från den.
- ⚠ Var försiktig när du använder O-Grill. Den blir mycket varm under matlagning och den får aldrig lämnas utan tillsyn eller flyttas när du använder den.

⚠ FÖRSIKTIGHET

FÖRSIKTIGHET anger en potentiellt farlig situation som, om den inte undviks, kan leda till mindre eller måttlig personskada eller egendomsskada.

- ⚠ Om brännaren slocknar under användning ska du stänga gasolventilen. Öppna överdraget och vänta i fem minuter innan du försöker tända den igen genom att följa antändningsanvisningarna.
- ⚠ Luta dig aldrig över en öppen grill och lägg aldrig fingrarna eller händerna på lådans framkant.
- ⚠ Var försiktig när du rengör ventilen eller brännaren så att ventilöppningen eller brännaröppningarna inte förstörs.
- ⚠ Om en fettbrand uppstår ska du stänga av brännaren och lägga på locket och vänta på att elden släcks.
- ⚠ O-Grill ska noggrant rengöras regelbundet.
- ⚠ Efter att O-Grillen varit undanställd och/eller inte använts ska den kontrolleras före användning för att se om det finns gasolläckage eller hinder i brännaren. I instruktionerna i denna bruksanvisning kan du se hur du ska gå till väga.

Propangas är inte naturgas. Att göra om eller försöka använda naturgas i en propangasanläggning eller propangas i en naturgasanläggning är farligt och gör att garantin inte gäller.

- ⚠ Du får inte försöka koppla bort gasolanslutningarna medan O-Grill används.
- ⚠ Använd värmebeständiga grillvantar eller -handskar när du använder O-Grill.
- ⚠ Eventuella elledningar ska hållas på avstånd från varma ytor.
- ⚠ Förbränningsprodukter som bildas när denna produkt används innehåller kemikalier som i Kalifornien är kända för att framkalla cancer, fosterskador och vara fortplantningsstörande.
- ⚠ O-Grill får inte användas om inte alla delar finns på plats. Utrustningen ska monteras korrekt och i enlighet med instruktionerna i avsnittet "Rengöring och underhåll" i användarhandboken.
- ⚠ O-Grill får vare sig användas i bagageutrymmen, stationsvagnar, minibussar, stadsjeepar eller husbilar.
- ⚠ Apparaten är inte avsedd för kommersiell användning.

⚠ VARNING

Innan du tänder apparaten måste du först läsa avsnittet "Antändningsanvisningar" i denna handbok.

Bruksanvisning för bärbar LP-gasolgrill

⚠ VARNING

Följ noga alla procedurer för läckagekontroll i denna handbok innan du grillar. Detta ska göras även om O-Grillen har monterats hos en säljare.

O-Grill ÄR ENDAST AVSEDD FÖR UTOMHUSBRUK

VARNING

Dessa instruktioner ska ges till ägaren och denne ska förvara dem för framtida användning. Bruksanvisning Komma i gång

Bruksanvisning

Komma i gång:

Kontrollera all förpackning och ta ut alla delar (bild 1).

Fäll ut de hopfällbara benen (bild 2).

Öppna låset och öppna locket (bild 3).

Locket har öppnats (bild 4).

Bild 1



Bild 2



Bild 3



Bild 4



Gasolinstruktioner

Stäng flaskan med propan-/butanblandningen.

⚠ VARNING

- Grillen får endast användas utomhus på ett välventilerat område. Den får inte användas i garage, byggnader, under tak eller i annat stängt område.
- O-Grill får inte användas under ett oskyddat brännbart tak eller en överbyggnad.
- O-Grill är varken avsedd för installation i eller på husbilar.
- O-Grill får inte användas närmare brännbara material än 610 cm från grillens botten, baksidan eller sidor.
- Hela tillagningsdelen blir varm när den används.
- Får inte lämnas utan tillsyn.
- Håll grillområdet fritt från antändliga ångor och vätskor som bensin, alkohol osv. och antändliga material.
- En extra gasolflaska (reserv) får aldrig förvaras under eller i närheten av O-Grill.



Bild 5

Använd en flaska med en flytande blandning av propan/butan.

Typ Primus Butan-propanblandning eller Coleman Butan-propanblandning.

Du hittar dessa flaskor med en flytande blandning av propan/butan på avdelningarna för camping, järnvaror eller rörläggningstillbehör i järn- eller sportaffärer. Använd endast butan/propanbehållare med en minsta kapacitet på 430 g och en maximal kapacitet på 460 g. Behållaren ska ha en EN417-ventil. **FÖRSIKTIGHET:** Använd endast behållare märkt "BUTAN-PROPANBLANDNING". A) Se till att brännarens kontrollknapp är stängd genom att skjuta in den och vrida den medurs till stängt läge. Se till att regulatorns gasregleringsventil är stängd genom att vrida den medurs tills det är tätt. C) Skjut in engångsbehållaren i styrenheten och vrid den medurs tills det är tätt. **VARNING:** Dra endast åt bussningen för hand. Om du använder för mycket kraft kan regulatorns koppling och behållarventil skadas. Det kan leda till läckage eller förhindra gasflöde.

Bruksanvisning för bärbar LP-gasolgrill

FÖRSIKTIGHET

Använd enbart flaskor som är märkta med "propan-/butanblandning" typ Primus propan-butanblandning eller Coleman propan-butanblandning.

VARNING

Var försiktig så att du inte skruvar på flaskan snett. Använd inte en skiftnyckel för att späna anslutningen. Om du använder en skiftnyckel kan det skada regulatoranslutningen och eventuellt orsaka ett läckage. Betr. byte av engångsbehållare: Kontrollera att behållaren är tom genom att skaka på den.

Bruksanvisning för bärbar LP-gasolgrill

Så här tänder du grillen

- 1) Öppna locket.
- 2) Kontrollera att kontrollknappen står i OFF-läget.
(Tryck in kontrollknappen och vrid den medurs för att säkerställa att den är i OFF-läget).
- 3) Tryck ner brännarens kontrollknapp och vrid den till **HI/START** (⚡) (bild 6)

FARA

Luta dig inte över grillen när den är öppen. Håll ansikte och kropp på minst 30 cm avstånd från grillen när du tänder den.

Bild 6

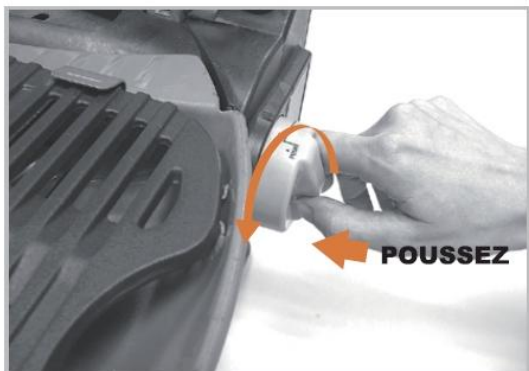


Bild 7



- 4) Tryck på den röda antändningsknappen flera gånger. Den ska klicka till varje gång (bild 7)
- 5) Kontrollera att brännaren är tänd genom att titta ner genom grillgallret. En låga ska synas.

FARA

Om brännaren inte har tänts vrids du brännarens kontrollknapp till OFF och väntar i fem minuter för att gasolen ska ha försvunnit innan du gör ett nytt försök.

FARA

Om du inte öppnar locket när grillbrännaren tänds, eller om du inte väntar i fem minuter efter ett misslyckat försök att tända gasolen så att den kan försvinna, kan det leda till en explosiv flamreaktion som kan leda till allvarlig kroppsskada eller dödsfall.

- 6) Brännaren kan tändas med en tändsticka om den inte tändes.
 - (a) Ta först ut tändsticksförlängningen från förvaringsutrymmet (bild 8)
 - (b) Skruva in tändstickan i klämman på förlängningspinnen (bild 9).
 - (c) Håll förlängningspinnen nere vid brännaren och vrid långsamt på kontrollknappen (bild 10).
 - (d) Justera lågan till önskad värmenivå.

Bild 8



Bild 9



Bild 10

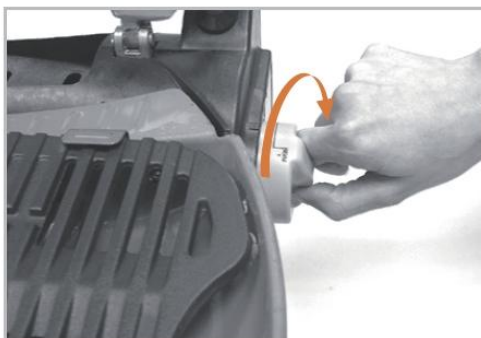


Bruksanvisning för bärbar LP-gasolgrill

Så här släcker du O-Grill

Tryck in kontrollknappen på brännaren och vrid medurs till OFF-läget (STÄNG) (bild 11)

Bild 11



Läckagekontroll

Kontrollera:

- 1) Regulator för anslutning till flaskan med propan-/butanblandning.

Bild 12



⚠ FARA

Om det finns ett läckage vid anslutningen (bild 12) ska propan-/butanflaskan tas bort. Använd inte grillen. Använd en annan propan-/butanflaskan och kontrollera igen om det finns ett läckage med en tvållösning. Om det fortfarande finns ett läckage efter att propan-/butanflaskan åter har dragits åt ska gasolen stängas av (OFF). Se till att brännaren är släckt innan du stänger av gasen. Vrid försiktigt flaskan åt vänster.

⚠ FARA

Om det finns ett läckage vid anslutningen ska du stänga av gasolen (OFF).

ANVÄND INTE GRILLEN.

Kontakta kundservicerepresentanten i ditt område.

När läckagekontrollen har gjorts ska du stänga av (OFF) gasoltillförseln vid källan och skölja anslutningarna med vatten.

⚠ FARA

Öppen eld får inte användas för att söka efter gasolläckage. Kontrollera att det inte finns gnistor eller öppen eld i området när du letar efter läckage. Gnistor eller lågor kan få en brand att explodera, vilket kan leda till allvarlig kroppsskada eller dödsfall. Även egendom kan skadas.

⚠ FARA

En extra gasolflaska får aldrig förvaras under eller i närheten av O-Grill. Om instruktionerna inte följs till punkt och pricka kan det leda till dödsfall eller allvarlig skada.

- 2) Kontrollera regelbundet om det finns gasolläckage:

Efter en period när grillen inte har använts ska följande underhåll göras för att säkerheten ska upprätthållas.

1. Undersök om brännaren har korrekt flammönster. (Bild 14) Rengöres, om det är nödvändigt, följ de procedurer som beskrivs i avsnittet "Underhåll" i denna handbok.
2. Kontrollera alla gasolanslutningar för att se om det finns läckage.

⚠ FARA

Varje gång som du ansluter eller kopplar bort gasolen ska du se efter om det finns läckage.

Alla fabriksstillverkade anslutningar har redan kontrollerats noggrant avseende gasolläckage. Brännarna har flamtestats. Som en säkerhetsåtgärd bör du ändå kontrollera att inga anslutningar läcker innan du använder O-Grill. Frakt och hantering kan ha gjort att gasolanslutningarna har lossnat eller skadats.

⚠ FARA

Dessa läckagekontroller ska göras även om grillen har monterats av en säljare eller i en butik.

Använd vanlig tvållösning och en trasa eller borste för att applicera lösningen. När en läckagekontroll görs ska du se till att brännaren är i OFF-läget och att gasoltillförseln är öppen.

Bruksanvisning för bärbar LP-gasolgrill

FARA

Du får inte tända brännaren när du söker efter ett läckage. Du söker efter läckage genom att våta anslutningarna med vanlig tvällösning och hålla utkik efter bubblor. Om bubblor bildas eller om en bubbla blir större finns det ett läckage. Observera! Eftersom en del lösningar som används för att söka efter läckage, bl.a. vatten och tvål, kan vara lätt korrosiva ska alla anslutningar sköljas med vatten efter en läckagekontroll.

Grillning

Komma i gång:

Se "Bruksanvisning" i denna handbok.

Så här tänder du grillen:

Se "Antändningsanvisningar" i denna handbok.

Så här förvärmer du grillen:

Tänd O-Grill enligt "Antändningsanvisningar" i denna handbok. Stäng locket och vrid brännarens kontrollknapp till **HI/START** (↻)-läget.

Förvärm grillen i 5–10 minuter (beror t.ex. på luftens temperatur och vindförhållanden).

När grillen är förvärd ställer du in brännarens kontrollknapp på en låg nivå.

Observera! Väder och vind kan göra att du måste justera brännarens kontrollknapp för att få rätt grilltemperatur.

Om brännaren släcks under grillningen ska du öppna locket, släcka brännaren och vänta i fem minuter innan du tänder den igen.

Avrinning och fett:

Avrinning och fett samlas i grillpannan som finns under grillen. Det finns engångsdropplåtare som passar grillpannan.

FARA

Före varje användning ska du kontrollera att fetthögar inte har samlats i grillpannan och bottenpannan. Ta bort fett för att förhindra att brand uppstår i grillens botten.

FARA

O-Grill får inte flyttas när du använder den eller när den är varm.

Rengöring och underhåll

FARA

Släck (OFF) grillen och vänta tills den har svalnat innan du rengör den.

Rengöring

Utvändiga ytor

Använd varm tvällösning till rengöringen och skölj med vatten.

FARA

Använd inte ugnsgöring, slipande rengöringsmedel (köksrengöringsmedel), rengöringsmedel som innehåller citrusprodukter eller skursvampar på grillens ytor.

Grillgaller

Rengörs med en specialborste med mässingsborst. Om så behövs kan du ta bort det från grillen och tvätta den med varm tvällösning och sedan skölja den med vatten.

Grillpanna

Det finns engångsfoliekärl eller så kan du lägga aluminiumfolie i grillpannan.

Tvätta grillpannan med varm tvällösning och skölj sedan.

Invärdig bottenpanna

Borsta bort alla rester från brännarens rör.

GÖR INTE BRÄNNARÖPPNINGARNA STÖRRE.

Tvätta insidan av bottenpannan med varm tvällösning och skölj med vatten.

Inuti locket

Medan locket fortfarande är varmt torkar du insidan med hushållspapper för att förhindra att fett samlas där.

Fettansamlingar liknar färgfläckar.

Använd inte rengöringsmedel som innehåller syra, lacknafta eller xylen. Skölj noga efter rengöringen.

Underhåll

FARA

- Du måste vänta minst en timme efter användning innan du vidrör eller försöker göra underhåll på O-Grill.
- Se till att alla kontroller är OFF och att propan-/butanflaskan är borttagen innan du gör något underhåll.

För att du ska kunna använda O-Grill i många år ska följande underhåll göras regelbundet:

- Se till att de utvändiga ytorna hålls rena.
- Använd varm tvällösning för rengöring. Använd aldrig antändliga eller slipande rengöringsmedel.
- Luftintaget (bild 14) ska hållas öppet. Håll kontroller, brännare och cirkulationskanaler rena. Tecken på möjlig blockering kan vara:

1. Gasollukt tillsammans med brännarlågor som ser gula och långsamma ut.
2. Grillen går inte upp i temperatur.
3. Grillen värms upp ojämnt.
4. Brännaren kan inte tändas.

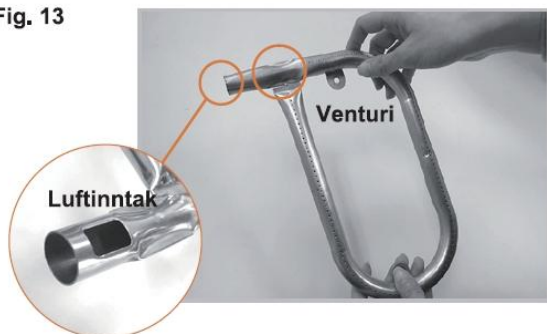
FARA

Om ovannämnda problem inte rättas till kan det leda till brand, vilket kan leda till allvarlig kroppsskada eller dödsfall samt orsaka egendomsskada.

Bruksanvisning för bärbar LP-gasolgrill

- Spindlar och insekter kan bygga bo inuti brännarens venturidel (bild 14). Detta kan skada O-Grill och göra den farlig att använda. Rengör brännarröret med en kraftig piprensare. Tryckluft kan vara till hjälp för att få bort små partiklar.

Fig. 13

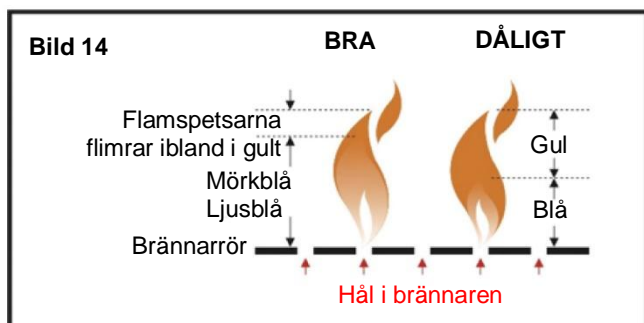


- Kolavlagringar kan skapa en brandfara. Rengör brännaren med varm tvållösning om kolavlagringar har bildats.
- Om O-Grill inte har täckts och har blivit våt efter regn, snö, vattenspridning osv. ska den få torka (minst 30 minuter före användning).

OBSERVERA! I miljöer där luften är mycket salt (t.ex. vid havet) bildas korrosion snabbare än normalt. Kontrollera regelbundet efter drabbade områden och laga dem genast.

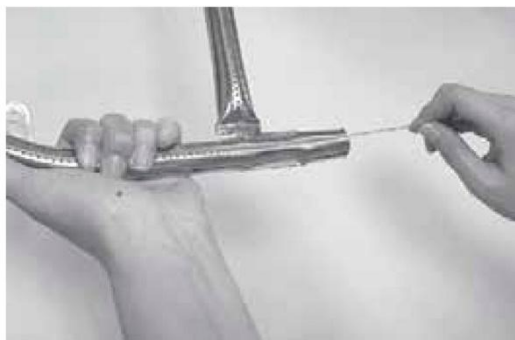
Brännarens flammönster

O-Grill-brännaren har en fabriksinställd luft- och gasolblandning. Ett korrekt flammönster visas. (Bild 14)



Om brännarflammorna inte ser ut så här i hela brännarröret ska du följa rengöringsproceduren för brännaren. Rengöringsprocedurer för brännarröret: Släck gasoltillförseln. Ta bort brännarröret. (Se Byte av brännarrör) Titta in i brännaren med en ficklampa. Rengör insidan av brännaren med en ståltråd (en utsträckt klädhängare kan användas). (Bild 14)

Bild 15



Kontrollera och rengör ventil 7 i den bakre delen av bottenplattan. Använd en stålborste för att rengöra utsidan av brännaren. Detta ska göras för att se till att alla brännaröppningar är helt öppna.

FARA

Se till att du inte råkar göra brännaröppningarna större när du rengör dem.

Byte av brännarröret

- O-Grill ska vara OFF och ha svalnat.
- Skruva av propanflaskan och ta bort den från ventil-/regulatorheten.
- Öppna locket.
- Ta bort grillgallret.
- Skruva loss skruvarna och ta bort dem och brickorna av rostfritt stål som håller brännarröret på plats i bottenplattan (bild 16).

Bild 16



- Skjut ut brännarröret från bottenplattan.

Bild 17



FÖRSIKTIGHET: Brännarens öppning ① ska placeras korrekt över ventilöppningen ②. (Bild 17)

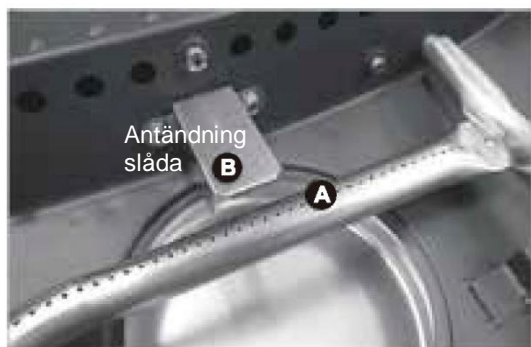
Bruksanvisning för bärbar LP-gasolgrill

- 7) När brännare åter ska installeras ska du utföra procedurerna 5 till 7 bakifrån.

Viktigt!

Kontrollera att öppningen ② (Bild 17) har satts på brännarens öppning ① (Bild 18) och hålet på antändningsöppningen (Bild 19) är i linje med pilen på antändningslådan (Bild 18)

Bild 18



FARA

Om ovannämnda procedurer inte följs kan det leda till brand, vilket kan leda till allvarig kroppsskada eller dödsfall samt orsaka egendomsskada.

Du ska inte modifiera apparaten

Handhavande av antändningssystemet

Om brännaren inte kan tändas med antändningssystemet kan du tända brännaren med en tändsticka. Om du kan tända brännaren med en tändsticka ska du kontrollera antändningssystemet.

- Kontrollera att både de vita och de svarta antändningsledningarna har satts fast på rätt sätt.
- Kontrollera att antändningsknappen trycker ner tändaren (knappen) och återgår till uppåtläget.

Om antändningssystemet fortfarande inte tänder ska du kontakta kundtjänstrepresentanten i ditt område.

Förvaring

Och/veller inte i bruk

- När O-Grillen inte är i bruk ska flaskan med propan-/butanblandningen KOPPLAS BORT och flaskan med propan-/butanblandningen ska förvaras utomhus på en välventilerad plats.

- O-Grill ska kontrolleras för gasläckage och eventuella obstruktioner i brännarens rör före användning. (Se avsnitt: "Rengöring och underhåll").
- Kontrollera även om det finns hinder i brännarens venturidel. (Se avsnitt: "Rengöring och underhåll").
- O-Grill kan enkelt förvaras stående för att spara plats. (Bild 20)

Bild 19



| PROBLEM | KONTROLLERA | LÖSNING |
|--|--|---|
| Brännaren tänds inte eller så är flaman låg i HIGH-läget. | Har LP-flaskan ett lågt innehåll av bränsle eller är den tom? Är tändaren våt? Kan brännaren tändas med en tändsticka? | Byt ut flaskan med propan-/butanblandning en. Om du kan tända brännaren med en tändsticka ska du kontrollera antändningssystemet. |
| | Finns det luft i gasolledningen? | Det kan ta upp till en minut att tända brännaren efter att flaskan med propan-/butanblandning har anslutits. |
| Brännaren brinner med en gul eller orange låga och samtidigt luktar det gasol. | Finns det en blockering i brännarröret eller i venturidelen? | Rengör brännarröret. (Se avsnittet "Underhåll") |
| Eld | Finns det fettbeläggning på grillgallret som har bränt fast? | Rengör grundligt. (Se avsnittet "Rengöring") Rengör grillpannan. |
| Brännarens flammönster är felaktigt. Flaman är låg när brännaren står på HIGH. Det finns inte lågor längs hela brännarröret. | Är brännaren ren? | Rengör brännaren. (Se avsnittet "Underhåll") |
| | Har LP-flaskan för lågt tryck? | Byt ut flaskan med propan-/butanblandning en. |
| | Är utomhustemperaturen lägre än 4 °C och är flaskan med propan-/butanblandning en bara full till mindre än 1/4? | Byt till en full flaska. |
| | Hindras bränslet? | Kontrollera om brännaren eller öppningarna är blockerade. Sätt kontrollknappen i ON-läget. |
| Brännaren tänds inte när antändningsknappen trycks ner. | Sitter brännarröret för långt ner under antändningslådan? | Kontrollera att brännarröret sitter på rätt sätt över antändningslådan. (Se avsnittet "Underhåll – byte av brännarröret"). |
| Brännarflaman tänds inte hela vägen runt brännarröret. | Är brännaröppningarna rena och helt öppna? | Rengör brännaren. (Se avsnittet "Underhåll") Använd ett litet pappersgem för att rensa bort eventuellt skräp från öppningarna. |
| Brännaren fortsätter inte vara tänd. | Finns det ansamlingar av damm och/eller skräp? | Ta bort skräp och/eller damm från brännaröppningarna. |

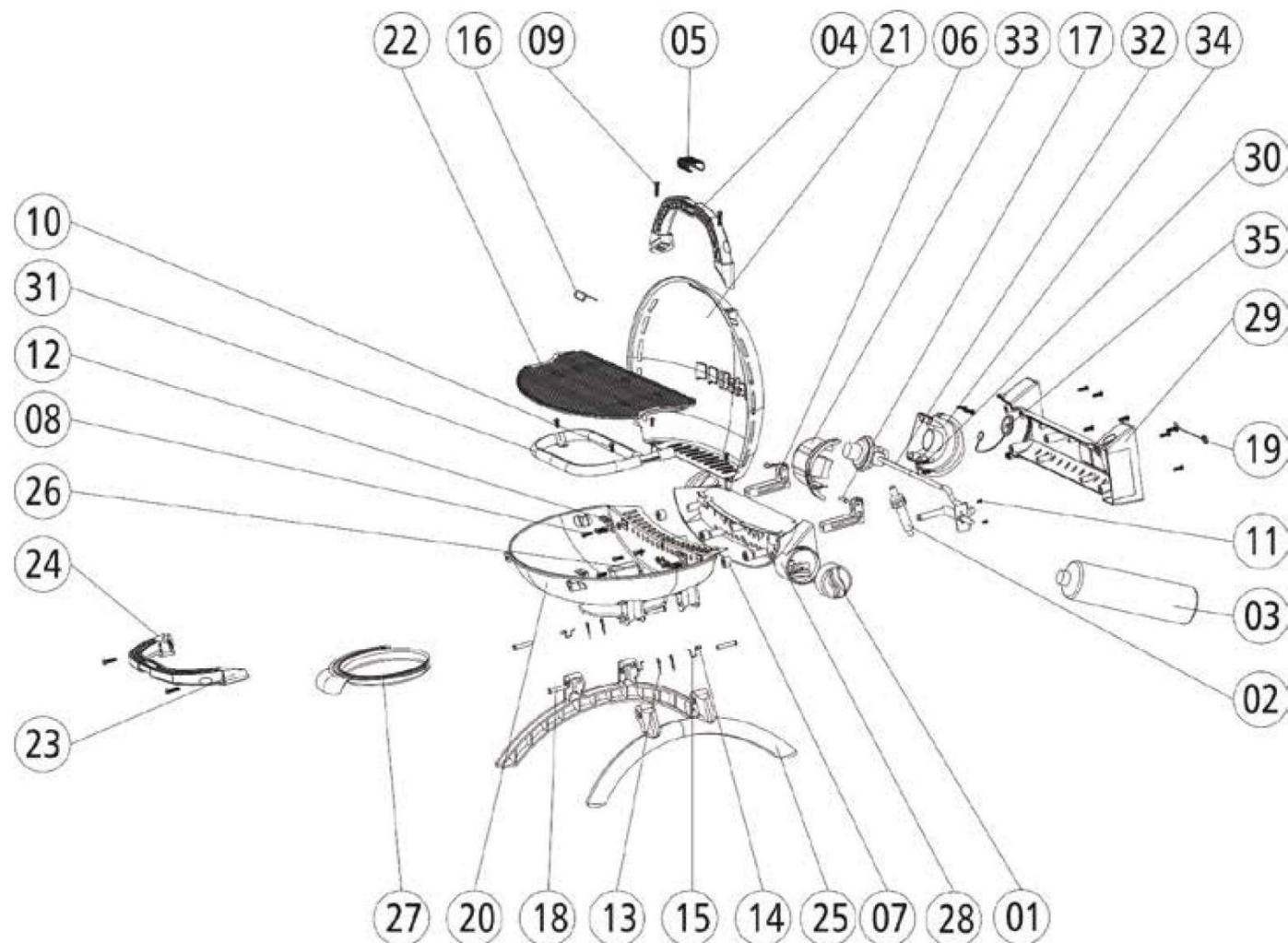
Om problemen inte kan rättas till med dessa metoder ska du kontakta kundservicerepresentanten i ditt område.

Bruksanvisning för bärbar LP-gasolgrill

Reservdel lista

Detaljerad bild

O-Grill 500



| Indexnum mer | Artikelnum mer | Beskrivning. | Antal/mont ering |
|-----------------|-------------------|---|---------------------|
| 1 | OG110001 | Kontrollknapp | 1 |
| 2 | OG110002 | Tändare | 1 |
| 3 | OG110003 | Flaska med propan-/butanblandning (valfri) | 1 |
| 4 | OG110004 | Handtag | 2 |
| 5 | OG110006 | Handtagslås | 1 |
| 6 | OG110009 | Gångjärn på locket | 2 |
| 7 | OG110010 | Värmeisolator | 5 |
| 8 | OG110011 | M5 x L16 mm Philips-skruv | 22 |
| 9 | OG110012 | M5 x L22 mm Philips-skruv | 4 |
| 10 | OG110013 | M5 x L12 mm Philips-skruv | 6 |
| 11 | OG110014 | M3 x 8 mm Philips-skruv | 4 |
| 12 | OG110015 | Hållare till grillgaller | 2 |
| 13 | OG110016 | Fjäderlås av R-typ | 6 |
| 14 | OG110017 | Låsstift till hopfällbara ben | 4 |
| 15 | OG110018 | Fjäder till låsstift till hopfällbara ben | 4 |
| 16 | OG110019 | Hållare till grillgaller | 1 |
| 17 | OG110020 | Låsstift A | 2 |
| 18 | OG110021 | Låsstift B | 4 |

| Indexnum mer | Artikelnum mer | Beskrivning. | Antal/mont ering |
|-----------------|-------------------|----------------------------------|---------------------|
| 19 | OG110022 | Tändsticksförlängare | 1 |
| 20 | OG110023 | Bottenpanna | 1 |
| 21 | OG110024 | Lock | 1 |
| 22 | OG110025 | Grillgaller | 1 |
| 23 | OG110026 | Värmeisolator till handtaget (H) | 2 |
| 24 | OG110027 | Värmeisolator till handtaget (V) | 2 |
| 25 | OG110028 | Hopfällbara ben | 2 |
| 26 | OG110029 | Antändningslåda | 1 |
| 27 | OG110030 | Grillpanna för fett | 1 |
| 28 | OG110031 | Grillens främre lock | 1 |
| 29 | OG110032 | Grillens bakre lock | 1 |
| 30 | OG110033 | Hållare till gasoslang* | 1 |
| 31 | OG110034 | Brännare* | 1 |
| 32 | OG110035 | Regulator 8 t ventil | 1 |
| 33 | OG110036 | Flaskans topplock | 1 |
| 34 | OG110037 | Flaskans bottenlock | 1 |
| 35 | OG110038 | LPG-intagslock | 1 |

Bruksanvisning för bärbar LP-gasolgrill

Garanti

Begränsad garanti på ett år Pro-Iroda Industries, Inc. (iroda) garanterar att denna produkt, i en period på ett år från ursprungligt inköpsdatum, är fri från defekter i material och utförande.

På sina egna villkor reparerar Iroda eller ersätter denna produkt, eller eventuella komponenter i produkten, som visar sig vara defekta under garantiperioden. Utbytet blir till en ny eller reproducerad produkt eller en ny eller reproducerad komponent. Detta är vår exklusiva garanti. Denna garanti gäller för den ursprungliga köparen från det ursprungliga inköpsdatumet och kan inte överföras. Spara det ursprungliga inköpskvittot. För att kunna använda garantin måste du ha kvittot.

Vad denna garanti inte täcker Denna garanti täcker inte normalt slitage på delar, delar som inte är originaldelar eller skador som beror på följande:

oaktsam användning eller missbruk av produkten, kommersiell användning av produkten, användning som strider mot bruksanvisningen, demontering, reparation eller ändringar som utförts av andra än ett auktoriserat servicecenter. Dessutom täcker garantin inte naturkatastrofer som t.ex. brand, översvämning, storm och tornados.

Garantin gäller inte om skadan på en produkt beror på att en annan del än originaldelen har använts.



VARNING BRANDFARA:

Du ska ta bort eventuell fettansamling eller rester från fettpannan och alla invändiga delar av Iroda-gasolgrillen efter varje användning.

Om så inte görs kan det orsaka en brand.

AVERTISSEMENT-RISQUE D'INCENDIE:

Vous devez nettoyer tout résidu de graisse ou débris de la poêle ainsi que toutes les pièces intérieures de votre grill iroda après chaque utilisation.

Ne pas procéder de la sorte fait encourir un risque d'incendie.

Pro-Iroda HAR INGET ANSVAR FÖR SKADOR SOM BEROR PÅ ANVÄNDNING AV OAUKTORISERADE DELAR ELLER OAUKTORISERAD SERVICE. Pro-Iroda HAR INGET ANSVAR FÖR OAVSIKTLIGA SKADOR ELLER FÖLJDSKADOR SOM BEROR PÅ BROTT MOT DEN UTTRYCKLIGA ELLER IMPLICIT GARANTIN ELLER VILLKOREN. BORTSETT FRÅN I VILKEN GRAD DET ÄR FÖRBJUDET ENLIGT GÄLLANDE LAGSTIFTNING ÄR ALLA IMPLICIT GARANTIER OM SÄLJBARHET ELLER LÄMPLIGHET FÖR ETT SÄRSKILT ÄNDAMÅL BEGRÄNSADE AVSEENDE VARAKTIGHET NÄR DET GÄLLER DEN OVANNÄMMDA GARANTINS ELLER VILLKORENS VARAKTIGHET. ENSKILDA STATER, LÄN ELLER DOMKRETSAR TILLÅTER INTE EXKLUSION ELLER BEGRÄNSNING AV OAVSIKTLIGA SKADOR ELLER FÖLJDSKADOR ELLER BEGRÄNSNINGAR FÖR HUR LÄGE EN IMPLICIT GARANTI GÄLLER OCH DÄRFÖR GÄLLER KANSKE INTE DE OVANNÄMMDA BEGRÄNSNINGARNA ELLER EXKLUSIONER FÖR DIG. DENNA GARANTI GER DIG SPECIFIKA JURIDISKA RÄTTIGHETER. DU KAN OCKSÅ HA ANDRA RÄTTIGHETER SOM VARIERAR FRÅN LÄN TILL LÄN ELLER KOMMUN TILL KOMMUN.

Omkostnader för att transportera produkten till ett auktoriserat servicecenter för garantiservice är köparens ansvar. Skicka inte produkter med bränsle i tanken eller med propanflaskor för engångsbruk.

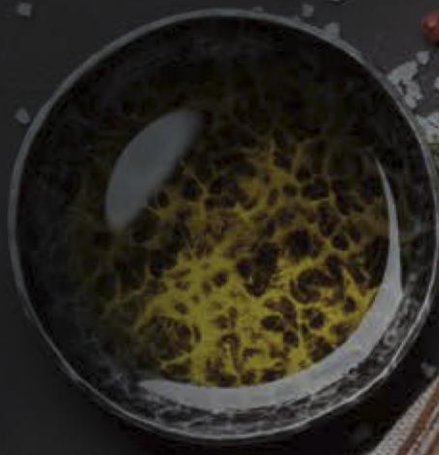
Garantiservice

Garantiservice finns att få genom att kontakta Pro-Iroda servicecenter på

O-Glory Inc.
5029 CALMVIEWAVE., BALDWIN PARK,
CA 91706, USA
Grönt nummer: 888-696-5670
E-post contactus@proiroda.com

Importör i Europa

O-Grill Europe
support@o-grill.no
Collets gate 64
0460 Oslo Norge



400



500



900T

