



Våtrumsguide



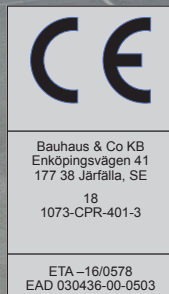
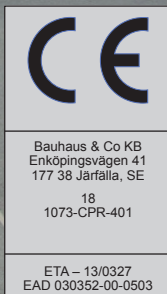
Monteringsanvisning för tätskiktssystemen
PB1 och PB2

2023-10 ersätter anvisning från 2021-04



BBV 21:1

- Från och med 1 januari 2021 gäller nya branschregler för tätskikt i badrum (BBV 21:1). BBV uppfyller de tvingande regler som finns i Boverkets byggregler. Den här anvisningen är utarbetad efter Byggkeramikrådets reviderade Branschregler BBV 21:1 samt Boverkets byggregler, BBR.
- Samtliga branschkrav på underlag, material och deras egenskaper framgår av Byggkeramikrådets Branschregler för våtrum. Branschregler kan laddas ned från www.bkr.se eller beställas i tryckt format från Byggkeramikrådet.





Probaus CE-certifierade våtrumssystem

- **Enkelt att montera**
- **Färre arbetsmoment**
- **Tydliga instruktioner**
- **Prisvärt**
- **Kurs 3-utbildning för plattsättare**
- **Uppfyller branschkraven**
- **BBV 21:1**
- **Boverkets byggregler (BFS 2011:6 – 2020:4)**

Branschregler

För att säkerställa och minska risken för skador ställer BBR, Boverkets Byggregler, krav på att alla våtrum ska vara ång- och vattentäta. Reglerna gäller för applicering av tätskiktssystem i våtrum där keramiska plattor ska utgöra ytskikt på golv och väggar. Som våtrum avses badrum och duschrum i privata bostäder, hotell, kontorsbygg-

nader eller utrymmen med motsvarande belastning. Reglerna omfattar också golv i toaletter och tvättstugor samt golv i utrymmen med varmvattenberedare (där ska tätskiktet upp minst 50 mm på vägg). Reglerna gäller både för nyproduktion och renovering.



Zonindelning i våtrummet:

Våtrummet indelas i våtzoner, med varierande krav baserat på förväntad vattenbelastning.

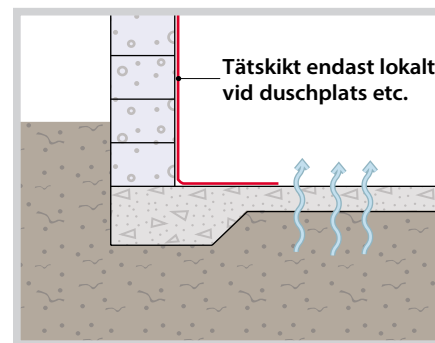
Våtzon 1 = Väggar från golv till tak vid plats för bad eller dusch och väggytor minst en meter utanför dessa samt våtrumets hela golvyta. I ett en-meters område utanför plats för bad eller dusch ingår motstående väggyta, inkl. gavel, i våtzon 1. Om del av yttervägg ingår i våtzon 1 ska hela väggen behandlas som tillhörande våtzon 1. Anledningen till detta är att den största fuktmekaniska drivkraften finns i våtrumets yttervägg på grund av de stora skillnaderna mellan ute- och innetemperatur, främst under vinterhalvåret. Ta hänsyn till duschväggarnas mått samt badkarets storlek och placering vid bedömning av utbredningen av våtzon 1. Beställare och entreprenör bör kommunicera detta.

Våtzon 2 = Övriga väggytor.

Närmare information finns i Boverkets byggregler, BBR och i Bygggeramikrådets branschregler, BBV på www.bkr.se. Se även VVS-branschens regler på www.sakervatten.se.

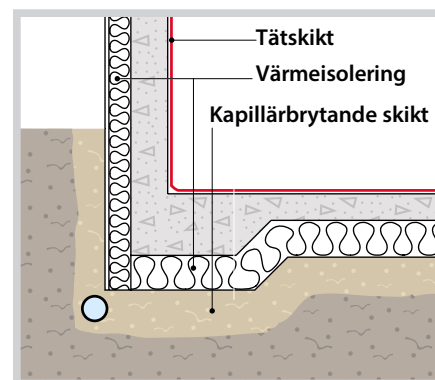
För val av tätskiktssystem på okänt underlag (uppbyggnad av golv/vägg-konstruktion) kan tätskiktssystem PB1 alltid väljas, eftersom den uppfyller kraven på vattentätthet och ånggenomgångsmotstånd oavsett typ av underlag.

Massivkonstruktioner mot mark



Vanligen äldre hus.

När golv och väggar har direktkontakt med mark utan isolerande/kapillärbrytande skikt utförs vattentätningen med Probau 590 Aquaseal Membrane – vattentätt och diffusionsöppet membran.



Vanligen nyproduktion.

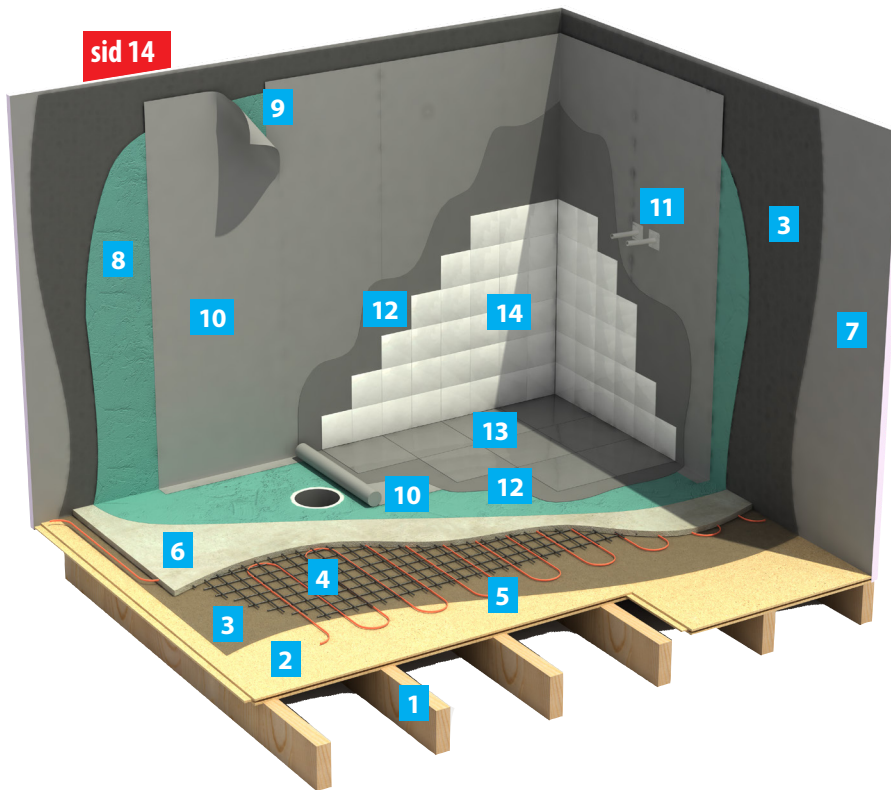
Om golv och väggar har underliggande/utvändig isolering (kapillärbrytande skikt och/eller värmeisolering) ska tätskikt utföras på alla ytor i våtrum. Här finns ingen risk för kapillärsugning eller tillskjutande markfukt.

Val av tätskiktssystem

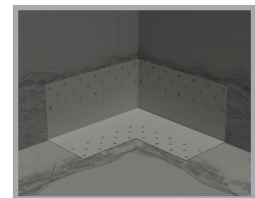
Fuktkänsliga underlag (PB1)

Skivkonstruktioner, gipsputs, gipsblock och andra fuktkänsliga underlag. Kan även användas på massiva underlag.

sid 14



1. Träbjälklag CC 300-600 mm
2. Golvspånskiva 22 mm /Probau EPS-Betong
3. Probau Primer
4. Armeringsnät
5. Värmeslinga
6. Probau Flytspackel Snabb Fiber
7. Godkänd våtrumsskiva (endast på väggen)
8. Probau 553 Multiseal Membrane
9. Probau 570 Seal Glue /Probau 580 2K Membrane
10. Probau 550 Waterproofing Mat
11. Probau 531 Manschetter
12. Probau 512 Superfix
13. Klinker
14. Kakel

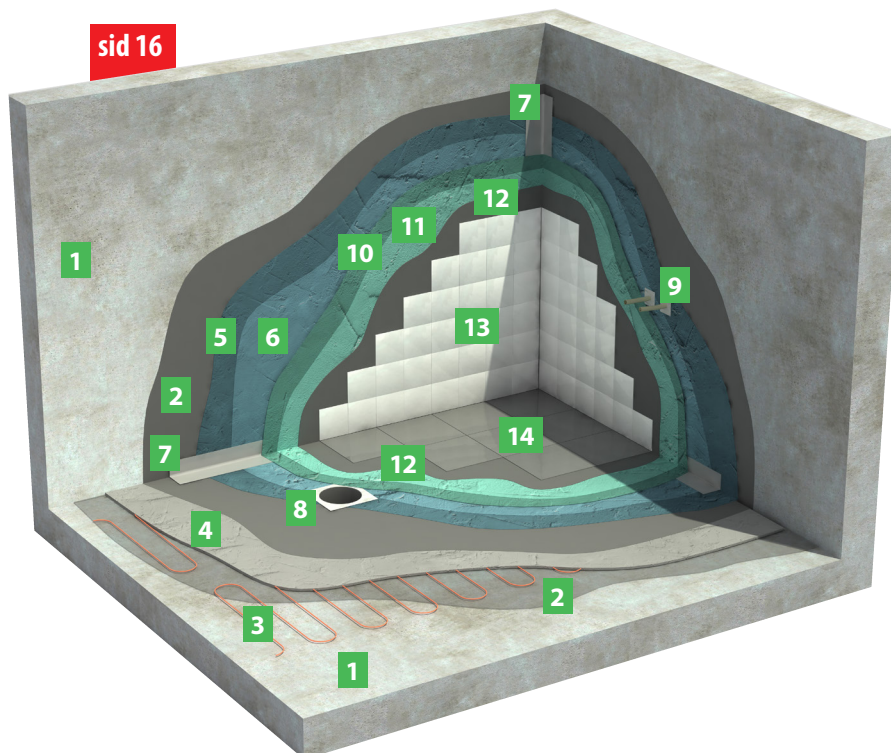


Icke fuktkänsliga underlag (PB2)

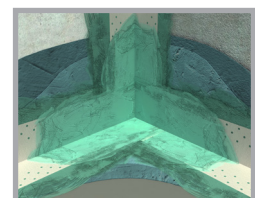
Betong, puts, cementbundet spackel och liknande.

Kan även användas på skivkonstruktioner i våtzon 2.

sid 16



1. Betongvägg och golv
2. Probau Primer
3. Värmeslinga
4. Probau Flytspackel Snabb Fiber
5. Probau 555 Vapour Barrier lager 1
6. Probau 555 Vapour Barrier lager 2
7. Probau 551 Fiber band
8. Probau 530 Brunnsmanschett
9. Probau 531 Manschetter
10. Probau 553 Multiseal Membrane lager 1
11. Probau 553 Multiseal Membrane lager 2
12. Probau 512 Superfix
13. Kakel
14. Klinker



Tätskikt



Probau 553 Multiseal Membrane

Rollbart, tjockflytande tätskikt. Används i kombination med Probau 555 Vapour Barrier eller Probau 550 Waterproofing Mat. Ingår i Probau tätskiktssystem PB1 och PB2.



Probau 555 Vapour Barrier

Tunnflytande ångspärr som används på golv- och väggytor. Används endast i våtrum på icke fuktkänsliga underlag. Ingår i Probau tätskiktssystem PB2.



Probau 570 Seal Glue

Enkomponentslim för montering av manschetter, förseglingar och överlapp av duk. Kan även användas som montageglim. Ingår i Probau tätskiktssystem PB1.



Probau 580 2K Membrane

Tvåkomponentslim cementbaserat, högflexibelt tätskiktmembran för montering av Probau 550 Waterproofing Mat. Ingår i Probau tätskiktssystem PB1.

Fästmassor



Probau 510 Multifix Low Dust

Dammreducerad, elastisk, vit fästmassa för montering av keramiska plattor, klinker och natursten. Kan användas på golv- och väggytor, inom- och utomhus, i torra och våta utrymmen. Klass C2TE S1.



Probau 511 Lightfix Low Dust

Cementbaserad, plastförstärkt, extra lätt, smidig, grå fästmassa. Används på golv och vägg i torra och våta utrymmen, inom- och utomhus. Klass C2TE S1.



Probau 512 Superfix Low Dust

Cementbaserad, plastförstärkt, högflexibel, vit fästmassa. Används på golv och vägg, i våta och torra utrymmen, inom- och utomhus. C2TE S2

Tillbehör



Probau 530 Floor Drain Reinforcement Sheet

Golvbrunnsmanschett 400 × 400 mm. Självhäftande manchett belagd med tätskiktsabsorberande fiberduk med fria kanter för anslutning mellan tätskikt och manchett. Håldiameter 0–200 mm. Manchett för vägnära golvbrunn finns. Ingår i Probau tätskiktssystem PB2.



Probau 531 Reinforcement Sheet

Rörmanschett belagd med ångtät duk. 100 x 100 mm, håldiameter 8–20 mm och 22–35 mm. 150 x 150 mm, håldiameter 38–50 mm och 75–90 mm. 200 x 200 mm, håldiameter 0–160 mm, 100–120 mm och 130–160 mm. Ingår i Probau tätskiktssystem PB1 och PB2.



Probau 532 Reinforcement Sheet Double

Rörmanschett 125 x 100 mm. Belagd med ångtät duk. Håldiameter 2 x 8–20 mm. Ingår i Probau tätskiktssystem PB1 och PB2.



Probau 550 Waterproofing Mat

Ång- och vattentät folie för uppbyggnad av tätskiktssystem. Kan användas både på golv och vägg. Mått 1 m x 30 m. Ingår i Probau tätskiktssystem PB1.



Probau 551 Fiber Band

Fiberremsa för vattentätning av skarvar i golv-/väggvinkel. Ingår i Probau tätskiktssystem PB2.



Probau 556 Stick-On Seal Band

Självhäftande remsa för tätning av skarvar i vägg/vägg-vinkel och golv/väggvinkel. Ingår i Probau tätskiktssystem PB1.



Probau 552 Inner Corner / Probau 554 Outer Corner

Innerhorn för vattentät försegling av golv-/väggvinkel. Ytterhorn för vattentät försegling av golv-/väggvinkel. Ingår i Probau tätskiktssystem PB1.



■ Övriga produkter



Probau 520 Universal Grout

Grov, cementbaserad fogmassa som används för fogning av keramiska plattor på golv- och väggytor. Kan användas inom- och utomhus, i våta och torra utrymmen.



Probau 525 Tile Grout

Cementbaserad fogmassa för fogning av keramiska plattor på väggytor. Kan användas inom- och utomhus, i våta och torra utrymmen.



Probau 527 Supercolor Grout

Cementbaserad, plastförstärkt, snabbhärdande fogmassa till golv och vägg, i våta och torra utrymmen.



Probau Primer

Används för att säkra vidhäftning, dammbindning och portätning mellan underlag och påföljande skikt.

Förberedelser av underlag

Underlag

Samtliga branschkrav på underlag, material och deras egenskaper framgår av Byggkeramikrådets Branschregler för våtrum. Branschregler kan laddas ned från www.bkr.se eller beställas i tryckt format från Byggkeramikrådet.

Arbetsförhållanden (torktider)

Alla tork/härdningstider i denna monteringsanvisning förutsätter att temperaturen på underlaget är minst +10 °C och rumstemperaturen är minst +18 °C. Tänk på att olika flytspackel har olika torktider.

Golvlutning

Golvlutning mot golvvlopp ska utföras såväl i underlaget för tätskikt som i ytskiktet. Bakfall får inte förekomma i någon del av utrymmet. På golvytor som regelmässigt utsätts för vattenbegjutning, i anslutning till golvbrunnen, i plats för bad eller dusch, ska golvlutning utföras i intervallet 1:50–1:150 (20 mm/m–7 mm/m). På del av golv som normalt inte ska beträdas, exempelvis mellan golvbrunnen och de närmaste väggytorna, kan dock lutning vara maximalt 1:25 (40 mm/m).

På övriga golvytor, som kan utsättas för vattenbegjutning eller vattenspill bör golvlutning utföras i intervallet 1:100–1:200 (10 mm/m–5 mm/m). Där WC, bidé eller liknande ska monteras på golv

krävs en plan monteringsyta, minst 300 x 400 mm. Lutningen på monteringsytan ska inte överstiga 1:100 (10 mm/m). Samtliga lutningsangivelser mäts med riktning mot brunn. Alternativ golvlutning vid fasta installationer, storformatiga plattor, tillgänglighetsanpassning, fler än en brunn eller liknande ska avtalas innan det utförs. Överenskommelse om alternativ golvlutning ska alltid dokumenteras i Kvalitetsdokument, Bilaga A till BBV.

Bjälklagsförstyvning

På våtrumsgolv ska tätskikt inte appliceras direkt på underlag av skivor. Undantag kan göras vid användning av fallskivor, med eller utan förmonterat tätskikt, enligt tillverkaren avsedda för beläggning av tätskikt och/eller keramik. Centrumavstånd mellan bjälkar i bjälklaget ska inte överstiga 600 mm. Träbjälklag ska alltid förstärkas för att anpassa böjstyvheten till keramisk beläggning. Vid spackling på skivkonstruktion ska tjockleken vara minst 12 mm eller enligt leverantörens anvisningar.

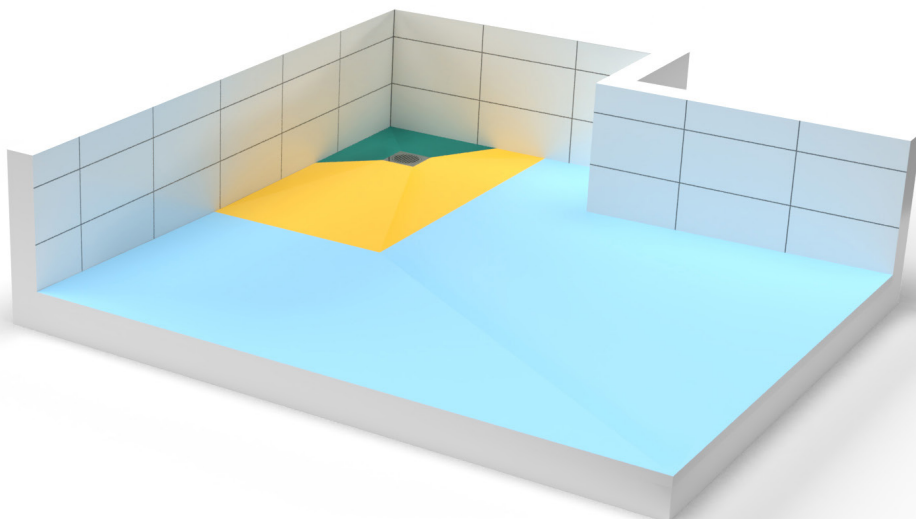
Värmegolv

När värmegolv ska läggas används Probau Flytspackel Snabb Fiber. Vid homogena underlag, såsom betong eller EPS-cement kan även Probau Bas användas. Minst 5 mm flytspackel måste finnas ovan elvärmekabel och vid användning av vattenburen golvvärme minst 15 mm. För exakta

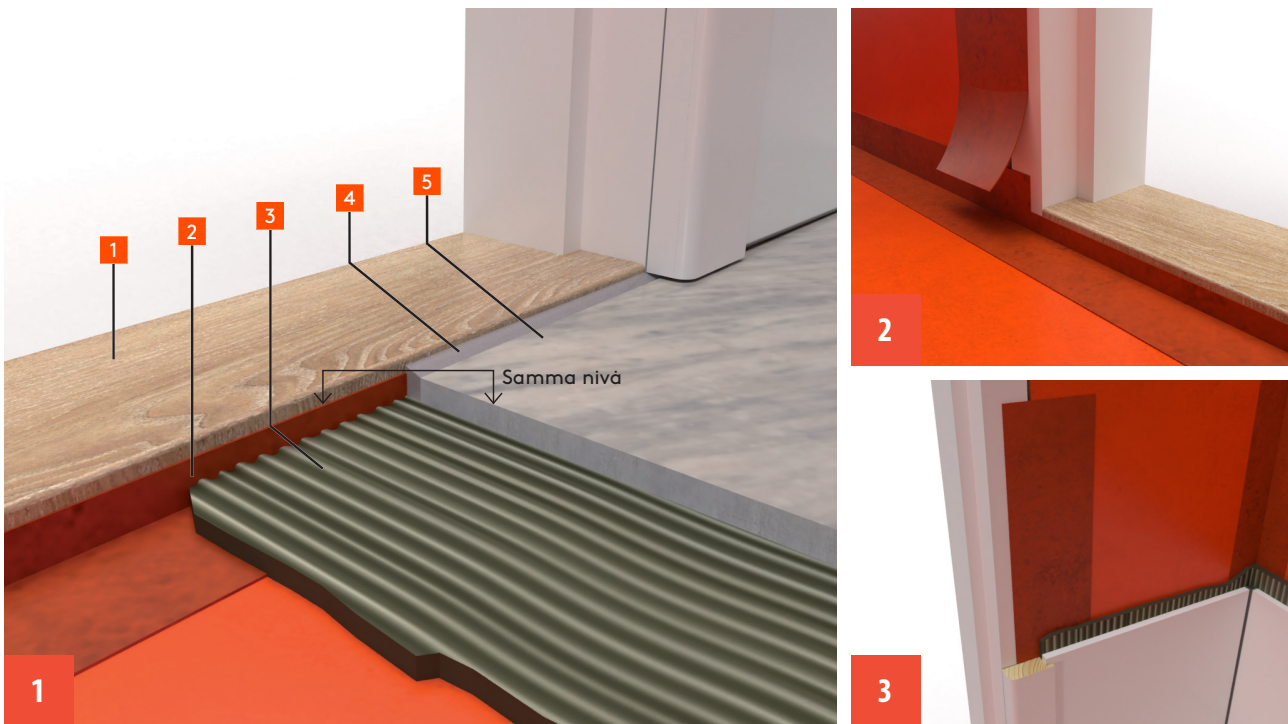
Plats för bad och dusch:

- 1:25–1:150
7–40 mm/m
- 1:50–1:150
7–20 mm/m

Övrig golvyta:
■ 1:100–1:200
5–10 mm/m



Källa: Byggkeramikrådet Illustration: AB Typoform



Källa: Bygggeramikrådet Illustration: AB Typoform

värden på täcksikiten, se värmegolvleverantörens anvisningar. Värmegolvssystemets installation och uppstart/drift ska ske i enlighet med tillverkarens anvisningar. Elburen golvvärme ska installeras av behörig elektriker. Ytan under golvmonterad WC-stol eller bidé ska vara fri från golvvärmekabel/rör. Ytan är en rektangel med måtten 300 mm x 400 mm, med en kortsida centrerad på avloppsrörets framkant.

Rör genomföringar

Samtliga rör genomföringar ska förseglas i hela våtrummet. Rör ska vara fixerade vid genomföringar. Maximalt tillåtet hålrum mellan rör och underlag (intelligande skiva/spackel m.m.) är 2 mm, större hål ska lagas med Probau 570 Seal Glue.

Förseglingar

Förseglingar är ett samlingsord för remsor, manschetter och detaljer som ingår i tätskiktssystemet. Förseglingar är förstärkningar av tätskiktet där detta är nödvändigt på grund av ökad risk för rörelser, t.ex. vid vinklar, hörn, materialövergångar eller vid genomföringar.

Dörrkarm/tröskel ska vara i liv med underlaget för tätskikt. Tröskel alternativt blindtröskel och karm ska vara monterade innan tätskikt appliceras. Om så inte är fallet ska detta noteras som en avvikelse i Kvalitetsdokumentet.

Försegling mot tröskel eller blindtröskel ska ske genom uppvik av tätskikt och tillhörande försegling mot tröskeln minst till nivå för färdigt golv. Uppvikets överkant vid dörröppningen ska vara minst 20 mm över tätskiktets horisontella nivå vid golvbrunnsflänsen. Se BBV för utförliga instruktionsbilder.

Om dörr eller fönster är placerad i våtzone 1 ska tätskikt dras ut på karm för att på så sätt skydda väggsnivåns kant, se bild 3.

Vid golv/väggvinkeln ska försegling alltid utföras kontinuerligt mellan tröskel, karm och vägg oavsett placering i rummet.

Tätskiktets avslutning mot tak

När taket är nedmålat på vägg kan tätskiktet avslutas 50 mm från taket, för att undvika nedsmutsning av taket. När taket inte är målat innan plattsättning bör tätskiktet avslutas så nära taket som möjligt men kan avslutas max 50 mm från taket.

Tätskikt på betong, putsade ytor och liknande

Betongens deformation på grund av krympning ska beaktas. Om inte annat sägs ska betongen ha härdat minst 3 månader under normala temperatur- och fuktförhållanden för inomhusmiljö.

Ofta anges relativ fuktighet, RF%, som indikation för när ett membran kan appliceras. Lämpliga värden kan vara svåra att ange, varför vi utan risk för negativa följdverkningar genom överskridande av ett angivet relativt fuktighetsvärde, kan föreslå följande:

När underlaget vid primerbehandling är så torrt att primern kan absorberas och torka inom 1–2 timmar, är villkoren uppfyllda under förutsättning att restfukt i underlaget kan torka ut i annan riktning. Detta gäller dock inte betonggolvet direkt på mark utan isolering/kapillärbrytande skikt.

Betong ska ha en ytstruktur lämplig för tätskiktapplicering. Betong gjuten mot stålform, t.ex. prefabricerade betongelement, eller vakuumsugna golv, kan ha mycket tät/blank yta som kan behöva bearbetas för fullgod vidhäftning mot tätskikt. Eventuell cementfilm eller formolja ska avlägsnas. Sprickor, toppar, grader och andra ojämnheter ska spacklas med spackel/avjämningsmassa enligt BBV §4.6.

Golv- och väggytor av lättbetong (gasbetong eller lättballastbetong) ska behandlas enligt anvisningar från Bauhaus.

Putsbruk kan vara kalkcementputs eller cementputs. Alternativt kan produkter med likvärdiga egenskaper utgöra underlag för tätskikt om puts-tillverkaren tillhandahåller anvisning för ändamålet. Kalkputs ska inte utgöra underlag för tätskikt och keramisk beklädnad. Vatten och finmaterial som arbetats upp till ytan ska avlägsnas.

Spackel- och avjämningsmassor ska vara mineraliskt bundna, samt uppfylla krav enligt aktuell standard. De ska av tillverkaren vara rekommenderade som underlag för tätskikt och keramiska plattor i våtrum.

Vid användning av diffusionsöppet tätskikt, ska Bauhaus kontaktas för skriftlig arbetsbeskrivning för konstruktionen.





Våtzon 1 & 2

PB1

Vägg (Probau 550 Waterproofing Mat ånggenomgångsmotstånd större än 3 500 000 s/m vid RF 75/100 %)

Förberedelser:

Starkt sugande underlag ska primas med Probau Primer. Folien kapas ca. 50 mm längre än vägghöjden. Applicera inte lim på större ytor än vad som kan täckas inom ca. 30 min.



På vägg och 50 mm ut på golvet appliceras 553 Multiseal Membrane alt. 580 2K Membrane med limspackel el. roller som efterföljande kan kamas upp.

Åtgång:

553 Multiseal Membrane
min. 500 g/m².

580 2K Membrane
min. 600g/m²



Börja monteringen av 550 Waterproofing Mat där den ska vikas runt hörnet med minst 30 mm.



Tryck till med plastspackel i hörnet så folien fäster väl.



I hörnet vid golv/väggvinkel viks och anpassas 550 Waterproofing Mat genom att klippas/skäras.



Folien pressas in i membranet (553 alt. 580) med plastspackel som inte skadar folien. Välj montering av folien efter metod 1 eller 2.



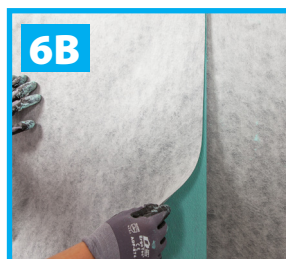
Metod 1: Efter montering av första våden, monteras nästa folie med minst 30 mm överlapp. Överlapp ska hållas rena från membrane (553 alt. 580).



Metod 1: När folien är monterad limmas alla skarvar med 570 Seal Glue alt. 580 2K Membrane. Använd så mycket lim/membrane (570, 580) att överlappet blir täckt.



Metod 1: Kamma upp limmet/membranet (570, 580) med limspackel. Tryck den övre folien ner i limmet/membranet (570, 580). Följ anvisningen på förpackningen.



Metod 2: Montera 550 Waterproofing Mat kant i kant. Undvik att få membran (553, 580) på framsidan av folien.



Metod 2: Montera självhäftande 556 Stick-On Seal Band över alla skarvar.



Metod 2: Täck 556 Stick-On Seal Band med 553 Multiseal Membrane, alt. 580 2K Membrane och 30 mm ut på folien.



Rörmanschett monteras i 570 Seal Glue ovan på 550 Waterproofing Mat. Kamma ut lim (570) 15 mm ut på röret innan montering av rörmanschett.

Torktid för plattsättning på vägg

553 Multiseal Membrane
12 timmar

580 2K Membrane
6 timmar

Att tänka på:

Vid limning av överlapp och manschetter, var noggrann med att inte blanda blöt Probau 553 Multiseal Membrane med Probau 570 Seal Glue. Detta kan medföra att det skapas bubblor i tätskiktet. Skulle detta uppstå, kontakta Bauhaus för rådgivning.

Golv (Probau 550 Waterproofing Mat ånggenomgångsmotstånd större än 3 500 000 s/m vid RF 75/100 %)

Förberedelser:

Starkt sugande underlag ska primas med pensel/borste med Probau Primer. Limning av folien utförs med 553 Multiseal Membrane eller 580 2K Membrane. Foliskarvar, förseglingar och rörmanschetter limmas med 570 Seal Glue.



Förberedelser vid golvbrunn, se sid. 18-19.



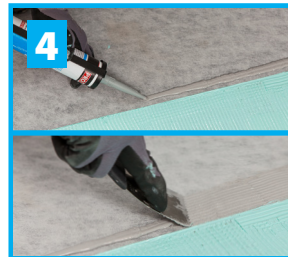
550 Waterproofing Mat monteras med överlapp fortlöpande i den våta 553 Multiseal Membrane/580 2K Membrane. Håll överlappet i golv-vägg-vinkel fritt från membran eller lim.

Tänk på:

Att folieskarven inte hamnar över brunnen, ha minst 200 mm mellan vägg och golvbrunn.



Håll de yttersta 30 mm på båda folierna/våderna fria från membranen (553, 580). Åtgång: Se sid 14.



Foliens överlapp limmas med 570 Seal Glue fortlöpande under monteringen efter att folien har torkat i 553 Multiseal Membrane/580 2K Membrane. Följ anvisning på patronen.



Tryck den övre folien ner i limmet (570).



Inner- och ytterhörn monteras i 570 Seal Glue ovanpå 550 Waterproofing Mat. Tryck fast ordentligt så att inga blåsor förekommer.



Rörmanschett monteras i 570 Seal Glue ovanpå 550 Waterproofing Mat. Kamma ut lim (570) 15 mm ut på röret innan montering av rörmanschett.



Håltagning i folien för klämring ska utföras med golvbrunnslieferantörens skärmall/verktyg. Monteringsanv. på sid 18-19.

Torktid för plattsättning på golv:

553 Multiseal Membrane
8-24 timmar

580 2K Membrane
6 timmar

Förtydligande

- Vid övergången mellan tätskiktssystem PB1 (med våtrumsvägg) och PB2 (rollbart system) ska överlappet vara minst 50 mm både vertikalt på väggar och horisontellt vid övergång vägg/golv. Det rollbara systemet ska alltid appliceras som toppbeläggning i överlappet.

Våtzon 1 & 2

PB2

Vägg (Ånggenomgångsmotstånd > 1 000 000 s/m vid RF 75/100%)



555 Vapour Barrier appliceras i ett flödigt skikt över hela väggytan och 150 mm ut på golvet med en mohairroller. Efter 30–60 minuter kan andra skiktet appliceras. Åtgång min. 2x200 g/m².



Vid alla vägg/vägg-vinklar och golv/vägg-vinklar och vid materialbyten monteras en 100 mm bred 551 Fiber Band i 553 Multiseal Membrane. Remsan skärs i 45 graders vinkel i inner-/ytterhörn. Överlapp av fiberbandet ska vara min. 30 mm.



Remsan trycks fast ordentligt i det våta skiktet och stryks därefter med ett ytterligare skikt 553 Multiseal Membrane.



Stålrör rengörs med acetone och plaströr ruggas upp med sandpapper och rengörs. Montera manschett (531, 532) i den våta 553 Multiseal Membrane.



Välj manschett efter rörets diameter och tryck fast mot rör och underlag. Täck manschetten med 553 Multiseal Membrane.



Rolla 553 Multiseal Membrane flödigt i ett jämt skikt på hela väggytan. Använd korthåriga roller t.ex. av mohair. Åtgång min. 500 g/m².



När första skiktet är fingertorr appliceras andra skiktet diagonalt över det första. Åtgång min. 500 g/m². Åtgång totalt min. 1000 g/m².

Torktid för platt-sättning på golv

553 Multiseal Membrane
12 timmar

Golv (Ånggenomgångsmotstånd > 1 000 000 s/m vid RF 75/100%)



1 Ytan förses med 2x200 g/m² 555 Vapour Barrier.



2 Vid golvbrunn monteras självhäftande brunsmanschett (530). Se sid 20.



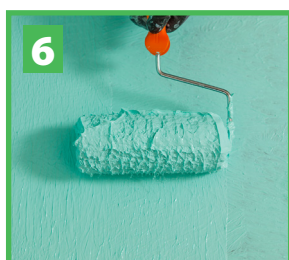
3 Applicera 553 Multiseal Membrane runt avloppsrör.



4 Välj manschett efter rörets diameter och tryck fast mot rör och underlag. Täck manschetten med 553 Multiseal Membrane.



5 Applicera 553 Multiseal Membrane flödigt över hela golvytan inklusive manschett. Åtgång min. 500 g/m².



6 När första skiktet är fingertorr appliceras andra skiktet vinkelrätt över det första skiktet. Åtgång min. 500 g/m². Total åtgång min. 1000 g/m².

Torktid för plattsättning på golv

553 Multiseal Membrane
18–24 timmar

Förtydligande

- Enligt allmänna råd i Boverkets Byggregler (BBR), ska det vattentäta skiktet ha ett ånggenomgångsmotstånd på minst 1 miljon s/m vid RF 75%/100% om inte ett annat värde på ånggenomgångsmotstånd kan påvisas genom en fuktsäkerhetsprojektering. Har man utfört en fuktsäkerhetsprojektering som visar att konstruktionen inte kräver en täckning med 1 miljon, har Probau följande förslag till alternativ lösning för PB2:

(PB2, bild 1 - vägg)

1 x 200g 555 Vapour Barrier + 2 x 500g 553 Multiseal Membrane = ca 690 000 s/m RF 75/100

Om den här alternativa lösningen används ska den noteras som sådan i kvalitetsdokumentet.

■ Anslutning till golvbrunnar

Förberedelser



Plastbrunnar

Plastbrunnen ruggas upp med sandpapper.

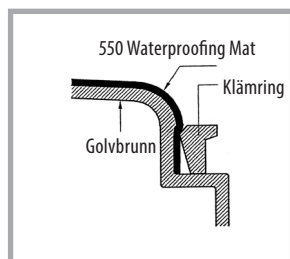


Rostfria brunnar

Rostfri golvbrunn ska rengöras med oljefri aceton (inte röd sprit) på både fläns och underlag för klämring.

■ Tätskiktssystem PB1

Purus



1 Applicera 570 Seal Glue på fläns och ner till klämring.



2 Placera kniv/skärmall i brunnen enligt golvbrunnslleverantörens anvisning. Montera 550 Waterproofing Mat.



3 Skär rätt hålstorlek enligt golvbrunnens skärmall/kniv.



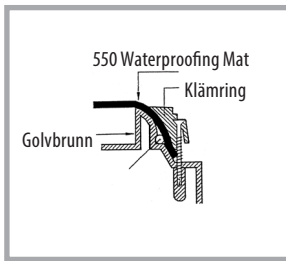
4 Applicera 570 Seal Glue på underlag för klämring.



5 Tryck ner 550 Waterproofing Mat i golvbrunnen samtidigt med montering av Purus grå fjäderbelastad klämring.

forts. Tätskiktssystem PB1

Jafo



1 Applicera 570 Seal Glue på fläns och ner till klämring.



2 Placera kniv/skärmall i brunnen enligt golvbrunnsleverantörens anvisning. Montera 550 Waterproofing Mat.



3 Skär rätt hålstorlek enligt golvbrunnens skärmall/kniv.

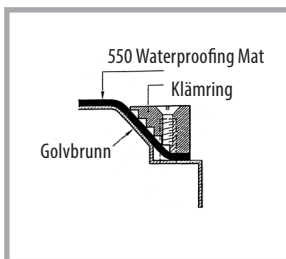


4 Applicera 570 Seal Glue på underlag för klämring.

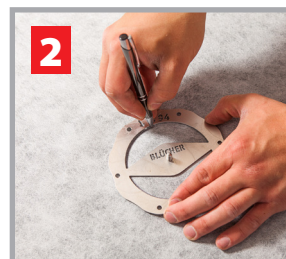


5 Tryck ner 550 Waterproofing Mat i golvbrunnen samtidigt med montering av klämring. Använd skruvmejsel till skruvarna när klämring monteras på plats.

Blücher



1 Applicera 570 Seal Glue på fläns och ner till klämring.



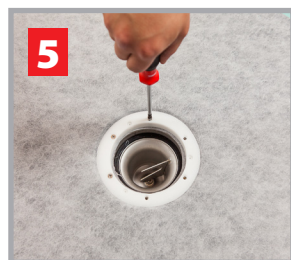
2 Placera kniv/skärmall i brunnen enligt golvbrunnsleverantörens anvisning. Montera 550 Waterproofing Mat.



3 Skär rätt hålstorlek enligt golvbrunnens skärmall/kniv.



4 Applicera 570 Seal Glue på underlag för klämring.



5 Tryck ner 550 Waterproofing Mat i golvbrunnen samtidigt med montering av klämring. Använd skruvmejsel till skruvarna när klämring monteras på plats.

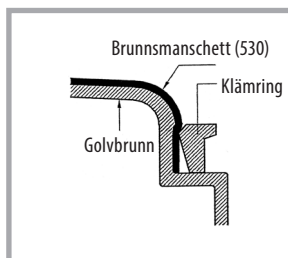
Tätskiktssystem PB2

Anslutning av manschett till runda golvbrunnar med klämring. Manschetten ska anpassas till den aktuella brunnens håldiameter.

Probaus sealmanschett är en universal-manschett som kan användas till alla typer av runda plastbrunnar med klämring. Manschetten kan också användas till alla rostfria golvbrunnar med klämring eller limfläns. Före montering av seal-manschetten ska limflänsen rengöras från fett, oljor och slipdamm och ev. slipas för god vidhäftning.

För golvbrunnar med klämring se nedanstående illustrationer för anvisning om hur manschetten ska monteras. Det är viktigt att manschetten anpassas till respektive brunn. På träbjälklag ska golvbrunnen monteras i direktkontakt med bjälkar/bjälklag och inte endast till golvsivor. Följ monteringsanvisningar för respektive golvbrunn.

Purus



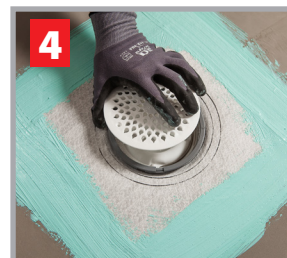
1 Skärmallen placeras i brunnen. Självhäftande brunnmanschett (530) monteras centrerad över golvbrunnen.



2 Applicera 553 Multiseal Membrane under manschettens fria vita kant och pressa fast ordentligt. Skärmallen placeras i brunnen. Applicera sedan 553 Multiseal Membrane enligt bild 5-6, sid 17.



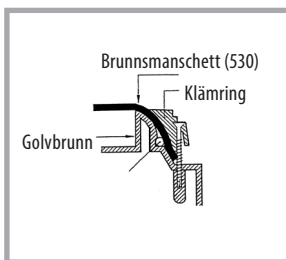
3 Hål klipps/skärs efter golvbrunnslieferantörens anvisning.



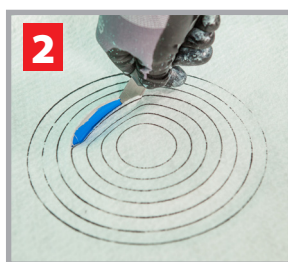
4 Klämring monteras efter golvbrunnslieferantörens anvisning.

Tätskiktssystem PB2

Jafo



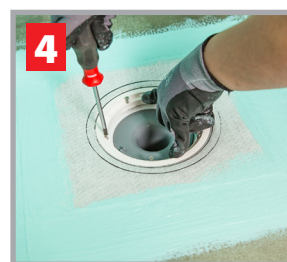
1 Skärmallen placeras i brunnen. Självhäftande brunnsmanschett (530) monteras centrerad över golvbrunnen.



2 Hål klipps/skärs efter golvbrunnslleverantörens anvisning.

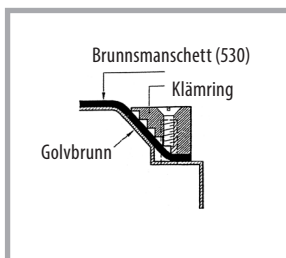


3 Applicera 553 Multiseal Membrane under manschettens fria vita kant och pressa fast ordentligt. Applicera sedan 553 Multiseal Membrane enligt bild 5-6, sid 17.



4 Klämring monteras efter golvbrunnslleverantörens anvisning.

Blücher



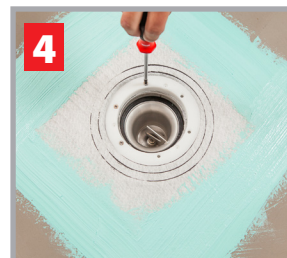
1 Skärmallen placeras i brunnen. Självhäftande brunnsmanschett (530) monteras centrerad över golvbrunnen.



2 Applicera 553 Multiseal Membrane under manschettens fria vita kant och pressa fast ordentligt. Applicera sedan 553 Multiseal Membrane enligt bild 5-6, sid 17.



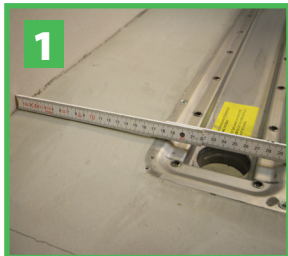
3 Hål klipps/skärs efter golvbrunnslleverantörens anvisning.



4 Klämring monteras efter golvbrunnslleverantörens anvisning.

Montering av väggnära golvbrunnar

Allmänna anvisningar som ska beaktas vid montering av väggnära golvbrunnar. För montering av väggnära brunnar finns det ett särskilt regelverk som kan rekvideras från Byggkeramikrådets eller Säker Vattens hemsidor.



Golvbrunn monterad närmare än 200 mm till vägg anses vara som väggnära.



Rengör golvbrunnen med oljefri aceton. Plastbrunnar ruggas med sandpapper.



Folie kan anpassas att gå min. 50 mm upp på vägg och 50 mm utanför brunnens kanter/fläns. Folien som monteras på antingen vägg eller golv ska placeras över brunnen så att golv/vägg vinkeln blir skarvfri.



På massiva underlag när rollbart tätskikt kan användas anpassas folien att gå min. 50 mm upp på vägg och 50 mm utanför golvbrunnens kanter/fläns.



Folien kan monteras på vägg och över golvbrunnen.



570 Seal Glue och limspackel ska användas för korrekt montering.

Förtydligande

- Definitionen på väggnära golvbrunnar enligt VVS-branschens branschregler "Säker Vatteninstallation" är när golvbrunnar monteras närmare än 200 mm från vägg.

Blücher Waterline PB 1



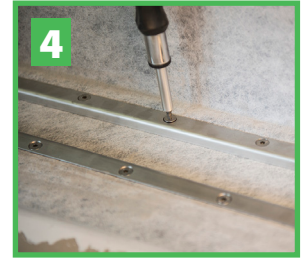
1
Applicera 570 Seal Glue på den rengjorda golvbrunnen.



2
Fördela 570 Seal Glue jämnt med limspackel på golvbrunn och 50 mm utanför golvbrunnen.



3
Använd en mjuk spackel till att montera folien i limmet.



4
När folien är monterad, monteras klämram. Detta ska göras när limskiktet är elastisk och max. 2 timmar efter monteringen. Skruva dit klämram med lämplig skruvmejsel.



5
Skär av folien på insidan av golvbrunnen/klämramen.



6
Klar för montering av tätskikt på hela ytan och keramisk beläggning enligt Probaus våtrumsguide.

Blücher Trio PB 1



1
Hörnbrunnen har en anpassad manschett 530 Floor Drain Reinforcement Sheet Design. 570 Seal Glue, limspackel och oljefri aceton ska användas vid montage.



2
Rita upp manschettens storlek på underlaget, för att säkerställa att hela manschettens yta täcks. Applicera 570 Seal Glue på den rengjorda flänsen och på ytan för manschetten.



3
Fördela 570 Seal Glue jämnt med limspackel.



4
Använd en mjuk spackel till att montera manschetten i limmet.



5
Placera skärmallen i golvbrunnen, skär hål i folien efter skärmallen, gör även hål för tapphål.

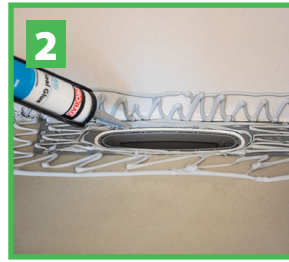


6
Skruva dit klämring med lämplig skruvmejsel senast 2 timmar efter 570 Seal Glue applicerats. Klar för montering av tätskikt på hela ytan och keramisk beläggning enligt Probaus Våtrumsguide.

Purus Line/Corner PB 1



570 Seal Glue, limspackel och sandpapper ska användas vid montage. Rugga upp ytan på golvbrunnen.



Applicera 570 Seal Glue på golvbrunnen och min 50 mm utanför golvbrunnen.



Fördela 570 Seal Glue jämnt med limspackel.



Väggfolie anpassas att gå min. 50 mm utanför golvbrunnen. Använd en mjuk spackel till att montera folien i limmet.



Skruva dit klämram med lämplig skruvmejsel.



Skär av folien på insidan av golvbrunnen/klämramen. Klar för montering av tätskikt på hela ytan och keramisk beläggning enligt Probaus våtrumsguide.

■ Jafo – Unidrain Line PB 1



570 Seal Glue, limspackel och oljefri aceton ska användas vid montage.



Applicera 570 Seal Glue på golvbrunnen och min. 50 mm utanför golvbrunnen.



Fördela 570 Seal Glue jämnt med limspackel.



Väggfolie anpassas efter brunnskanten.



Använd en mjuk spackel till att montera folien i limmet.

Vid användning av Unidraine Line som är 1000 mm eller längre så måste väggfolierna skarvas.



Applicera 570 Seal Glue på vägg och min. 30 mm in på intilliggande väggfolie samt på golvet. Använd en mjuk spackel till att montera folien i limmet.



Applicera 570 Seal Glue på golvbrunnen och min 50 mm. utanför golvbrunnen.



Anpassa golvfolien efter golvbrunnen och montera i limmet. Klar för montering av tätskikt på hela ytan och keramisk beläggning enligt Probaus våtrumsguide.

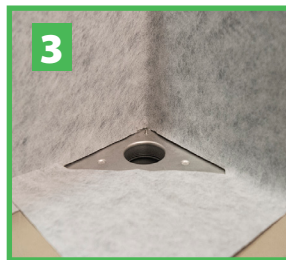
Jafo – Unidrain corner PB 1



1
570 Seal Glue, limspackel och oljefri aceton ska användas vid montage.



2
Väggfolie anpassas att gå min. 50 mm utanför golvbrunnens stålfläns. Överlappet vid golv-/väggvinkel ska vara minst 50 mm.



3
Anpassa folien efter brunnen.



4
Applicera 570 Seal Glue på golvbrunnen och min. 50 mm utanför golvbrunnen.



5
Fördela 570 Seal Glue jämnt med limspackel.



6
Använd en mjuk spackel för att montera folien i limmet. Överlappet limmas med 570 Seal Glue och folien monteras i limmet.



7
Klar för montering av tätskikt på hela ytan och keramisk beläggning enligt Probaus våtrumsguide. Glöm inte att ramen ska monteras innan keramisk beläggning appliceras.

Plattsättning på golv och vägg



1 Fästmassan dras ut på golvet/väggen med den släta sidan på tandspackeln och arbetas noggrant in i underlaget. Dra ej ut mer fästmassa än som kan plattsättas inom 30 minuter.



2 Därefter kmmas fästmassan ut med den tandade sidan. Tandningens storlek bestäms med hänsyn till plattans baksida och underlagets jämnhet.



3 Plattorna trycks och vrids i läge för optimal bakfyllnad och vidhäftning. Exakta fogavståndet kan uppnås med hjälp av fogkryss eller fogsnöre. Kontrollera lodlinjen regelbundet.



4 Kontrollera regelbundet att fästmassan täcker hela baksidan genom att då och då ta loss en platta och titta på baksidan.



5 På golv som kommer att utsättas för tung belastning och/eller vid plattstorlekar större än 25x25 cm ska montering ske med s.k. dubbelimning som innebär att plattorna förses med ett tunt skikt av fästmassa på baksidan och omedelbart appliceras i den våta fästmassan på underlaget, "vått i vått".



6 Fogning görs när fästmassan härdat. Fogmassan läggs på med gummispackel eller fogbräda. Arbeta diagonalt över fogarna för 100 % fogfyllnad.



7 När fogarna är fasta, men inte härdade, avlägsnas överflödigg fogmassa med en fuktig padmaster.

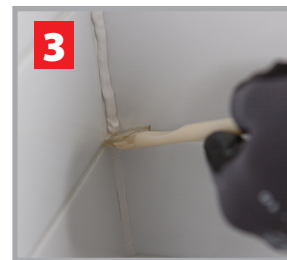


8 Löst fogslam avlägsnas med urvriden svamp. Fogarna ytjämnas och finjusteras. Eventuella cementfilmrester tas bort tidigast efter två dygn.

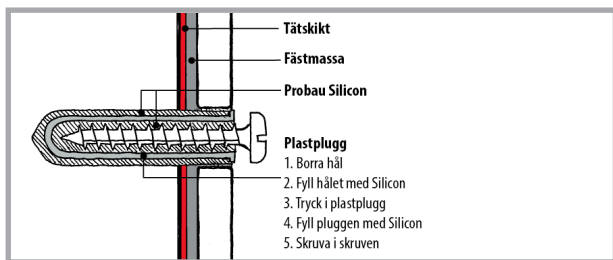
Mjukfogar i våtrum

För rörelsefogar i ytskiktet ska fogmassa avsedd för mjukfogar i våt- utrymmen användas.

Byggtekniska rörelsefogar utförs normalt i ytskiktet vid material- övergångar i underlaget och i nyproduktion där risk finns för rörelser i detsamma.



Infästningar i våtrum



Skruvinfästningar i våtzon 1, ska endast göras i massiv konstruktion, såsom betong, murverk eller särskild konstruktionsdetalj, (t.ex. kortling). För ökad säkerhet mot fuktskador är det lämpligt att alltid välja system med infästning genom limning.

Åtgång

Använd tabellerna för att räkna ut en ungefärlig åtgång av produkterna.

Fästmassa		510 Multifix	511 Lightfix	512 Superfix
Plattstorlek	Val av fixkam	Åtgång/m ²	Åtgång/m ²	Åtgång/m ²
max 20x20 cm	5,5x10 mm	3,1 kg	2,4 kg	3 kg
max 30x30 cm	6,5x13 mm	4,4 kg	3,4 kg	4,3 kg
max 40x40 cm	10x20 mm	6,0 kg	4,6 kg	5,8 kg
max 50x50 cm	12,5x20 mm	7,5 kg	5,7 kg	7,3 kg
över 50x50 cm	15x20 mm	9,0 kg	6,9 kg	8,7 kg

Fogmassa

Fogbredd	Fogdjup	Åtgång/m ² utifrån plattstorlek					
		5x5 cm	10x10 cm	20x20 cm	30x30 cm	40x40 cm	50x50 cm
3 mm	6 mm	1,3 kg	0,6 kg	0,4 kg	0,3 kg	0,2 kg	0,1 kg
	8 mm	1,8 kg	0,9 kg	0,5 kg	0,4 kg	0,3 kg	0,2 kg
	10 mm	2,2 kg	1,1 kg	0,6 kg	0,5 kg	0,4 kg	0,3 kg
	12 mm	2,6 kg	1,2 kg	0,8 kg	0,6 kg	0,5 kg	0,4 kg
5 mm	6 mm	2,2 kg	1,1 kg	0,5 kg	0,4 kg	0,3 kg	0,2 kg
	8 mm	2,9 kg	1,5 kg	0,7 kg	0,5 kg	0,4 kg	0,3 kg
	10 mm	3,6 kg	1,8 kg	0,9 kg	0,6 kg	0,5 kg	0,4 kg
	12 mm	4,4 kg	2,2 kg	1,1 kg	0,7 kg	0,6 kg	0,5 kg
10 mm	10 mm	7,2 kg	3,6 kg	1,8 kg	1,3 kg	0,9 kg	0,7 kg
	12 mm	8,6 kg	4,3 kg	2,2 kg	1,6 kg	1,1 kg	0,8 kg
	15 mm	10,8 kg	5,4 kg	2,7 kg	1,9 kg	2 kg	1,0 kg

Probau 570 Seal Glue

Tub	Antal m
300 ml	10-12

Tips

Använd vår dammreducerade fästmassa 510 Multifix Low Dust för en bättre arbetsmiljö.



Kompletterande information

Skötselråd och reparation

Skötselanvisningar för keramiska väggbeklädnader och golvbeläggningar kan rekvireras från Byggkeramikrådet i digitalt och tryckt format. Skötselanvisningar framgår även i Byggkeramikhandboken, www.bkr.se.

Man skiljer på reparation i ytskiktet (byte av platta/or) samt reparation i och av tätskiktet (där tätskikt har/måste brytas). Reparation, som byte av enstaka skadade plattor kan vara möjlig på tätskiktet. OBS! Vid reparation av tätskikt vid skada eller delreparation vid renovering ska Bauhaus alltid kontaktas på kundtjänst@bauhaus.se eller 010-180 18 00.

Kvalitetsdokument

Behöriga företag ska utfärda Kvalitetsdokument, Bilaga A till BBV, efter varje våtrumsentreprenad. Kvalitetsdokumentet ska utfärdas av det behöriga företaget vars personal utfört tätskiktsarbetet och överlämnas till beställare och brukare/boende efter färdigställt arbete. Kvalitetsdokument ingår i entreprenörens åtagande vid våtrumsentreprenader enligt BBV och ska därför överlämnas utan dröjsmål. Kvalitetsdokumentet ska finnas tillgängligt vid slutbesiktning.

Kontroll av att arbetet utförts enligt BBV och enligt aktuella monteringsanvisningar, sker genom att den behöriga plattsättare som utfört arbetet gör en egenkontroll. Dokumentationen sker genom att företagets våtrumsansvariga arbetsledare eller behöriga plattsättare fyller i Kvalitetsdokument i något av de digitala medier Byggkeramikrådet tillhandahåller för behöriga företag. Plattsättarens egenkontroll kan även ske direkt i mobilapplikationen.

Kvalitetsdokumentet undertecknas därefter elektroniskt av våtrumsansvarig arbetsledare och den behöriga plattsättare som utfört tätskiktsarbetet ska namnges. Om fler än en behörig plattsättare utfört arbete i ett våtrum noteras namnen på dessa under övriga upplysningar.

Kvalitetsdokumentet skickas till beställare/boende per e-post tillsammans med länk till aktuell monteringsanvisning för det godkända tätskiktsystemet, alternativt i pappersform. Kopia av kvalitetsdokument och länk till monteringsanvisning arkiveras digitalt och finns tillgängligt hos det behöriga företaget för egen dokumentation och för att kunna uppvisas i samband med kvalitetsöversyn BBV §2.6.



Bauhaus & Co KB
Enköpingsvägen 41
177 38 Järfälla
Sweden
info@bauhaus.se
www.bauhaus.se

