

## SE MONTERINGSANVISNING

### FRESH Blockventil Ø85

#### Beskrivning / användning

Tilluftsventil avsedd för montage i garage bodar samt enklare utrymmen. Rekommenderad placering är högt på väggen och gärna i anslutning till en radiator.

Ventilen består av en invändig tallrik, försedd med gänga och luftriktning-funktion, genomföringsrör och ett utvändigt galler med insektsraster. Luftflödet justeras genom att snurra och luta tallriken. Ventilen går att stänga helt genom skruva tallriken medsols i botten.

#### Montering

##### 1. Håltagning

Gör ett Ø 86 mm hål genom väggen med lite lutning utåt, ca 1 cm/100 cm.

Använd hålsåg, eller borra en ring med mindre hål för att stämna bort kärnan.

##### 2. Montering av utvändigt del

Tryck fast utvändigt stös på utvändigt galler.

Montera erforderligt antal skarvrör på gallerstosen så att längden av rören knappt räcker genom väggen.

Täta med lämplig fog runt hela röret där röret möter gallret så fasaden inte tar in vatten.

För in utvändigt de monterade skarvrören genom väggen från utsidan med galler fastsatt på röret och skruva sedan fast gallret.

Täta mot fasaden med tätningsmassa.

På väderutsatta ställen ersätt utvändigt galler med stormkåpa eller komplettera gallret med regnskydd.

##### 3. Montering av invändig del

Skruva ut tallriken ur chassit.

Applicera tätningsmassa ytterst på stossens rördel, (för att få en tät anslutning till rören).

Montera chassistosen i röret och skruva fast chassit med skruv.

Skruva in tallriken till önskad öppning.

#### Underhåll

Titta till ventilen med jämna mellanrum så ventilen inte sätts igen av smuts. Skruva ut tallriken och rengör röret med dammvippa eller liknande rensa rastret från smuts.

## IDK MONTERINGSVEJLEDNING

### FRESH Afspærringsventil Ø85

#### Beskrivelse / anvendelse

Indblæsningsventil beregnet til montering i garager, skure samt enklere, små lokaler.

Anbefalet placering er højt på væggen og gerne i tilknytning til en radiator. Ventilen består af en indvendig skive, som er forsynet med gevind og luftretningsfunktion, et gennemføringsrør og et udvendigt gitter med insektnet. Luftgennemstrømningen justeres ved at dreje på skiven og vende den, så den hælder. Ventilen kan lukkes helt ved at skrue skiven med uret i bunden.

#### Montering

##### 1. Huldiameter

Skær et hul med Ø86 mm gennem væggen, som hælder let udad, ca. 1 cm/100 cm.

Anvend en hulsav, eller bor en ring med et mindre hul for at stemme kernen ud.

##### 2. Montering af udvendig del

Tryk den udvendige studs fast på det udvendige gitter.

Monter det nødvendige antal forbindelsesrør på gitterstudsene, så længden på røret lige akkurat når gennem væggen.

Tætn med en passende fuger rundt om hele røret, der hvor røret møder gitteret,

så der ikke kan trænge vand ind via facaden.

Før de monterede forbindelsesrør ind gennem væggen fra ydersiden med gitteret monteret på røret, og skru derefter gitteret fast.

Tætn mod facaden med tætningsmasse.

På steder, der er udsat for vind og vejr, skal det udvendige gitter erstattes med en stormkappe, eller gitteret skal forsynes med regnbeskyttelse.

##### 3. Montering af indvendig del

Skru skiven ud af chassiset.

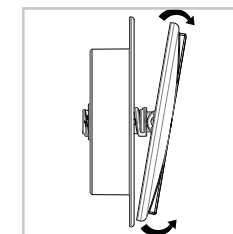
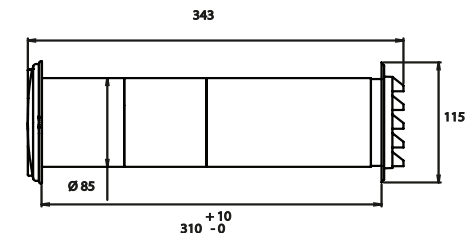
Påfør tætningsmasse yderst på studsens rørdel (for at opnå en tæt tilslutning til røret).

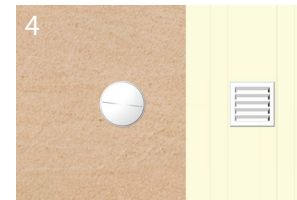
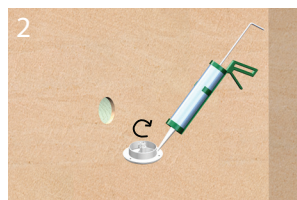
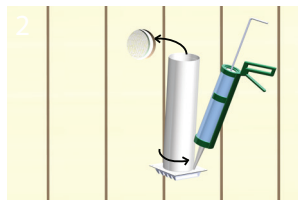
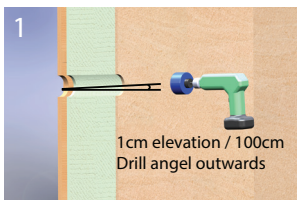
Monter chassistudsene i røret, og skru den fast med en skrue.

Skru skiven ind, til den har den ønskede åbning.

#### Vedligeholdelse

Tjek ventilen med jævne mellemrum, så den ikke bliver tilstoppet af smuds. Skru skiven ud, og rengør røret med en støvekost eller lignende, og rens insektnettet for smuds.





## NO MONTERINGSANVISNING

### FRESH Ventilboks Ø85

#### Beskrivelse/bruk

Tilluftsventil for montering i garasje, bod og enkle rom. Anbefalt plassering er høyt på veggen og gjerne i nærheten av en radiator. Ventilten består av en innvendig tallerken med gjenge og luftretningsfunksjon, gjennomføringsrør og utvendig gitter med insektsnetting. Luftstrømmen justeres ved å snu og vippe på tallerkenen. Ventilen kan lukkes helt ved å skru tallerkenen helt inn med klokken.

#### Montering

##### 1. Hulltaking

Sag et Ø 86 mm hull gjennom veggen med litt helling utover, ca. 1 cm / 100 cm.

Bruk hullsag, eller bor en ring av mindre hull for å hugge ut kjernen.

##### 2. Montering av utvendig del

Trykk utvendig stuss fast på utvendig gitter.

Monter riktig antall skjøterør på gitterstussen slik at rørets lengde går akkurat gjennom veggen.

Tett med egnet fugemasse rundt hele røret der røret møter gitteret slik at fasaden ikke slipper inn vann.

Før inn de monterte skjøterørene gjennom veggen fra utsiden.

Gitteret skal være montert på røret. Skru deretter fast gitteret.

Tett mot fasaden med tetningsmasse.

På værutsatte steder må utvendig gitter byttes med stormkåpe eller kompletteres med regnbeskyttelse.

##### 3. Montering av innvendig del

Skru ut tallerkenen fra røret.

Påfør tetningsmasse på rørdelen av stussen (for å få tett skjøt mot røret).

Monter stussen i røret, og skru fast med skruer.

Skru inn tallerkenen til ønsket åpning.

#### Vedlikehold

Se over ventilen med jevne mellomrom så den ikke tettes av skitt. Skru ut tallerkenen og rengjør røret med støvmopp eller lignende. Fjern smuss.

## FI ASENNUSOHJE

### FRESH Sulkuventtiili Ø85

#### Kuvaus/käyttö

Tuloilmaventtiili on tarkoitettu asennettavaksi autotalleihin, vajoihin ja yksinkertaisiin tiloihin. Suositeltava sijainti on korkealla seinässä ja mielellään lämpöpatterin yhteydessä. Venttiili koostuu sisäpuolen venttiililautasesta, jossa on kierteet ja ilman suuntaustoiminto, sekä läpivientiputkesta ja ulkosäleiköstä, jossa on hyönteisverkko. Ilmavirtaa säädetään pyörittämällä ja kallistamalla lautasta. Venttiili voidaan sulkea kokonaan kiertämällä lautanen myötäpäivään pohjaan asti.

#### Asennus

##### 1. Aukko

Tee seinän läpi Ø86 mm:n reikä pienellä kaadolla ulospäin, n. 1 cm/100 cm.

Käytä reikäsahaa tai poraa pienempiä reikiä renkaan muotoon, ja irrota keskusta taltalla.

##### 2. Ulko-osan asennus

Paina ulkoyhde kiinni ulkosäleikköön.

Asenna tarvittava määrä moduuliputkia säleikköyhteeseen siten, että putkien pituus riittää juuri seinän läpi.

Tiivistä putken ja säleikön välinen sauma kauttaaltaan asianmukaisesti, jotta julkisivuun ei pääse vettä.

Vie asennetut moduuliputket seinän läpi ulkopuolelta säleikkö kiinnitettyä putkeen, ja ruuvaa sitten säleikkö kiinni.

Tiivistä julkisivua vasten tiivistysmassalla.

Säiden vaihteluille alttiissa paikoissa ulkosäleikkö korvataan myrskysuojalla tai säleikköä täydennetään sadesuojalla.

##### 3. Sisäosan asennus

Kierrä lautanen irti rungosta.

Levitä tiivistemassaa yhteen putkiosan ulkopinnalle (jotta saadaan tiivis liitäntä putkiin).

Asenna runkoyhde putkeen ja ruuvaa runko kiinni.

Kierrä lautanen kiinni haluttuun asentoon.

#### Huolto

Tarkista venttiili säännöllisesti, jotta lika ei pääse tukkimaan sitä. Kierrä lautanen irti ja puhdista putki pölyhuiskalla tai vastaavalla.

Puhdista verkosta lika.

