



**CHARLOTTENLUND SILDEBEN  
MONTAGEVEJLEDNING**

# DRIFT AF LAKEREDE TRÆGULVE

Selv når tolerancerne er overholdt, må man forvente, at plankesamlinger og andre små ujævnheder kan være synlige, når der anvendes en elastisk gulvbelægning. Vurdering af gulvoverflader for visuelle skønhedsfejl skal foregå ved almindeligt dagslys. Gulvene betragtes i medlys, i almindelig øjenhøjde (ca. 160 cm over gulvoverfladen) og i en vinkel på ca. 45 grader. Skønhedsfejl, som ikke er synlige ved den anviste betragtningsmåde, eller som kun observeres under særlige lysforhold eller fra bestemte betragtningsvinkler, eller som kun ses efter, at de er påpeget, vil normalt ikke blive betragtet som en mangel.

Ved rumfugt under 30% RF samt ved gulvvarme/brændeovn kan større fuger og vaskebrætseffekt forekomme. Udfaldskrav skal bedømmes stående og i normalt lys, ikke i modlys.

Spændingslyde i et trægulv kan forekomme og høres som mindre knirke- og knaselyde. Lydene kan være forskellige fra årstid til årstid, da træet udvider sig og trækker sig sammen efter temperatur og luftfugtighed. Det er helt normalt for et trægulv. Besigtigelse af knirkelyde vil først ske når fyringssæsonen er i gang.

I tilfælde, hvor knirkelyde forekommer konstant og generende, kan skyldes et skævt eller eftergivende undergulv, hvor uacceptable lunger eller forhøjninger i undergulvet skaber lydene, når gulvet belastes.

Svømmende gulve må ikke monteres i vådrum eller rum med gulvafløb. Gulvet må ikke fixeres af tungt inventar, køkken, faste skabe og ovenpåstående skillevægge. Gulvet må ikke fuges, da det herved fixeres.

Gulvplanker med meget store farvevariationer kan med fordel anvendes ved vægge eller som endestykker. Træ er et levende og naturligt materiale, derfor må mindre ubetydelige fejl accepteres. Fejl, også udover de som fremgår i montagevejledningen er tilladte.

Variationer i farve og glans ved nylagte trægulve aftager og udlignes med tiden ved sollys, vask og brug. På specielt hvidpigmenterede gulve må en vis forskel i farve og glans accepteres. Desuden kan der opstå variationer grundet træets oprindelige farve og struktur.

Trykmærker og ridser kan forekomme fra møbelben og lignende. Anvend derfor altid egnede filtdupper. Ben med lille trykareal forårsager større blivende indtryksmærker, f.eks. giver filtdupper med Ø 10 mm i diameter 3 gange så stort tryk som Ø 20 mm. Vær opmærksom på at måtter, dørstoppere med gummibagside samt gummihjul m.m. kan være latexholdige. Latex misfarver lakoverflader, via en blødvandring og kan ikke fjernes.

Tolerancer måles med søgeblad og elektronisk skydelære.

Forhold, der har baggrund i almindelig slid og ælde, utilstrækkelg eller mangelfuld vedligeholdelse, mekanisk påvirkning fra legetøj, kontorstole m.m., overbelastning i forhold til gulvets normale anvendelsesområde eller anden uagtsomhed ved anvendelse af gulvet, er ikke en mangel og dermed ikke reklamationsberettiget.

**VIGTIGT!** Vi udvikler løbende vore produkter, og der kan være ændringer i vejledningen, der ikke er beskrevet i denne. Vi henviser til [timberman.dk](http://timberman.dk), hvor man altid kan finde den seneste montagevejledning.

# FØR MONTERING

Gulvet opbevares i uåbnet emballage ved rumtemperatur i mindst 48 timer inden montering. I vinterperioden skal gulvet akklimatisere i 4-5 døgn før montering. Rumtemperaturen skal være mindst 18°C før og under monteringen. Byggeriet skal være færdiggjort ved vinduer og døre, varmeanlægget skal være i drift. Rumtemperaturen skal være 18-25°C under monteringen. Den relative luftfugtighed i rummet skal være mellem 30% og 65% afhængig af årstiden.

Umiddelbart før montering pakkes så mange pakker ud som muligt, for at kontrollere gulvene for evt. skader, fejl og farve/strukturforskelle. Pak ikke mere ud end der kan monteres i løbet af et par timer, idet gulvets fugtoptagelse kan vanskeliggøre lægningen. Gulvene lægges så vidt muligt langs med lysindfald. Under monteringen blandes planker fra flere pakker, så der opnås et harmonisk udseende. Vi tilstræber at levere gulve fra samme batchnummer fra vort lager, men gulve kan komme fra andre lagre. Småfejl kan med fordel anvendes ved vægge, større fejl må skæres fra eller ombyttes. Varer fra forskellige produktioner bør derfor ikke anvendes i samme lokale. Monteret gulv med synlige fejl er IKKE reklamationsberettiget.

På følgende undergulve, uanset alder, er det i henhold til nedenstående obligatorisk at anvende fugtbeskyttelse: Betongulve, som ligger direkte på jordoverfladen (terrændæk), dæk over ventileret krybekælder, etagedæk, letbeton dæk, gulvarme i beton. Alt arbejde med vandholdige materialer samt puds, fliseopsætning m.v. skal være afsluttet. Betonen skal være tør og må maks. indeholde 85% restfugt.

Undergulvets planhed målt med 2 m retholt skal være mindre end  $\pm 2$  mm. Gamle halvharde og tekstile gulvbelægnings skal være fjernet.

**VIGTIGT!** Rummet skal være færdiggjort, tørt og opvarmet. Pakken opbevares i rummet 48 timer før lægning. Bryd ikke emballagen før gulvet skal monteres.

## FUGTSPÆRRE/TRINLYDSDÆMPNING

For at undgå, at gulvplankerne kan klapre mod det hårde undergulv, udlægges trinlydsdæmpende underlag.

- |                                  |   |
|----------------------------------|---|
| På undergulve af træ/spånplader: | - TimberLUX, samlinger må <u>IKKE</u> tapes   |
|                                  | - Rullekork   |
| På undergulve af beton:          | - TimberLUX, samlinger tapes med alutape  |
|                                  | - TimberPRO, tape integreret fugtspærre   |
|                                  | - Rullekork, monter først 0,20 mm fugtspærre - fugtspærren udlægges med et overlap på min. 100 mm og tapet samlinger. |

## DILATIONSFUGER/LIMNING

Under normale forhold kan gulvfladen udføres i et stykke på max. 12x12 meter. Et trægulv skal brydes, hvor gulvet lægges ved døråbninger og smalle passager, eventuelt med en dilatationsfuge. Fugen kan skjules ved hjælp af gulvskinne, liste, dørtrin eller lign. Fugemasse må ikke anvendes.

## GULVVARME

Trægulve kan anvendes med gulvarme. Gulvvarmesystemet skal være godkendt til trægulve. Der henvises til gulvarmeleverandørens vejledning vedr. brug af trykfordelingsplade. Ved varmeslanger i varmfordelingsplader anbefales følgende:

- Krydsfinér på min. 12 mm
- OSB plader på min. 11 mm
- Spånplade P2 plader på min. 10 mm
- MDF / HDF plader på min. 10 mm
- Gulvgips / Fermacell plader

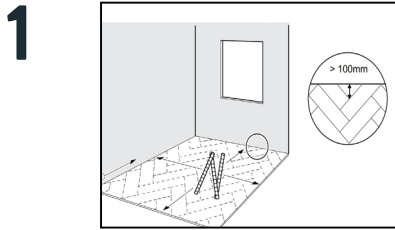
Før gulvet lægges skal gulvvarmen være tændt i 14 døgn. Dette gælder kun ved indstøbte varmeslanger. 2 dage før lægning sænkes temperaturen på gulvets overflade til max 20°C. Efter lægning er foretaget, og afdækning er fjernet, opvarmes gulvet langsomt over 2-3 døgn.

Overfladetemperaturen på gulvet skal være mellem min. 15°C og max. 27°C, dette gælder også under evt. møbler, tæpper, måtter o.l.

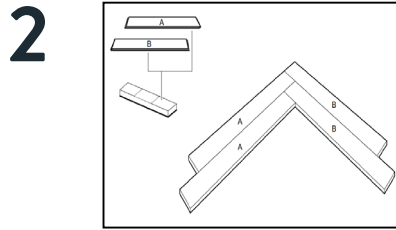
# MONTAGE

## VÆRKTØJ TIL MONTERING:

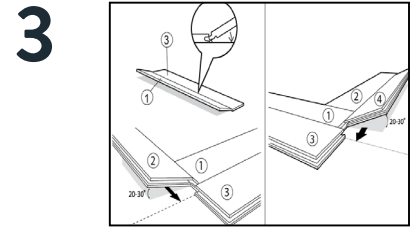
Hammer, sav, vinkel, tommestok, slagjern, afstandskiler, blyant, stikstav, snor samt slagklods af massiv hård plast.



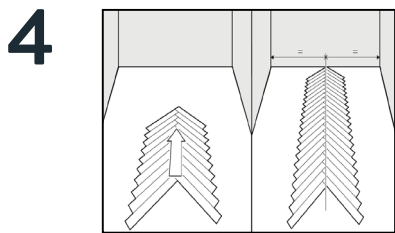
Mål rummets længde og bredde før der startes, for at planlægges gulvets layout, der giver gulvet en harmonisk fremtræden. Vi anbefaler, at de mindste stykker altid er breddere end 100 mm. Markér midten af rummet.



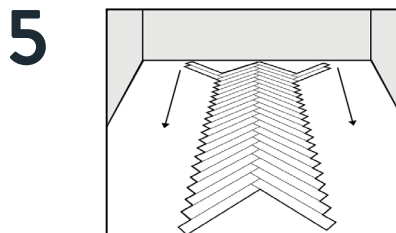
I hver pakke gulv vil der være 6 højre (B) og 6 venstre (A) planke - plankene er mærket på bagsiden. Opdel A og B i to bunker inden montering og bland pakkerne. Åben kun det antal pakker som du kan nå at monterer i løbet af et par timer.



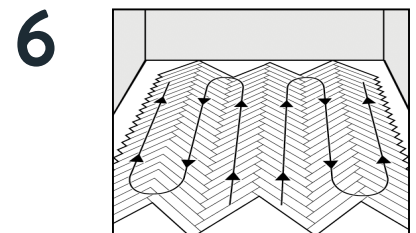
Start monteringen ved at lave den midterste række. Saml de 3 første planker (se ill.). Planke 3 bruges til at styre planke 1 og 2. Forbinder planker 1 og 3 (med en vinkel på 20-30° tilføj feren på planke 2 i noten på planke 1) med den korte kant på planke 3 0,5 cm udover den korte kant på planke 1. Indsæt derefter den langsidede fer på planke 2 i den korte not på planke 1. skyd planke 2 indtil den bliver stoppet af planke 3. Fold derefter planke 2 ned.



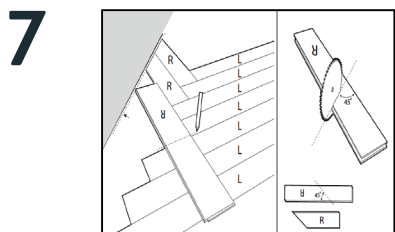
Monter planke 4, som overtager planke 3s funktion. Løft planke 3 i en vinkel på 20-30° og glid den indtil den rammer planke 4. Følg denne metode indtil første centreret v-række er lavet. Arbejd efter pilens retning. Lav en lille markering nederst på væggen for at sikre at midten holdes hele vejen igennem montering.



Fortsæt med at montere rækker af fulde planker. Monter den første nye række til venstre for første række. Efterfulgt af den første række til højre for den første v-række. For at montere den næste række forbind altid langsiden på den nye planke med langsiden af den monterede planke. Hold den nye planke i vinkel på 20-30°, glid denne planke indtil den korte ende indtil den låser ind i den monterede v-række. Fold planken ned og slå med gummihammer indtil dens korte ende låser ind i den monterede v-række. Der må kun bruge gummihammer og passende slåklods til dette.



Afslut alle rækker med fulde planker i pilens retning. Sørg for at du altid banker i den retning, hvor du sidder på panelerne. Dette forhindrer opbygning af spænding i gulvet.



Afslut alle række af fulde planker i pilens rækkefølge. Sørg for, at slå i den retning, hvor du sidder på plankerne. Dette sikre, at der ikke opbygges spændinger i gulvet.

Efter montering af alle rækker af fulde planker monteres afslutningen ud mod væggen. Tegn afskæringslinjen og placer en planke roteret 180° på gulvet. Hjørnet skal være på linje af dilatationsfugen. Tegn en vinkel på 45° med længden af planken startende med overlap vinkel af den monterede planke. Monter planken efter den afkortet ved at følge den ovenstående montering.

# EFTER ENDT GULVMONTERING

Afstandskiler mod væg fjernes og fodlister samt rørrosetter monteres. Når der afsluttes med fodliste, må disse ikke presses ned. Gulvet skal kunne arbejde frit.

Hvis der skal udføres yderligere arbejde i rummet efter lægning, skal gulvet afdækkes med pap/plader. Tape ikke direkte på gulvet, da tapen kan sætte sig meget fast.

Afdæk ikke hvis gulvvarmen er i drift.

Vi anbefaler, at man gemmer én ekstra pakke af gulvet til brug ved eventuelle reparationer, som måtte opstå i gulvets levetid. Det vil ofte være nemmere og hurtigere at skifte en hel planke fremfor at foretage reparation af skaden.

## VEDLIGEHOLDELSE

Ved rengøring anvendes støvsuger, kost og evt. vask med gulvmoppe. Til daglig/regelmæssig vask anvendes Timberman Gulvsæbe til lakerede trægulve. 1-2 gange årligt eller efter behov plejes gulvets overflade. Gulvet renses med Timberman Gulvrens og efterfølgende foretages en behandling med Timberman Gulvpleje til lakerede trægulve. Følg anvisningen på emballagen.

Foran indgangspartier kan fodliste med fordel placeres, disse sikrer, at gulvet ikke udsættes for grus og små sten, hvilket meget hurtigt vil kunne ses på gulvet. Under borde og stole m.v. monteres filtdupper, for at undgå ridser og slitage.

Plejemidler kan købes på [timberman.dk](https://timberman.dk).

## SORTERINGSVEJLEDNING

Sortering	Accent
Sunde knaster	Max. 10 mm i diameter
Døde knaster	Max. 5 mm i diameter
Knasthuller	Spartlede tilladt
Revner i knaster	Spartlede tilladt
Ormehuller	Spartlede tilladt. Max. 3 stk.
Naturligt indløb/striber	Max. 3 x 200 mm
Revner mellem stave	Spartlede tilladt
Tørreridser	Små lodretstillede tilladt

\*) Gulvplanker med meget store farvevariationer kan med fordel anvendes ved vægge eller som endestykker. Træ er et levende og naturligt materiale, derfor må mindre ubetydelige småfejl accepteres. Fejl, også udover ovennævnte skema, som ikke skæmmes helhedsindtrykket er tilladt.

## FARVEVARIATIONER, UDSEENDE

Træsart	Accent
Eg	Den enkelte stav har jævn struktur med splint mængde op til 1/3 af stavbredden. Farven varierer fra lys til mørk. Naturligt spejl forekommer.

\*) Varianter i farve og glans ved nylagte trægulve aftager og udlignes med tiden ved sollys, vask og brug. På specielt hvidpigmenterede gulve må en vis forskel i farve og glans accepteres. Desuden kan der opstå variationer grundet træets oprindelige farve og struktur. Ultramat lak natur fremhæver træets naturlige farve og struktur, mens ultramat lak hvid dæmper disse.

## TOLERANCER MÅLT PÅ PLANKER VED LEVERING

Tykkelse / Slidlag i mm	Bredde i mm	Vinkel i mm	Kantkrumning i mm	Max. pilhøjde i %	Tværkrumning i %	Træfugt i %
14 mm 3,0 +/- 0,2 mm	+/- 0,2 mm	Max. 0,2	Max 0,5	Max 1,0 % af længden	Max 0,2% af af bredden	7 +/- 1

## TOLERANCER VED SAMMENFØJEDE PLANKER

Niveauforskelle i mm	Fuger mellem planker i mm	Vinkel i mm	Glansgrad v/lak
0,2 (0,3)	0,3 (0,5)	0,3 (0,5)	6 +/- 3

\*) Målinger er gennemsnitlige laboratorie målinger.  
For standarder henvises der til produktets datablad. Yderligere information kan findes i dokumentet "[Drift og vedligeholdelse](#)"

### VIGTIGT!

Vi udvikler løbende vore produkter, og der kan være ændringer i vejledningen, der ikke er beskrevet i denne.

Vi henviser til [timberman.dk](https://timberman.dk), hvor man altid kan finde den seneste montagevejledning.



TIMBERMAN DENMARK A/S  
Havnevej 11 - 9560 Hadsund  
timberman@timberman.dk  
Tlf.: + 45 99 52 52 52  
timberman.dk