

# Monteringsanvisning Drift & skötsel

# damixa

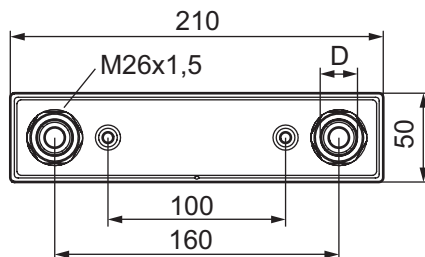
Damixa  
Box 480  
SE-792 27 Mora  
SWEDEN  
www.damixa.com

2017.12

20178.00

## 160 c/c Blandarfäste för plast- och flerskiktströr

Artikel nr.	Rördimension ØD
48432.0000	Ø15
48433.0000	Ø16



### Teknisk data

- Används för tappvatten.
- Passar 160±1 mm c/c blandare med inloppskopplingar M26x1.5 enligt standard SMS 3269 och SS 1028.
- Max arbetstryck: 1000 kPa.
- Max provningstryck: 1600 kPa.
- Max momentan arbetstemperatur: 95°C.
- Max kontinuerlig arbetstemperatur: 70°C.
- Blandarfästena är tygodkända med följande rör:

**PE-X enligt EN ISO 15875:** 15x2.5, 16x2.0 & 16x2.2

**PE-RT enligt EN ISO 22391:** 15x2.5 & 16x2.2

**PB enligt EN ISO 15876:** 16x2.0

### Multilayer-rör av fabrikat:

Uponor UNI PIPE PE-RT/AL/PE-RT 16\*2

Thermotech MultiSystem AluComposite PE-RT Type2/AL/PE-RT Typ2 16\*2

Roth Systemrohr Alu-Laserplus 16\*2 mm PE-RT TypII/Al/PE-RT TypII

LK PAL Universal Pipe A16 16\*2,0

TECElogo dimension 16 – multilayer pipe – PE-RT/Al/PE-RT 16\*2,0 mm

TECElogo dimension 16 – multilayer pipe – PE-Xc/Al/PE-RT 16\*2,0 mm

FRÄNKISCHE turatec multi 16\*2 PE-RT II/Al/PE-RT II

HENCO RIXc PE-Xc/Al/PE-Xc 16\*2

Skador som orsakas till följd av spänningskorrosion som uppstår på grund av vattnets eller den omgivande miljöns beskaffenhet samt felaktig montering inkluderas inte i produktansvaret.

### Tätthetskontroll

Tryck- och tätthetskontroll ska utföras enligt anvisningar på [www.sakervatten.se](http://www.sakervatten.se).

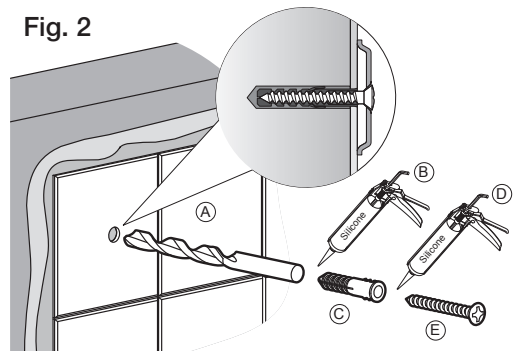
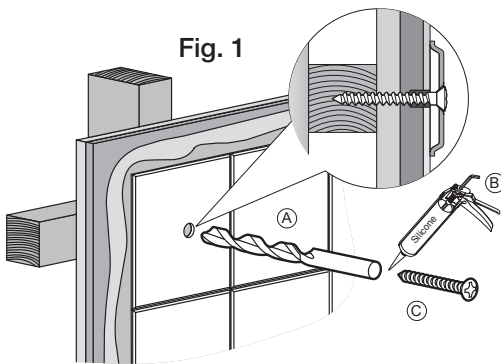
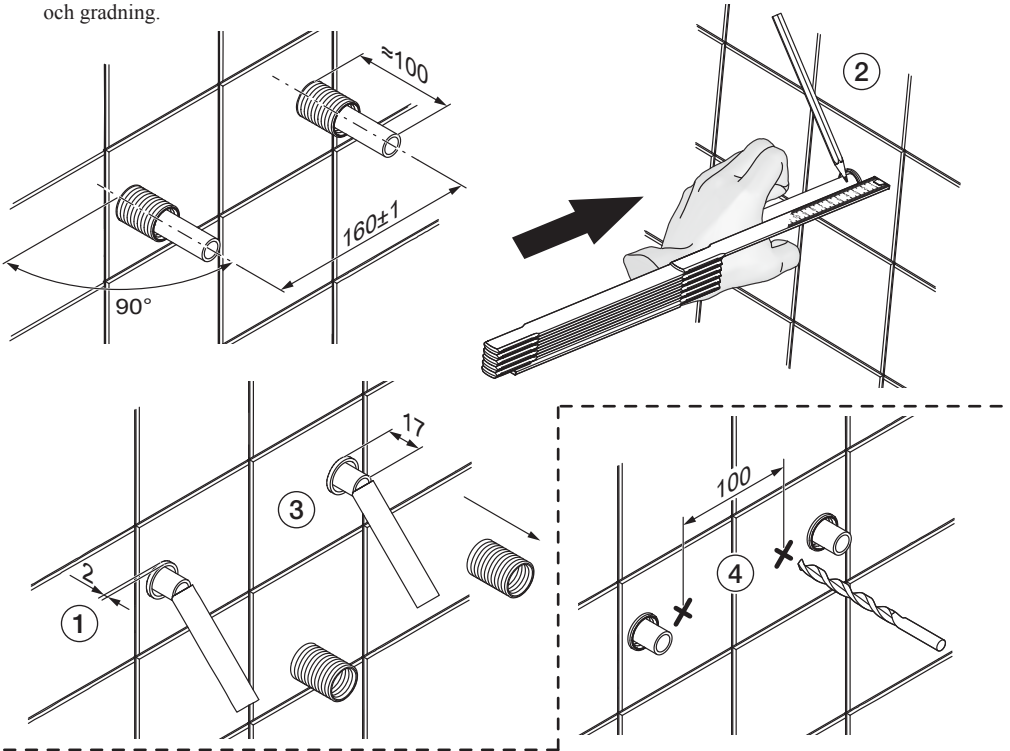
Det går att provtrycka innan man monterar blandaren med hjälp av speciella provtryckningspluggar, FMM 1715-2601.

**OBS!** Smörj INTE mediator, stödhylsa och klämring.

## Montering

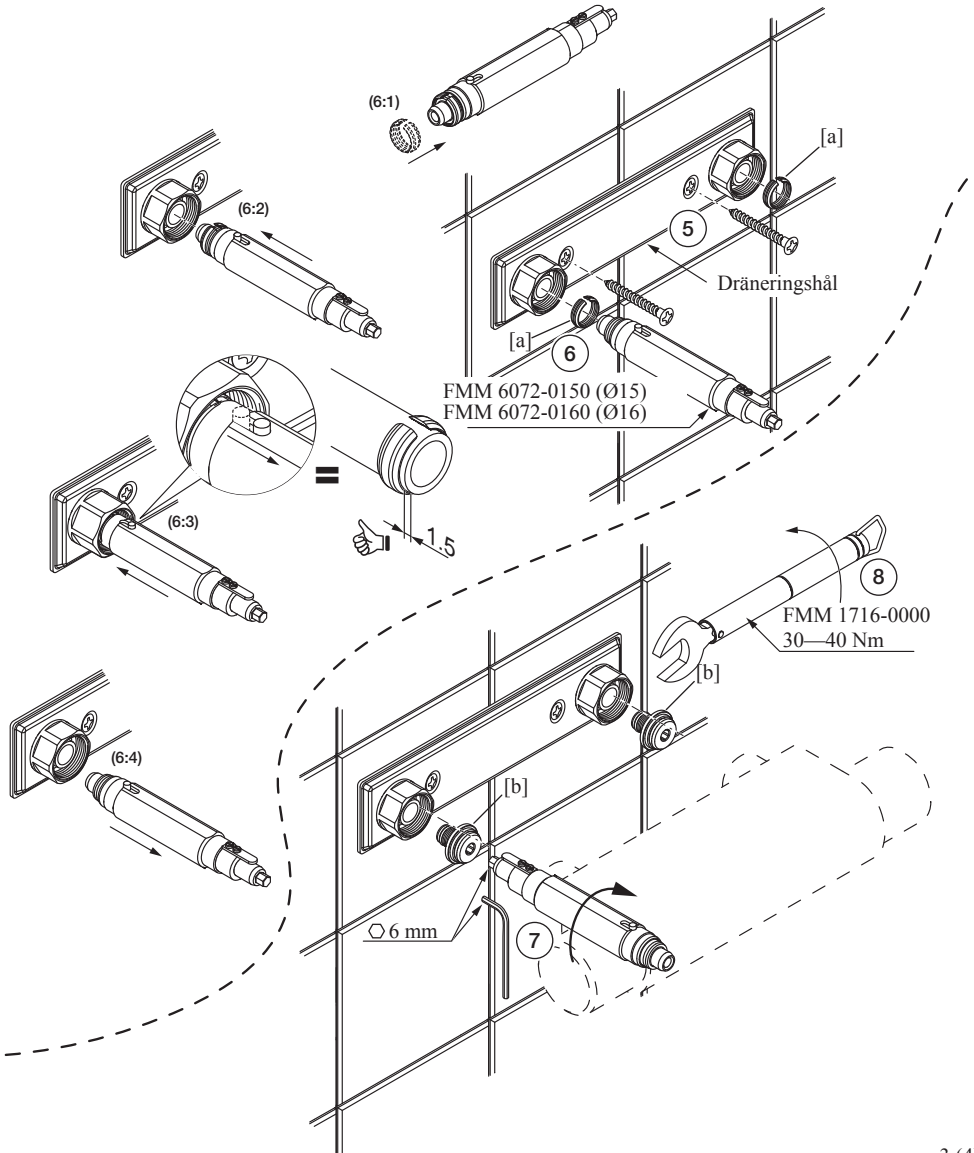
Installationen ska utföras enligt branschregler Säker Vatteninstallation. Vi rekommenderar att du anlitar ett auktoriserat VVS-företag. OBS! Vid ny rörinstallation måste rören renspolas innan blandaren monteras. Rören ska vara fixerade och monterade vinkelräta mot vägg samt sticka ut ca. 100 mm på ett centrumavstånd av  $160 \pm 1$  mm.

1. Skyddsroren kapas 2 mm från vägg
2. Tryck in mediaröret hårt och markera 17 mm från vägg.
3. Kapa mediaröret. Kalibrera om nödvändigt samt fasa rören efter kapning. Rören fhas både utvändigt och invändigt för att sedan kunna montera klämring och stödhylsa. Se respektive rörfabrikants anvisningar angående kapverktyg och gradning.



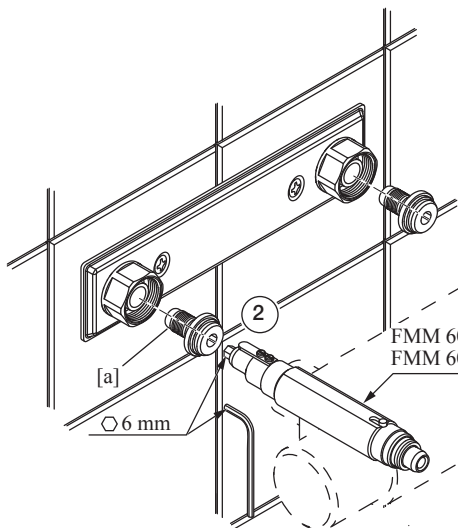
4. Skruvfästningar i våtzone 1 ska göras i betong eller annan massiv konstruktion, träreglar, träkortlingar eller i konstruktion som är provad och godkänd för infästning, till exempel skivkonstruktion. Se exempel på godkända konstruktioner på [sakerovatten.se](http://sakerovatten.se). Alla infästningar i våtzone 1 och 2 ska tätas, se "Fig. 1" eller "Fig. 2". Material för tätning ska fästa mot underlaget och vara vattenbeständigt, mögelresistent och åldersbeständigt.

5. Montera blandarfästet på rören, med dräneringshålet nedåt, och skruva fast det i väggen.
6. Montera klämringarna [a] på rören. För detta rekommenderar vi att använda vårt monteringsverktyg, FMM 6072-0150 (Ø15) eller FMM 6072-0160 (Ø16), bild 6:1—6:4. Klämringarna ska sitta 1.5 mm in på röret.
7. Skruva i stödhylsorna [b] med en 6 mm insexnyckel så långt att de bottenar.
8. Montera sedan blandaren. Dra muttrarna växelvis med moment 30—40 Nm, vänta några minuter och efterdra. Vi rekommenderar att använda vår förinställda momentnyckel, FMM 1716-0000, för att säkerställa att rätt åtdragningsmoment uppnås.



## Demontering

1. Demontera blandaren.
2. Skruva ur stödhylsorna [a] med en 6 mm insexnyckel.
3. Demontera klämringarna [b]. För detta rekommenderar vi att använda vårt monteringsverktyg, FMM 6072-0150 (Ø15) eller FMM 6072-0160 (Ø16).



4. Skruva ur VVS-skrivarerna ur blandarfästet.

5. Bänd försiktigt loss blandarfästet.

Återmontering, se "Montering".

