

# Laminat

## Läggings- anvisning

### VERKTYG

- Hammare
- Fogsvans/sticksåg
- Stämjärn
- Tumstock/måttband
- Penna och vinkelhake
- Distanskilar
- Borr

### FÖRUTSÄTTNINGAR

#### Inspektera material

Kontrollera brädorna innan och under tiden du lägger golvet. Brädor med synbara fel eller avvikande utseende skall inte läggas in. Den som installerar golvet är ansvarig för att felaktigt/avvikande material inte monteras. Större sammanhängande ytor ska golv från samma batch användas. Vi ersätter givetvis defekt material men ersätter inga kringkostnader när felaktigt material installeras.

#### Acklimatisering

Före montering måste material ges möjlighet att anta rumstemperatur, d.v.s. en temperatur som är lägst +18°C i minst 48 tim. Relativ luftfuktighet skall vara 30-60 %. Paketen skall lagras liggande på plant underlag max 5 paket högt. Bryt inte förpackningen förrän precis innan du ska lägga brädorna.

#### Rumsklimat

Eftersom laminatgolv till största delen består av träbaserade råvaror är det mycket viktigt att ha rätt temperatur och luftfuktighet under lagring, vid läggning och under golvets användning. Temperaturen ska vara minst +18°C i underlaget och rummet vid läggning, den relativa luftfuktigheten, RF, ska vara 30-60%.

#### Underlag

Underlaget skall vara plant, fast, torrt och rent samt uppfylla krav enligt gällande Hus AMA (max buktighet 3 mm på 2 meters mätlängd, 2 mm på 1 meters mätlängd och 1,2 mm på 0,25 meters mätlängd). Vid läggning av denna produkt får RF i underlag av normal konstruktionsbetong ej överskrida 90 % RF mätt enligt aktuell utgåva av Hus AMA. Notera att detta värde gäller endast för byggfukt och inte fuktillskott vid golv på mark, över pannrum, med golvvärme, över högttemperurrör i golv och liknande. Observera att mätning alltid skall utföras av särskilt utbildad personal. Underlag av skivmaterial förutsätts innehålla 6-10% fuktkvot beroende på skivmaterial. Säkerställ skivleverantörens rekommenderade fuktkvot.

#### Tillåtna underlag

- Betong
- Skivmaterial
- Parkett
- Kompakta PVC beläggningar (utrivning för bästa resultat)
- Linoleum (utrivning för bästa resultat)
- Keramiska plattor (max fog: < 3 mm djup och < 2 mm bred)

**OBS!** textilmatta är inte tillåtet underlag.

#### Underlagsmaterial

En 0,20 mm åldersbeständig PE-folie ska läggas som ångspärr på alla undergolv, med undantag för skivkonstruktion i konstruktioner där det redan finns en ångspärr. Det får inte finnas ett trä eller organiskt material mellan två täta skikt. Ångspärren ska läggas omlott minst. 200 mm.

#### Stegljud

- Tarkoflex II med kombinerad ångspärr
- Tarkoflex + ångspärr
- Grålumppapp + ångspärr

Val av annat fabrikat ska det vara tekniskt likvärdig.

Laminatgolv med integrerad akustikbaksida **SoundLogic** ska du INTE använda ytterligare ett stegljudsunderlag eller kombinerad ångspärr, utan ENDAST ångspärr.

#### Golvvärme

Laminatgolv går att installera på vattenburna och självbegränsande elektriska golvvärmesystem. Yttemperaturen får aldrig överstiga +27°C. Golvvärme i spårade skivor med värmefördelningsplåt eller liknande system, måste täckas med ett skrivmaterial, minst 10 mm innan installation (tänk på ångspärr ska vara under skivmaterialet). Komfortvärmefolie måste täckas med ett skrivmaterial på 6 mm.



## INSTALLATION

### Läggingsregler

Maximal läggingsyta är 10x10 meter utan dilationsfog. Brädorna bör helst läggas längs med infallande ljus. Innan du börjar lägga golvet bör du mäta upp rummets bredd (minus rörelsefogens totala bredd på ca 16-20 mm) och se om sista brädraden kommer att bli smalare än 50 mm. Om så är fallet bör du kapa några centimeter på första brädraden du lägger, så att du får en bredd som överstiger 50 mm när du lägger in sista raden.

### Rörelsefog

Laminatgolvet läggs flytande rum för rum, vilket innebär att laminatgolvet inte skall förankras (d.v.s. vare sig spikas eller limmas) i underlaget. Golvet ska kunna röra sig fritt i alla riktningar med förändringar i inomhusklimatet. Det får inte låsas fast av tyngre föremål t.ex. köksinredning, kaminer eller tunga skåp.

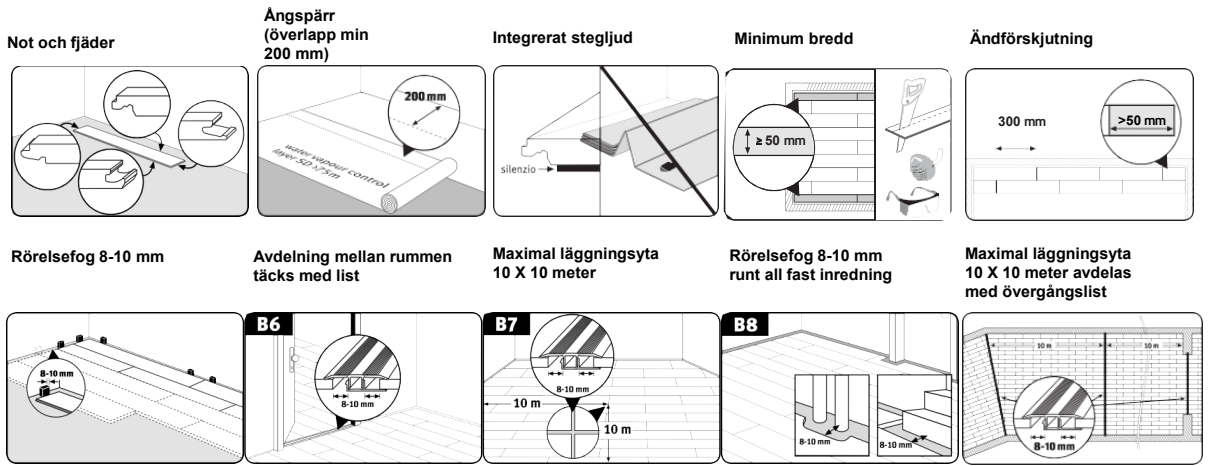
Se till att ha en rörelsefog mellan golv och vägg, och alla fasta föremål på 8-10 mm (t ex. väggar, rör, trösklar, trappor, pelare, etc.)

I korridorer och rum större än 10 meter ska rörelsefogar finnas och döljas med matchande list. Samma rörelsemån krävs också i dörrfogen mellan två rum.

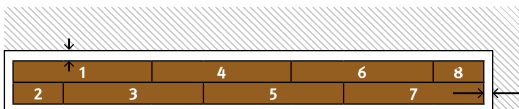
### Start

Bilderna visar dig igenom de riktiga läggingsstegen. Vi rekommenderar att du lägger plankor i längsgående riktning efter dagsljuset, med hänsyn till rummets layout. Ändskarvarna läggs minst med 300 mm förskjutning. Första 2 brädraderna läggs sick-sack (se bild serie: start installation).

Sista raden: Om brädorna i sista raden är för breda, placeras brädan som ska läggas exakt rakt ovanpå brädan i näst sista raden. Använd en andra överlappande brädbit emot väggen – markera/rita och såga längs linjen. Mellanbrädan kan nu passas in normalt. Sista brädradens brädd får inte vara smalare än minst 5 cm. Rör: Mät rørens diameter. Markera deras placering och mät på brädan. Skär/borra ut ett hål (rørets diameter + 16-20 mm). Såga i 45 graders vinkel till hålet. Lägg tillbaka delarna, justera och säkerställ så att passningen runt røren blir bra, limma fast biten med trälim (limma inte fast i undergolvet). Rörelsemån mellan rör och golv ska som minst vara 8-10 mm runt om. Ta försiktigt bort distanskilarna.



### Monteringsföljd 2 första raderna.



Se bilder/illustrationer på nästa sida:

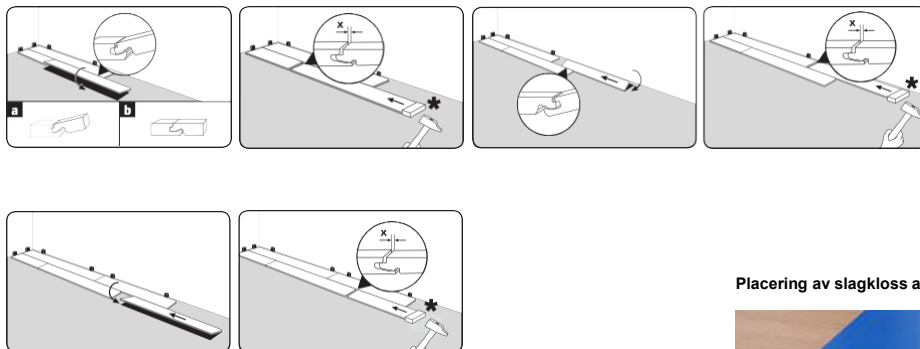
**Bräda 1** = placera brädan i vänstra hörnet. Försäkra dig att fjädern i profilen vänder sig mot väggen och att not/läppen vänder sig mot dig.

**Bräda 2** = kapa brädan så ändförskjutningen är minst 300 mm. Placera sedan fjädern på långsidans profil på bräda 1 i en liten vinkel och lägg ned. Brädans längd ska vara minst 300 mm avstånd från bräda 1 kortsida.

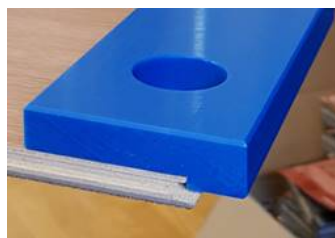
**Bräda 3** = Lägg brädan på plats i långsidans profil mot bräda 1 med en liten vinkel och lägg ned. Lägg slagklossen ovanpå kortsidans profil (se bild nästa sida) och slå sedan försiktigt ihop kortändorna med hammare mot slagklossen som skydd för att få ihop kortändans låsning mot bräda 2 (slå inte för hårt).

Fortsätt sedan installationen sick-sack med dom första 2 brädraderna.

## Start installation



Placering av slagkloss artikel nr: 8790208

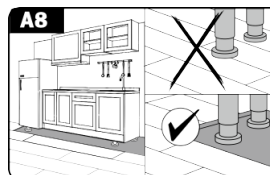


## Användning av slagkloss

Vid montering av laminat krävs det **lite kraft** vid användning av slagkloss. **Slå inte för hårt** och var försiktig så att profilen och/eller laminat inte skadas vid montering. Placera slagkloss som bilden till höger visar.

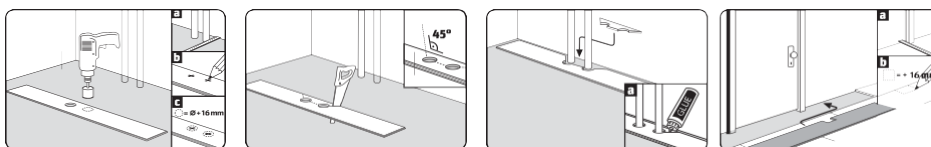
## Köksinredning / Fastinredning

köksinredning och andra tunga fasta installationer ska inte monteras på golvet. Det kan låsa golvet från att röra sig fritt. Köksinredning monteras först och laminat avslutas under sockeln. När laminatgolvet monteras före tex köksinredning ska det avslutas så köksben står på undergolvet.

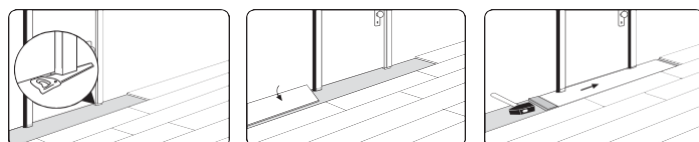


## Rör genomföringar

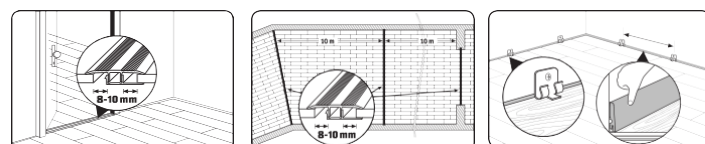
Mät rörens diameter. Markera centrum på laminatgolvet. Borra ut hålet (rörets diameter + 16-20 mm). Såga i 45 grader vinkel til hålet. Lägg tillbaka delen, kontrollera att det finns 8-10 mm rörelsefog runt röret. Justera och limma fast den med trälim (limma inte fast delen i underlaget). Spänn fast biten med distanskilar som demonteras försiktigt efter delen fastnat.



## Avslutning dörrfoder/karm



## Listning



### Fuktighetsmotstånd offentliga rum

I offentliga rum utsätts golvet ofta för mer fukt från städning och fottrafik, laminatgolvet's fogar behöver skyddas extra genom att limma fogarnas lång och kortsida med trälim D3 (se bild till höger). överflödigt lim tvättas bort direkt med en fuktad trasa – följ alltid limtillverkarens anvisning. OBS! På grund av profilens dimensionering är det viktigt att få rätt mängd lim, speciellt i kortänden.



### Skyddstäckning

Skyddstäck golven med hård papp eller liknande. OBS tejsa aldrig direkt på golvet.

### Skötselråd

Grus och sand skadar golvytan. Använd alltid möbeltassar av filt eller plast under stolsben, bordsben etc. Möbler skall lyftas, inte dras över golvet. Använd mjuka hjul till hjulförsedda möbler och stolar. Under kontorsstolar med hjul behövs ett golvskydd.

Använd torra städmetoder, håll aldrig vatten direkt på golvet. Använd aldrig lösningsmedel eller repande rengöringsmedel. Golven ska inte vaxas eller polish behandlas. Kontakta din återförsäljare eller se [www.tarkett.se](http://www.tarkett.se) för mer information.