

Bestway®

www.bestwaycorp.com

OWNER'S MANUAL

TECHNICAL SAFETY INSTRUCTIONS

Read the safety and assembly instructions carefully to avoid the risk of injury or damaging the product. Keep these instructions for a later date. If you give the product to anyone else at some point in the future, please pass along this manual.

- Only for domestic use and not for commercial use.
- Keep small parts, plastic bags and other packaging out of the reach of children.
- Pay careful attention when unpacking your item around children as there is a danger of suffocation with packaging items.
- Never modify the product, or it may be unsafe or even dangerous.
- Do not use solvent based-cleaners or detergents - for example, bleach - as they can damage the product.
- The solar shower is designed exclusively for outdoor showering.
- The solar shower is not a toy for children. Use the solar shower only as described in this manual. Any other use is deemed improper and may result in property damage or even personal injury. The manufacturer or dealer accepts no liability for damage caused by improper or incorrect use.
- If not in use for long time or during winter, the shower should be emptied and the tap turned on to prevent the formation of germs.
- Make sure no electrical appliances and/or power connections are in contact with the shower or within reach of the shower's water jet.
- There is a risk of burn. Always check the water temperature with your hands before using the shower, use the faucet to adjust the temperature to a more comfortable level.
- Observe the local regulations. If necessary, you may have to install a return flow safety device between the shower and your hose connection (e.g. in the garden), unless it is already present in your external connection and specified locally. Potentially contaminated water from the shower must be prevented from flowing back into the local network.



PARTS & TOOLS

Compare the parts in your box to the parts listed in this manual. Verify that the equipment components represent the model that you had intended to purchase.
Before assembling the product, take a few minutes to become familiar with all the parts.
You will need a Phillips head screwdriver and a wrench (not included).

Choosing the Correct Location

- Install the shower near an adequate drainage system.
- To prevent potential flooding, the selected position for the shower must be far from the house's entrance. Otherwise, you could encounter water damage in your home.
- The surface must be flat and smooth. If the surface is inclined or uneven, it can cause the shower to tip over and break, or it could create injury to the user.
- Please install the solar shower in a sunny place where it will get maximum sun exposure for the majority of the day.



INSTALLATION

For installation instructions, follow the illustrations in the back of the manual. Drawings are for illustration purposes only. May not reflect actual product. Not to scale.

The shower can be installed in two different ways:

- a: Using the base included in the set and positioning it on the floor.
- b: Drilling the bottom of the shower into the floor.

OWNER'S MANUAL

USAGE

Filling the tank with water

After installing the shower and connecting the garden hose, open the shower faucet and position it on the hot water. Open the tap of the water supply then, wait until the water flows out from the shower head. The tank of the shower should be filled with water. Close both the shower faucet and the tap of the water supply.

Heating the water

Once the tank of the shower is full of water, the sun will heat the water. The water temperature and the heating time required are based on the starting water temperature and ambient temperature.

Using the shower

While using the shower, it is always necessary to keep the tap of the water supply opened; the shower works with the pressure of the water line. Close the tap of the water supply when you are not using the shower.

MAINTENANCE

- Regular maintenance and cleaning of the shower head is necessary to ensure that the shower runs smoothly. It is quite normal for deposits to form on the shower head due to hard water.
- To remove deposits and dirt from the shower head, rub it with a soft damp cloth. Only use clear water and never cleaning agents.
- In case of dripping water from the shower head, check if the faucet is closed correctly.

STORAGE

- We recommend dismantling the shower during the winter and storing it in a protected place.
- Before storing the shower, make sure there is no remaining water inside of it. The residual water could freeze and damage the shower components or create mildew and compromise the functionality of the shower.

MANUEL DE L'UTILISATEUR

INSTRUCTIONS TECHNIQUES DE SÉCURITÉ

Lisez attentivement les consignes de sécurité et de montage pour éviter tout risque de blessure ou d'endommagement du produit. Conservez ces instructions pour une utilisation ultérieure. Si vous êtes amené à donner le produit à quelqu'un, veuillez lui transmettre ce manuel.

- Uniquement pour un usage privé et non pour un usage commercial.
- Tenez les petites pièces, les sacs en plastique et autres emballages hors de portée des enfants.
- Faites attention lorsque vous déballez votre article en présence d'enfants, car les emballages peuvent occasionner un risque d'étouffement.
- Ne modifiez jamais le produit, sous peine de le détériorer, voire de le rendre dangereux.
- N'utilisez pas de nettoyants à base de solvants ou de détergents tels que de l'eau de Javel, car ils peuvent endommager le produit.
- La douche solaire est conçue exclusivement pour un usage en extérieur.
- La douche solaire n'est pas un jouet pour les enfants. Utilisez la douche solaire uniquement comme décrit dans ce manuel. Toute autre utilisation est considérée comme inappropriée et peut entraîner des dommages matériels, voire des blessures corporelles. Le fabricant ou le revendeur décline toute responsabilité quant à d'éventuels dommages causés par une utilisation inappropriée ou incorrecte.
- En cas de non-utilisation prolongée ou en hiver, la douche doit être vidée et le robinet gardé ouvert pour éviter la formation de bactéries.
- Assurez-vous qu'aucun appareil électrique et/ou branchement électrique n'est en contact avec la douche ou à portée du jet d'eau de la douche.
- Risque de brûlure. Vérifiez toujours la température de l'eau avec vos mains avant d'utiliser la douche, utilisez le robinet pour régler la température à un niveau plus confortable.
- Respectez les réglementations locales. Si nécessaire, vous devrez peut-être installer un dispositif de sécurité de retour entre la douche et votre raccordement de tuyau (par exemple dans le jardin), à moins qu'il ne soit déjà présent dans votre raccordement externe et spécifié localement. L'eau potentiellement contaminée de la douche ne doit pas être évacuée dans le réseau local.



PIÈCES ET OUTILS

Comparez les pièces contenues dans votre carton aux pièces répertoriées dans ce manuel. Vérifiez que les pièces de l'équipement correspondent au modèle que vous avez acheté. Avant d'assembler le produit, prenez quelques minutes pour vous familiariser avec toutes les pièces.

Vous aurez besoin d'un tournevis cruciforme et d'une clé (non fournie).

Choix de l'emplacement approprié

- Installez la douche à proximité d'un système d'évacuation adapté.
- Pour éviter toute inondation potentielle, l'emplacement choisi pour la douche doit être éloigné de l'entrée de la maison. Sinon, vous risquez de subir des dégâts des eaux dans votre maison.
- La surface doit être plane et lisse. Si la surface est inclinée ou irrégulière, la douche peut basculer et se casser, ou l'utilisateur peut se blesser.
- Veuillez installer la douche solaire dans un endroit ensoleillé où elle bénéficiera d'une exposition maximale au soleil pendant la majeure partie de la journée.



INSTALLATION

Pour les instructions d'installation, suivez les dessins ci-dessous. Les dessins ne sont donnés qu'à titre d'illustration. Ils sont susceptibles de ne pas refléter le produit réel. Pas à l'échelle.

La douche peut être installée de deux manières différentes :

a : En utilisant la base incluse dans le kit et en la positionnant sur le sol.

b : En perçant des trous dans le sol et en y fixant le bas de la douche.

MANUEL DE L'UTILISATEUR

UTILISATION

Remplir le réservoir d'eau

Après avoir installé la douche et raccordé le tuyau d'arrosage, ouvrez le robinet de la douche et positionnez-le sur l'eau chaude. Ouvrez le robinet de l'alimentation d'eau, puis attendez que l'eau s'écoule de la pomme de douche. Le réservoir de la douche doit être rempli d'eau. Fermez le robinet de la douche et le robinet de l'alimentation d'eau.

Chauffer l'eau

Une fois que le réservoir de la douche est rempli d'eau, le soleil va chauffer l'eau. La température de l'eau et le temps de chauffage requis varient suivant la température de départ de l'eau et la température ambiante.

Utilisation de la douche

Pendant l'utilisation de la douche, il est toujours nécessaire de garder le robinet d'eau ouvert; la douche fonctionne avec la pression de la canalisation d'eau. Fermez le robinet de l'alimentation en eau lorsque vous n'utilisez pas la douche.

ENTRETIEN

- Un entretien et un nettoyage réguliers de la pomme de douche sont nécessaires pour assurer le bon fonctionnement de la douche. Il est tout à fait normal que des dépôts se forment sur la pomme de douche à cause d'une eau calcaire.
- Pour éliminer les dépôts et la saleté de la pomme de douche, frottez-la avec un chiffon doux et humide. N'utilisez que de l'eau claire et jamais de produits de nettoyage.
- En cas d'écoulement d'eau de la pomme de douche, vérifiez si le robinet est correctement fermé.

STOCKAGE

- Nous recommandons de démonter la douche pendant l'hiver et de la stocker à l'abri.
- Avant de ranger la douche, assurez-vous qu'il ne reste plus d'eau à l'intérieur. L'eau résiduelle pourrait geler et endommager les composants de la douche ou créer des moisissures, ce qui pourrait nuire au bon fonctionnement de la douche.



GEBRAUCHSANWEISUNG

TECHNISCHE SICHERHEITSHINWEISE

Um Verletzungen oder Beschädigungen am Produkt selbst zu vermeiden, lesen Sie die nachfolgenden Sicherheits- und Aufbauanweisungen bitte gründlich durch und bewahren Sie diese Gebrauchsanweisung im Anschluss sorgfältig auf. Das Produkt sollte nie ohne die Gebrauchsanweisung an Dritte weitergegeben werden.

- Nur für den privaten Gebrauch gestattet.
- Bewahren Sie Kleinteile, Plastikbeutel sowie andere Verpackungen außerhalb der Reichweite von Kindern auf.
- Verpackungsmaterial ist kein Kinderspielzeug, da in diesem Zusammenhang Erstickungsgefahr besteht. Lassen Sie Ihre Kinder beim Auspacken daher zu keinem Zeitpunkt unbeaufsichtigt.
- Nehmen Sie keine Änderungen am Produkt vor, da dies den sicheren Umgang mit dem Produkt beeinträchtigen kann.
- Verwenden Sie keine auf Lösungsmittel basierenden Reinigungs- oder Waschmittel (Bleichmittel etc.), da diese zu Schäden am Produkt führen können.
- Die Solarflow™ ist ausschließlich für den Gebrauch im Freien geeignet.
- Befolgen Sie bei der Nutzung der Solarflow™ Gartendusche unbedingt alle Hinweise in der Gebrauchsanweisung. Jede unsachgemäße Verwendung kann zu Schäden führen, für die weder der Hersteller noch der Händler haftbar gemacht werden können.
- Bei längerer Nichtbenutzung (Winter etc.) sollte die Dusche vollständig entleert und der Regler aufgedreht werden, um der Bildung von Keimen vorzubeugen.
- Stellen Sie sicher, dass sich keine elektrischen Geräte und/oder Stromanschlüsse in unmittelbarer Nähe der Dusche oder in Reichweite des Wasserstrahls sind.
- Es besteht Verbrennungsgefahr. Prüfen Sie vor jeder Nutzung stets die Wassertemperatur, um möglichen Verletzungen vorzubeugen. Verwenden Sie den Regler, um die Temperatur dementsprechend anzupassen.
- Beachten Sie in jedem Fall die örtlichen Vorschriften. Gegebenenfalls muss – falls nicht bereits vorhanden und vorgeschrieben - zwischen der Dusche und dem Anschluss eine Rücklaufsperrre einbauen. Achten Sie darauf, dass potenziell verunreinigtes Wasser aus der Dusche nicht in das lokale Wasserverteilungssystem zurückfließt.



KOMPONENTE & WERKZEUGE

Überprüfen Sie den Verpackungsinhalt anhand der in dieser Gebrauchsanweisung aufgeführten Liste. Stellen Sie sicher, dass alle Teile mit dem Modell übereinstimmen, das Sie zu kaufen beabsichtigt haben.

Nehmen Sie sich vor dem Zusammenbau des Produkts ein paar Minuten Zeit, um sich mit allen Teilen vertraut zu machen.

Sie benötigen einen Kreuzschraubendreher und einen Schraubenschlüssel (nicht im Lieferumfang enthalten).

DEN RICHTIGEN AUFSTELLORT FINDEN

- Installieren Sie die Dusche in der Nähe eines geeigneten Abflusssystems.
- Um Wasserschäden durch mögliche Überschwemmungen zu vermeiden, muss sich die Dusche weit genug vom Hauseingang entfernt befinden.
- Die gewählte Oberfläche muss zudem absolut eben sein. Wenn diese jedoch geneigt oder uneben ist, kann die Dusche umkippen, und aufgrund von Beschädigungen zu Verletzungen beim Benutzer führen können.
- Bitte installieren Sie die Solardusche an einem sonnigen Ort, an dem sie den größten Teil des Tages maximaler Sonneneinstrahlung ausgesetzt ist.

GEBRAUCHSANWEISUNG



AUFBAU

Folgen Sie für Installationsanweisungen den Abbildungen auf der Rückseite der Gebrauchsanweisung. Die Zeichnungen dienen nur zu Illustrationszwecken. Sie spiegeln nicht unbedingt das tatsächliche Produkt wider. Nicht maßstabsgetreu.

Der Aufbau kann auf zweierlei Art erfolgen:

a: Nehmen Sie den im Lieferumfang enthaltenen Sockel und stellen Sie ihn auf den Boden.

b: Bohren Sie den Boden der Dusche in den Boden.

BENUTZUNG

Füllen Sie den Tank mit Wasser

Nach dem Aufbau der Dusche sowie dem Anschluss eines Gartenschlauchs, öffnen Sie den Duschhahn und stellen ihn auf Warmwasser. Öffnen Sie den Wasserhahn und warten Sie, bis das Wasser aus dem Duschkopf fließt. Der Tank der Dusche sollte mit Wasser gefüllt sein. Schließen Sie sowohl den Duschhahn als auch den Wasserhahn.

Erwärmen des Wassers

Sobald der Tank der Dusche mit Wasser gefüllt ist, wird dieses durch die Sonne erhitzt. Die Wassertemperatur und die dafür erforderliche Zeit des Aufheizens sind dabei abhängig von der Ausgangstemperatur des Wassers sowie der Umgebungstemperatur.

Verwendung der Dusche

Während der Verwendung der Dusche muss der Wasserhahn stets geöffnet bleiben, da der Wasserdruck für einen reibungslosen Betrieb notwendig. Wird die Dusche nicht benutzt, muss der Wasserhahn geschlossen werden.

WARTUNG

- Um einen einwandfreien Betrieb der Dusche zu gewährleisten, muss der Duschkopf regelmäßig gereinigt werden. Aufgrund einer entsprechenden Wasserhärte sind Ablagerungen am und im Duschkopf vollkommen normal.
- Um Ablagerungen und Schmutz vom Duschkopf zu entfernen, verwenden Sie bitte ein weiches, feuchtes Tuch ohne jede Art von Reinigungsmitteln.
- Falls Wasser aus dem Duschkopf tropft, vergewissern Sie sich, dass der Wasserhahn geschlossen ist.

LAGERUNG

- Wir empfehlen, die Dusche im Winter abzubauen und an einem geschützten Ort zu lagern.
- Vergewissern Sie sich vor dem Einlagern der Dusche, dass sich kein Restwasser im Inneren befindet. Dieses könnte gefrieren oder zur Schimmelbildung führen. Dies kann zu schweren Schäden führen und so die Funktionalität der Dusche beeinträchtigen.

MANUALE D'USO

ISTRUZIONI TECNICHE DI SICUREZZA

Si prega di leggere attentamente le seguenti istruzioni di sicurezza e di montaggio onde evitare il rischio di lesioni agli utenti o danni al prodotto. Conservare queste istruzioni per riferimenti futuri. Qualora si decida di cedere il prodotto a terzi, il presente manuale dovrà essere consegnato assieme al prodotto.

- Il prodotto è stato progettato unicamente per l'uso domestico. Non adatto a un uso commerciale.
- Conservare tutti i componenti di dimensioni ridotte, sacchetti di plastica e altri imballaggi fuori dalla portata dei bambini.
- Prestare attenzione nel disimballare l'oggetto in presenza di bambini: i materiali di imballaggio potrebbero costituire un pericolo di soffocamento.
- Non apportare modifiche al prodotto. Qualsiasi modifica potrebbe comprometterne la sicurezza o renderlo addirittura pericoloso.
- Non utilizzare detersivi o detersivi a base di solventi, quali ad esempio candeggina, in quanto potrebbero danneggiare il prodotto.
- Questa doccia solare è progettata esclusivamente per l'uso all'aperto.
- Questo prodotto non è un giocattolo. Si prega di utilizzarlo unicamente come descritto nel presente manuale. Qualsiasi altro uso è considerato improprio e potrebbe provocare danni o lesioni a cose e persone. Il produttore o il rivenditore non si assume alcuna responsabilità per danni causati da un uso improprio o non corretto.
- In caso non venga utilizzata per lunghi periodi, ad esempio durante l'inverno, la doccia andrà svuotata e il rubinetto lasciato aperto, onde evitare la formazione di microorganismi e batteri.
- Assicurarsi che nessun apparecchio elettrico e/o collegamento elettrico possa venire a contatto con la doccia o sia nel raggio d'azione del getto d'acqua.
- Rischio di ustioni. Controllare sempre la temperatura dell'acqua prima di usare la doccia; utilizzare il rubinetto per regolare la temperatura a un livello appropriato.
- Rispettare le normative locali. Potrebbe rendersi necessario installare un dispositivo di protezione antiriflusso tra la doccia e la giunzione del tubo (ad esempio in giardino), a meno che tale dispositivo non sia già presente nella connessione esterna e specificato localmente. E' tassativo impedire reflussi di acqua potenzialmente contaminata nella rete idrica locale.



COMPONENTI E UTENSILI NECESSARI

Confrontare i componenti inclusi nella confezione con quelli elencati nel presente manuale. Verificare che corrispondano al modello che si intende acquistare.

Si consiglia di dedicare qualche minuto a familiarizzarsi con tutti i componenti prima di procedere all'assemblaggio del prodotto.

L'assemblaggio richiede l'uso di un cacciavite a croce e una chiave inglese (non inclusi).

SCELTA DELLA POSIZIONE ADATTA

- Installare la doccia in prossimità di un sistema di drenaggio adeguato.
- La posizione selezionata per la doccia deve essere sufficientemente lontana dall'ingresso di casa onde evitare il rischio di allagamenti con conseguenti danni ad ambienti e mobilia.
- La superficie selezionata deve essere piana e liscia. Una superficie irregolare o in pendenza potrebbe causare il ribaltamento della doccia, con conseguenti danni alla stessa e lesioni all'utente.
- Si consiglia di installare la doccia in una zona che goda della massima esposizione al sole durante tutta la giornata.

MANUALE D'USO



INSTALLAZIONE

Per le istruzioni di installazione, attenersi alle sequenze illustrate riportate sul retro del manuale. Le immagini sono solo a scopo illustrativo e potrebbero non riflettere il prodotto originale. Non in scala.

La doccia può essere installata in due modi diversi:

a: Tramite la base inclusa nel set, da posizionare correttamente sul pavimento.

b: Praticando dei fori sul fondo della doccia per fissarla al pavimento.

UTILIZZO

Riempimento del serbatoio

Dopo aver installato la doccia e collegato la stessa alla linea di approvvigionamento idrico principale tramite un tubo per irrigazione, aprire il rubinetto della doccia girando la manopola sull'acqua calda.

Aprire quindi il rubinetto principale e attendere che l'acqua fuoriesca dal soffione della doccia. A questo punto il serbatoio della doccia si sarà riempito completamente. Chiudere sia il rubinetto della doccia che il rubinetto principale.

Riscaldamento dell'acqua

Una volta che il serbatoio della doccia è pieno, l'acqua verrà riscaldata dal sole. La temperatura e il tempo di riscaldamento richiesto dipenderanno dalla temperatura d'origine dell'acqua e la temperatura dell'ambiente circostante.

Utilizzo della doccia

E' necessario tenere sempre aperto il rubinetto principale quando si utilizza la doccia, in quanto il dispositivo sfrutta la pressione della linea di approvvigionamento principale per operare. Chiudere il rubinetto principale quando non si utilizza la doccia.

MANUTENZIONE

- E' necessaria una regolare manutenzione e pulizia del soffione doccia per assicurare il buon funzionamento del prodotto. Con l'uso, potrebbero formarsi dei depositi calcarei sul soffione; ciò è del tutto normale, soprattutto in caso di acque dure.
- Per rimuovere i depositi e lo sporco, pulire il soffione con un panno morbido e umido. Utilizzare solo acqua pulita; non utilizzare mai detersivi.
- In caso di perdite dal soffione, controllare che il rubinetto sia chiuso correttamente.

CONSERVAZIONE

- Si consiglia di smontare la doccia all'arrivo della stagione invernale e di riporla in un luogo riparato.
- Prima di riporre la doccia, assicurarsi che non sia rimasta acqua al suo interno. L'acqua residua potrebbe congelare e danneggiare i componenti o causare la formazione di muffe e compromettere il buon funzionamento della doccia.

GEBRUIKERSHANDLEIDING

TECHNISCHE VEILIGHEIDSINSTRUCTIES

Lees de montage- en veiligheidsinstructies zorgvuldig om het risico op letsel of beschadiging van het product te voorkomen. Bewaar deze instructies voor in de toekomst. Indien u het product in de toekomst aan iemand anders doorgeeft, geef deze handleiding dan eveneens door.

- Enkel voor gebruik thuis en niet voor commercieel gebruik.
- Houd kleine onderdelen, plastic zakken en alle andere verpakkingen buiten het bereik van kinderen.
- Let goed op bij het uitpakken van uw product in de buurt van kinderen, aangezien er verstikkingsgevaar bestaat bij de verpakking.
- Pas het product nooit aan, anders kan het onveilig of zelfs gevaarlijk zijn.
- Gebruik geen schoonmaakmiddelen op basis van oplosmiddelen – zoals bijvoorbeeld bleekmiddel – omdat deze het product kunnen beschadigen.
- De zonedouche is exclusief ontworpen om buitenshuis te douchen.
- De zonedouche is geen speelgoed voor kinderen. Gebruik de zonedouche alleen zoals beschreven in deze handleiding. Elk alternatief gebruik zal als onjuist gebruik beschouwd worden en kan mogelijk leiden tot materiële schade of zelfs persoonlijk letsel. De fabrikant of verkoper kan geen aansprakelijkheid aanvaarden voor schade veroorzaakt door oneigenlijk of onjuist gebruik.
- Maak de douche leeg in de winter of indien het voor lange tijd niet gebruikt wordt; draai tevens de kraan open om de vorming van ziektekiemen te voorkomen.
- Zorg ervoor dat er geen elektrische apparaten en/of stroomaansluitingen in contact komen met de douche of zich binnen het bereik van de waterstraal van de douche bevinden.
- Er bestaat een risico op brandwonden. Controleer altijd de watertemperatuur met uw handen voordat u gaat douchen, gebruik de kraan om de temperatuur op een comfortabeler niveau te brengen.
- Neem de plaatselijke regelgevingen in acht. Indien nodig, kan het zijn dat u een terugloopbeveiliging tussen de douche en uw slangaansluiting (bijvoorbeeld in de tuin) moet installeren, tenzij deze reeds in uw buitenaansluiting aanwezig is en ter plaatse gespecificeerd is. Het moet worden voorkomen dat mogelijk verontreinigd water uit de douche terugstroomt in het lokale netwerk.



ONDERDELEN & GEREEDSCHAP

Vergelijk de onderdelen in uw doos met de onderdelenlijst in deze handleiding. Controleer of de onderdelen het model vertegenwoordigen dat u van plan was te kopen.

Alvorens het product te monteren, neem een paar minuten de tijd om met alle onderdelen vertrouwd te raken.

U heeft een kruiskopschroevendraaier en een sleutel nodig (niet inbegrepen).

DE JUISTE LOCATIE KIEZEN

- Installeer de douche in de buurt van een adequaat afvoersysteem.
- Om mogelijke overstroming te voorkomen, moet de gekozen positie voor de douche voldoende afstand van de ingang van het huis zijn. Zoniet, kan er in uw huis waterschade voorkomen.
- De ondergrond moet vlak en glad zijn. Indien het oppervlak schuin of oneffen is, kan de douche omvallen en breken, of kan de gebruiker een letsel oplopen.
- Installeer alstublieft de zonedouche op een zonnige plaats waar deze het grootste deel van de dag een maximale blootstelling aan de zon krijgt.



INSTALLATIE

Voor installatie-instructies, volg de illustraties achteraan in de handleiding. Tekeningen zijn enkel ter illustratie. Ze geven mogelijk niet het werkelijke product weer. Niet op schaal. De douche kan op twee verschillende manieren worden geïnstalleerd:

- a: Gebruik de basis die bij de set is inbegrepen, en plaats deze op de vloer.
- b: Boor de onderkant van de douche in de vloer.

GEBRUIKERSHANDLEIDING

GEBRUIK

De tank met water vullen

Na het installeren van de douche en het aansluiten van de tuinslang, opent u de douchekraan voor het warme water. Open vervolgens de kraan van de watertoevoer, wacht tot het water uit de douchekop stroomt. De tank van de douche moet worden gevuld met water. Sluit zowel de douchekraan als de kraan van de watertoevoer.

Het water opwarmen

Zodra de tank van de douche vol met water is, zal de zon het water verwarmen. De watertemperatuur en de benodigde opwarmtijd zijn gebaseerd op de startwatertemperatuur en de omgevingstemperatuur.

De douche gebruiken

Tijdens het douchen is het altijd noodzakelijk om de kraan van de watertoevoer open te houden; de douche werkt met de druk van de waterleiding, de kraan van de watertoevoer wanneer de douche niet in gebruik is.

ONDERHOUD

- Regelmatig onderhoud en reiniging van de douchekop is noodzakelijk om de douche soepel te laten werken. Het is heel normaal dat er afzettingen op de douchekop ontstaan door hard water.
- Om aanslag en vuil van de douchekop te verwijderen, wrijft u deze af met een zachte, vochtige doek. Gebruik alleen schoon water en nooit schoonmaakmiddelen.
- Indien er druppelend water uit de douchekop komt, controleer dan of de kraan goed gesloten is.

OPSLAG

- Wij raden aan om de douche in de winter te demonteren en op een beschutte plaats op te bergen.
- Controleer voordat u de douche opbergt of er geen water meer in zit. Dergelijk restwater kan bevriezen en de douchecomponenten beschadigen of schimmelvorming veroorzaken, waardoor de functionaliteit van de douche in gevaar gebracht kan worden.

MANUAL DEL USUARIO

INSTRUCCIONES TÉCNICAS DE SEGURIDAD

Lea atentamente las instrucciones de seguridad y montaje para evitar el riesgo de lesiones o de dañar el producto. Mantenga estas instrucciones para un futuro. Si en un futuro regala el producto a otra persona, por favor, pásele este manual.

- Sólo para uso doméstico y no para uso comercial.
- Mantenga las piezas pequeñas, las bolsas de plástico y otros embalajes fuera del alcance de los niños.
- Preste mucha atención cuando desembale su artículo cerca de los niños, ya que existe peligro de asfixia con los elementos de embalaje.
- No modifique el producto, podría ser peligroso e incluso arriesgado.
- No utilice limpiadores o detergentes con base de disolvente - por ejemplo, la lejía - ya que pueden dañar el producto.
- La ducha solar está diseñada exclusivamente para ducharse al aire libre.
- La ducha solar no es un juguete para los niños. Utilice la ducha solar únicamente como se describe en este manual. Cualquier otro uso se considera inadecuado y puede provocar daños materiales o incluso personales. El fabricante o el distribuidor no aceptan ninguna responsabilidad por los daños causados por un uso inadecuado o incorrecto.
- Si no se utiliza durante mucho tiempo o durante el invierno, la ducha debe vaciarse y abrir el grifo para prevenir la formación de gérmenes.
- Asegúrese de que ningún aparato eléctrico y/o conexión a la red eléctrica esté en contacto con la ducha o al alcance del chorro de agua de la misma.
- Existe riesgo de quemaduras. Verifique siempre la temperatura del agua con las manos antes de utilizar la ducha, utilice el grifo para ajustar la temperatura a un nivel más confortable.
- Respete la normativa local. Si es necesario, puede que tenga que instalar un dispositivo de seguridad de retorno entre la ducha y su conexión de manguera (por ejemplo, en el jardín), a menos que ya esté presente en su conexión externa y esté especificado localmente. Hay que prevenir que el agua potencialmente contaminada de la ducha entre en la red local.



PIEZAS Y HERRAMIENTAS

Compare las piezas de su caja con las que aparecen en este manual. Compruebe que las piezas corresponden al modelo que tenía previsto comprar. Antes de montar el producto, dedique unos minutos a familiarizarse con todas las piezas. Necesitará un destornillador de estrella y una llave inglesa (no incluidos).

Elegir la ubicación adecuada

- Instale la ducha cerca de un sistema de desagüe adecuado.
- Para prevenir posibles inundaciones, la posición elegida para la ducha debe estar lejos de la entrada de la casa. De lo contrario, podría entrar agua en su casa.
- La superficie debe ser plana y lisa. Si la superficie está inclinada o es irregular, puede hacer que la ducha se vuelque y se rompa, o podría provocar lesiones al usuario.
- Le rogamos que instale la ducha solar en un lugar soleado donde reciba la máxima exposición al sol durante la mayor parte del día.



INSTALACIÓN

Para las instrucciones de instalación, siga las ilustraciones de la parte posterior del manual. Los dibujos son solo a título ilustrativo. Pueden no reflejar el producto real. No están a escala.

La ducha puede instalarse de dos maneras diferentes:

- a: Utilizando la base incluida en el juego y colocándola en el suelo.
- b: Perforando la parte inferior de la ducha en el suelo.

MANUAL DEL USUARIO

USO

Cómo llenar el depósito con agua

Después de instalar la ducha y conectar la manguera de jardín, abra el grifo de la ducha y colóquelo sobre el agua caliente. Abra el grifo del suministro de agua y, a continuación, espere a que el agua salga de la alcachofa de la ducha. El depósito de la ducha debe estar lleno de agua. Cierre tanto el grifo de la ducha como el del suministro de agua.

Cómo calentar el agua

Una vez que el depósito de la ducha esté lleno de agua, el sol calentará el agua. La temperatura del agua y el tiempo de calentamiento necesario se basan en la temperatura inicial del agua y la temperatura ambiente.

Cómo utilizar la ducha

Mientras utiliza la ducha, es necesario mantener siempre abierto el grifo del suministro de agua; la ducha funciona con la presión de la línea de agua. Cierre el grifo del suministro de agua cuando no esté utilizando la ducha.

MANTENIMIENTO

- El mantenimiento y la limpieza periódicos de la alcachofa de la ducha son necesarios para garantizar su buen funcionamiento. Es muy normal que se formen depósitos en la alcachofa de la ducha debido a la dureza del agua.
- Para quitar los depósitos y la suciedad de la alcachofa de la ducha, frótelas con un paño húmedo y suave. Utilice sólo agua limpia y nunca productos de limpieza.
- En caso de que el cabezal de la ducha gotee, verifique si el grifo está bien cerrado.

ALMACENAMIENTO

- Es recomendable desmontar la ducha durante el invierno y guardarla en un lugar protegido.
- Antes de guardar la ducha, asegúrese de que no queda agua en su interior. El agua residual podría congelarse y dañar los componentes de la ducha o crear moho y comprometer su funcionalidad.

BRUGERVEJLEDNING

TEKNISKE SIKKERHEDSINSTRUKTIONER

Læs sikkerheds- og monteringsanvisningerne omhyggeligt for at undgå risikoen for personskade eller beskadigelse af produktet. Gem denne vejledning til senere brug. Hvis du giver produktet til en anden på et tidspunkt i fremtiden, skal du give denne brugervejledning videre.

- Kun til husholdningsbrug og ikke til kommerciel brug.
- Hold små dele, plastikposer og anden emballage uden for børns rækkevidde.
- Vær forsigtig, når du pakker dit produkt ud i nærheden af børn, da der er risiko for kvælning med emballage.
- Modificer aldrig produktet, da det ellers kan blive usikkert eller endda farligt.
- Brug ikke opløsningsmiddelbaserede rengøringsmidler - f.eks. blegemiddel - da de kan beskadige produktet.
- Solcellebruseren er udelukkende designet til udendørs brusebad.
- Solcellebruseren er ikke et legetøj for børn. Brug kun solcellebruseren som beskrevet i denne brugervejledning. Enhver anden brug anses for at være ukorrekt og kan resultere i materielle skader eller endda personskade. Producenten eller forhandleren påtager sig intet ansvar for skader forårsaget af ukorrekt eller forkert brug.
- Hvis bruseren ikke bruges i længere tid eller om vinteren, skal den tømmes, og hanen skal være tændt for at forhindre dannelse af bakterier.
- Sørg for, at ingen elektriske apparater og/eller strømtilslutninger er i kontakt med bruseren eller inden for rækkevidde af bruserens vandstråle.
- Der er risiko for forbrænding. Kontrollér altid vandtemperaturen med hænderne, før du bruger bruseren, og brug vandhanen til at justere temperaturen til et mere behageligt niveau.
- Overhold de lokale bestemmelser. Om nødvendigt kan det være nødvendigt at installere en returstrømssikring mellem bruseren og din slangetilslutning (f.eks. i haven), medmindre den allerede findes i din eksterne tilslutning og er specificeret lokalt. Potentielt forurenede vand fra bruseren skal forhindres i at strømme tilbage i det lokale netværk.



DELE OG VÆRKTØJER

Sammenlign delene i kassen med de dele, der er anført i denne vejledning. Kontrollér, at udstyrets komponenter repræsenterer den model, du havde tænkt dig at købe. Før du samler produktet, skal du bruge et par minutter på at blive fortløig med alle delene. Du skal bruge en stjerneskruetrækker og en skruenøgle (medfølger ikke).

Valg af den rigtige placering

- Installer bruseren i nærheden af et passende afløbssystem.
- Før at forhindre potentielle oversvømmelser skal den valgte placering af bruseren være langt fra husets indgang. Ellers kan du få vandskader i dit hjem.
- Overfladen skal være flad og glat. Hvis overfladen er skrå eller ujævn, kan det få bruseren til at vælte og gå i stykker, eller brugeren kan komme til skade.
- Installer solcellebruseren på et solrigt sted, hvor den får maksimal solesponering det meste af dagen.



MONTERING

Følg illustrationerne bagerst i Brugervejledningen for at få installationsinstruktioner. Tegninger er kun til illustrationsformål. Afspejler muligvis ikke det faktiske produkt. Ikke i målestok.

Bruseren kan installeres på to forskellige måder:

a: Ved at bruge den medfølgende base og placere den på gulvet.

b: Ved at bore bunden af bruseren ned i gulvet.

BRUGERVEJLEDNING

BRUG

Fyld tanken med vand

Når du har installeret bruseren og tilsluttet haveslangen, skal du åbne brusehanen og stille den på varmt vand. Åbn vandhanen, og vent, indtil vandet løber ud af brusehovedet. Bruserens tank skal være fyldt med vand. Luk både brusehanen og hanen til vandforsyningen.

Opvarmning af vandet

Når bruserens tank er fuld af vand, vil solen opvarme vandet. Vandtemperaturen og den nødvendige opvarmningstid er baseret på vandets starttemperatur og den omgivende temperatur.

Brug af bruseren

Når du bruger bruseren, er det altid nødvendigt at holde hanen til vandforsyningen åben; bruseren fungerer med trykket fra vandledningen. Luk hanen til vandforsyningen, når du ikke bruger bruseren.

VEDLIGEHOLDELSE

- Regelmæssig vedligeholdelse og rengøring af brusehovedet er nødvendigt for at sikre, at bruseren kører problemfrit. Det er helt normalt, at der dannes aflejringer på brusehovedet på grund af hårdt vand.
- For at fjerne aflejringer og snavs fra brusehovedet skal du gnide det med en blød, fugtig klud. Brug kun rent vand og aldrig rengøringsmidler.
- Hvis der drypper vand fra brusehovedet, skal du kontrollere, om vandhanen er lukket korrekt.

OPBEVARING

- Vi anbefaler at afmontere bruseren om vinteren og opbevare den et beskyttet sted.
- Før du opbevarer bruseren, skal du sørge for, at der ikke er vand tilbage i den. Resterende vand kan fryse og beskadige bruserens komponenter eller skabe mug og kompromittere bruserens funktionalitet.

MANUAL DO PROPRIETÁRIO

INSTRUÇÕES TÉCNICAS DE SEGURANÇA

Leia atentamente as instruções de segurança e de montagem para evitar o risco de ferimentos ou de danificar o produto. Guarde estas instruções para mais tarde. Se, no futuro, der o produto a outra pessoa, entregue este manual.

- Apenas para uso doméstico e não comercial.
- Manter as peças pequenas, os sacos de plástico e outras embalagens fora do alcance das crianças.
- Preste muita atenção ao desembalar o seu artigo perto de crianças, pois existe o perigo de asfixia com artigos de embalagem.
- Nunca modifique o produto, caso contrário este poderá ser inseguro ou mesmo perigoso.
- Não utilizar produtos de limpeza à base de solventes ou detergentes - por exemplo, lixívia - uma vez que podem danificar o produto.
- O chuveiro solar foi concebido exclusivamente para tomar banho ao ar livre.
- O chuveiro solar não é um brinquedo para crianças. Utilize o chuveiro solar apenas como descrito neste manual. Qualquer outra utilização é considerada incorreta e pode resultar em danos materiais ou mesmo em ferimentos pessoais. O fabricante ou o revendedor não se responsabilizam por danos causados por uma utilização incorreta ou inadequada.
- Se não for utilizado durante muito tempo ou durante o inverno, o chuveiro deve ser esvaziado e a torneira aberta para evitar a formação de germes.
- Certifique-se de que nenhum aparelho elétrico e/ou ligação elétrica está em contacto com o chuveiro ou ao alcance do jato de água do chuveiro.
- Existe o risco de queimaduras. Verificar sempre a temperatura da água com as mãos antes de utilizar o chuveiro, utilizar a torneira para ajustar a temperatura para um nível mais confortável.
- Respeite os regulamentos locais. Se necessário, poderá ter de instalar um dispositivo de segurança de retorno de fluxo entre o chuveiro e a ligação da mangueira (por exemplo, no jardim), a menos que já esteja presente na sua ligação externa e seja especificado localmente. A água potencialmente contaminada do chuveiro deve ser impedida de fluir de volta para a rede local.



PEÇAS E FERRAMENTAS

Compare as peças da sua caixa com as peças indicadas neste manual. Verifique se os componentes do equipamento representam o modelo que pretendia adquirir. Antes de montar o produto, dedique alguns minutos a familiarizar-se com todas as peças. É necessária uma chave de fendas Phillips e uma chave inglesa (não incluída).

ESCOLHER O LOCAL CORRETO

- Instale o chuveiro perto de um sistema de drenagem adequado.
- Para evitar possíveis inundações, a posição selecionada para o chuveiro deve estar longe da entrada da casa. Caso contrário, poderão ocorrer danos causados pela água na sua casa.
- A superfície deve ser plana e lisa. Se a superfície for inclinada ou irregular, pode fazer com que o chuveiro tombe e se parta, ou pode causar ferimentos ao utilizador.
- Instale o chuveiro solar num local ensolarado, onde tenha a máxima exposição solar durante a maior parte do dia.



INSTALAÇÃO

Para obter instruções de instalação, siga as ilustrações no verso do manual. Os desenhos são apenas para fins ilustrativos. Podem não refletir o produto real. Não estão à escala. O chuveiro pode ser instalado de duas formas diferentes:

- a: Utilizando a base incluída no conjunto e colocando-a no chão.
- b: Perfurando a base do chuveiro no chão.

MANUAL DO PROPRIETÁRIO

UTILIZAÇÃO

Encher o depósito com água

Depois de instalar o chuveiro e ligar a mangueira de jardim, abra a torneira do chuveiro e coloque-a na água quente. Abra a torneira do abastecimento de água e, em seguida, espere até que a água saia do chuveiro. O depósito do chuveiro deve estar cheio de água. Feche a torneira do duche e a torneira do abastecimento de água.

Aquecer a água

Quando o depósito do chuveiro estiver cheio de água, o sol aquece a água. A temperatura da água e o tempo de aquecimento necessário baseiam-se na temperatura inicial da água e na temperatura ambiente.

Utilizar o chuveiro

Durante a utilização do chuveiro, é necessário manter sempre aberta a torneira do abastecimento de água; o chuveiro funciona com a pressão da linha de água. Feche a torneira do abastecimento de água quando não estiver a utilizar o chuveiro.

MANUTENÇÃO

- A manutenção e a limpeza regulares da cabeça do chuveiro são necessárias para garantir que o chuveiro funciona sem problemas. É bastante normal que se formem depósitos na cabeça do chuveiro devido à dureza da água.
- Para remover depósitos e sujidade do chuveiro, esfregue-o com um pano macio e húmido. Utilize apenas água limpa e nunca produtos de limpeza.
- Em caso de gotejamento de água da cabeça do chuveiro, verifique se a torneira está corretamente fechada.

ARMAZENAMENTO

- Recomendamos que desmonte o chuveiro durante o inverno e o guarde num local protegido.
- Antes de guardar o chuveiro, certifique-se de que não existe qualquer resto de água no seu interior. A água residual pode congelar e danificar os componentes do chuveiro ou criar bolor e comprometer a funcionalidade do chuveiro.

ΕΓΧΕΙΡΙΔΙΟ ΧΡΗΣΤΗ

ΤΕΧΝΙΚΕΣ ΟΔΗΓΙΕΣ ΑΣΦΑΛΕΙΑΣ

ΔΙΑΒΑΣΤΕ ΠΡΟΣΕΚΤΙΚΑ ΤΙΣ ΟΔΗΓΙΕΣ ΑΣΦΑΛΕΙΑΣ ΚΑΙ ΣΥΝΑΡΜΟΛΟΓΗΣΗΣ ΩΣΤΕ ΝΑ ΑΠΟΦΥΓΕΤΕ ΤΟΝ ΚΙΝΔΥΝΟ ΤΡΑΥΜΑΤΙΣΜΟΥ Ή ΖΗΜΙΑΣ ΣΤΟ ΠΡΟΪΟΝ. ΚΡΑΤΗΣΤΕ ΑΥΤΕΣ ΤΙΣ ΟΔΗΓΙΕΣ ΓΙΑ ΤΗΝ ΚΑΘΕ ΜΕΤΑΓΕΝΕΣΤΕΡΗ ΗΜΕΡΟΜΗΝΙΑ. ΕΑΝ ΚΑΠΟΙΑ ΣΤΙΓΜΗ ΣΤΟ ΜΕΛΛΟΝ ΔΩΣΤΕ ΤΟ ΠΡΟΪΟΝ ΣΕ ΟΠΟΙΟΔΗΠΟΤΕ ΆΛΛΟΝ, ΠΑΡΑΚΑΛΟΥΜΕ ΔΩΣΤΕ ΤΟΥ ΜΑΖΙ ΚΑΙ ΑΥΤΟ ΤΟ ΕΓΧΕΙΡΙΔΙΟ ΟΔΗΓΙΩΝ ΧΡΗΣΗΣ.

- ΜΟΝΟ ΓΙΑ ΟΙΚΙΑΚΗ ΧΡΗΣΗ ΚΑΙ ΟΧΙ ΓΙΑ ΕΜΠΟΡΙΚΗ ΧΡΗΣΗ.
- ΦΥΛΑΞΤΕ ΤΑ ΕΞΑΡΤΗΜΑΤΑ, ΤΙΣ ΠΛΑΣΤΙΚΕΣ ΣΑΚΟΥΛΕΣ ΚΑΙ ΤΙΣ ΆΛΛΕΣ ΣΥΣΚΕΥΑΣΙΕΣ ΜΑΚΡΙΑ ΑΠΟ ΠΑΙΔΙΑ.
- ΔΩΣΤΕ ΙΔΙΑΙΤΕΡΗ ΠΡΟΣΟΧΗ ΟΤΑΝ ΑΠΟΣΥΣΚΕΥΑΖΕΤΕ ΤΟ ΑΝΤΙΕΚΙΜΕΝΟ ΣΑΣ ΚΙΝΤΑ ΣΕ ΠΑΙΔΙΑ, ΚΑΘΩΣ ΥΠΑΡΧΕΙ ΚΙΝΔΥΝΟΣ ΑΣΦΥΞΙΑΣ ΜΕ ΤΑ ΕΙΔΗ ΣΥΣΚΕΥΑΣΙΑΣ.
- ΜΗΝ ΤΡΟΠΟΠΟΙΕΙΤΕ ΠΟΤΕ ΤΟ ΠΡΟΪΟΝ, ΔΙΑΦΟΡΕΤΙΚΑ ΜΠΟΡΕΙ ΝΑ ΚΑΤΑΣΤΕΙ ΕΠΙΣΦΑΛΕΣ Ή ΑΚΟΜΑ ΚΑΙ ΕΠΙΚΙΝΔΥΝΟ.
- ΜΗ ΧΡΗΣΙΜΟΠΟΙΕΙΤΕ ΚΑΘΑΡΙΣΤΙΚΑ Ή ΑΠΟΡΡΥΠΑΝΤΙΚΑ ΜΕ ΒΑΣΗ ΔΙΑΛΥΤΕΣ – ΓΙΑ ΠΑΡΑΔΕΙΓΜΑ, ΧΛΩΡΙΝΗ – ΚΑΘΩΣ ΑΥΤΑ ΜΠΟΡΕΙ ΝΑ ΠΡΟΚΑΛΕΣΟΥΝ ΖΗΜΙΑ ΣΤΟ ΠΡΟΪΟΝ.
- ΤΟ ΗΛΙΑΚΟ ΝΤΟΥΣ ΧΕΧΙ ΣΧΕΔΙΑΣΤΕΙ ΑΠΟΚΛΕΙΣΤΙΚΑ ΓΙΑ ΧΡΗΣΗ ΩΣ ΥΠΑΙΘΡΙΟ ΝΤΟΥΣ.
- ΤΟ ΗΛΙΑΚΟ ΝΤΟΥΣ ΔΕΝ ΕΙΝΑΙ ΠΑΙΧΝΙΔΙ ΓΙΑ ΠΑΙΔΙΑ. ΧΡΗΣΙΜΟΠΟΙΗΣΤΕ ΤΟ ΗΛΙΑΚΟ ΝΤΟΥΣ ΜΟΝΟ ΟΠΩΣ ΠΕΡΙΓΡΑΦΕΤΑΙ ΣΕ ΑΥΤΟ ΤΟ ΕΓΧΕΙΡΙΔΙΟ ΟΔΗΓΙΩΝ ΧΡΗΣΗΣ. ΟΠΟΙΟΔΗΠΟΤΕ ΆΛΛΗ ΧΡΗΣΗ ΘΕΩΡΕΙΤΑΙ ΑΚΑΤΆΛΛΗΛΗ ΚΑΙ ΜΠΟΡΕΙ ΝΑ ΟΔΗΓΗΣΕΙ ΣΕ ΥΛΙΚΕΣ ΖΗΜΙΕΣ Ή ΑΚΟΜΗ ΚΑΙ ΣΕ ΠΡΟΖΩΠΙΚΟ ΤΡΑΥΜΑΤΙΣΜΟ. Ο ΚΑΤΑΣΚΕΥΑΣΤΗΣ Ή Ο ΑΝΤΙΠΡΟΣΩΠΟΣ ΔΕΝ ΦΕΡΟΥΝ ΚΑΜΙΑ ΕΥΘΥΝΗ ΓΙΑ ΤΥΧΟΝ ΖΗΜΙΕΣ ΠΟΥ ΠΡΟΚΑΛΟΥΝΤΑΙ ΑΠΟ ΑΚΑΤΆΛΛΗΛΗ Ή ΕΣΦΑΛΜΕΝΗ ΧΡΗΣΗ.
- ΕΑΝ ΔΕΝ ΤΟ ΧΡΗΣΙΜΟΠΟΙΕΙΤΑΙ ΓΙΑ ΜΕΓΆΛΟ ΧΡΟΝΙΚΟ ΔΙΑΣΤΗΜΑ Ή ΚΑΤΑ ΤΗ ΔΙΑΡΚΕΙΑ ΤΟΥ ΧΕΙΜΩΝΑ, ΤΟ ΝΤΟΥΣ ΠΡΕΠΕΙ ΝΑ ΔΕΔΙΑΣΕΙ ΚΑΙ Η ΒΡΥΣΗ ΝΑ ΜΕΙΝΕΙ ΑΝΟΙΧΤΗ ΩΣΤΕ ΝΑ ΑΠΟΦΕΥΧΘΕΙ Ο ΣΧΗΜΑΤΙΣΜΟΣ ΜΙΚΡΟΒΙΩΝ.
- ΒΕΒΑΙΩΘΕΙΤΕ ΟΤΙ ΔΕΝ ΥΠΑΡΧΟΥΝ ΗΛΕΚΤΡΙΚΕΣ ΣΥΣΚΕΥΕΣ Ή/ΚΑΙ ΣΥΝΔΕΣΕΙΣ ΗΛΕΚΤΡΙΚΟΥ ΡΕΥΜΑΤΟΣ ΣΕ ΕΠΑΦΗ ΜΕ ΤΟ ΝΤΟΥΣ Ή ΣΕ ΚΟΝΤΙΝΗ ΑΠΟΣΤΑΣΗ ΑΠΟ ΤΟΝ ΠΙΔΑΚΑ ΝΕΡΟΥ ΤΟΥ ΝΤΟΥΣ.
- ΥΠΑΡΧΕΙ ΚΙΝΔΥΝΟΣ ΕΓΚΑΥΜΑΤΟΣ. ΕΛΕΓΧΤΕ ΠΑΝΤΟΤΕ ΤΗΝ ΘΕΡΜΟΚΡΑΣΙΑ ΤΟΥ ΝΕΡΟΥ ΜΕ ΤΟ ΧΕΡΙ ΣΑΣ ΠΡΙΝ ΧΡΗΣΙΜΟΠΟΙΗΣΤΕ ΤΟ ΝΤΟΥΣ, ΧΡΗΣΙΜΟΠΟΙΗΣΤΕ ΤΗΝ ΒΡΥΣΗ ΩΣΤΕ ΝΑ ΠΡΟΣΑΡΜΟΣΕΤΕ ΤΗΝ ΘΕΡΜΟΚΡΑΣΙΑ ΣΕ ΕΝΑ ΠΙΟ ΑΝΕΚΤΟ ΕΠΙΠΕΔΟ.
- ΘΥΡΕΙΤΕ ΤΟΥΣ ΤΟΠΙΚΟΥΣ ΚΑΝΟΝΙΣΜΟΥΣ. ΕΑΝ ΕΙΝΑΙ ΑΠΑΡΑΙΤΗΤΟ, ΜΠΟΡΕΙ ΝΑ ΧΡΕΙΑΣΤΕΙ ΝΑ ΕΓΚΑΤΑΣΤΗΣΕΤΕ ΜΙΑ ΣΥΣΚΕΥΗ ΑΣΦΑΛΕΙΑΣ ΡΟΗΣ ΕΠΙΣΤΡΟΦΗΣ ΜΕΤΑΞΥ ΤΟΥ ΝΤΟΥΣ ΚΑΙ ΤΗΣ ΣΥΝΔΕΣΗΣ ΤΟΥ ΣΩΛΗΝΑ (Π.Χ. ΣΤΟΝ ΚΗΠΙΟ ΣΑΣ), ΕΚΤΟΣ ΕΑΝ ΥΠΑΡΧΕΙ ΝΑΗ ΜΕ ΤΗΝ ΕΞΩΤΕΡΙΚΗ ΣΑΣ ΣΥΝΔΕΣΗ ΚΑΙ ΚΑΘΟΡΙΖΕΤΑΙ ΤΟΠΙΚΑ. ΤΟ ΔΥΝΗΤΙΚΑ ΜΟΛΥΣΜΕΝΟ ΝΕΡΟ ΑΠΟ ΤΟ ΝΤΟΥΣ ΠΡΕΠΕΙ ΝΑ ΑΠΟΤΡΑΠΕΙ ΑΠΟ ΤΗΝ ΕΠΙΣΤΡΟΦΗ ΤΟΥ ΣΤΟ ΤΟΠΙΚΟ ΔΙΚΤΥΟ ΠΑΡΟΧΗΣ.



ΑΝΤΑΛΛΑΚΤΙΚΑ ΚΑΙ ΕΡΓΑΛΕΙΑ

ΣΥΓΚΡΙΝΕΤΕ ΤΑ ΕΞΑΡΤΗΜΑΤΑ ΣΤΗ ΣΥΣΚΕΥΑΣΙΑ ΣΑΣ ΜΕ ΤΑ ΕΞΑΡΤΗΜΑΤΑ ΠΟΥ ΑΝΑΦΕΡΟΝΤΑΙ ΣΕ ΑΥΤΟ ΤΟ ΕΓΧΕΙΡΙΔΙΟ. ΒΕΒΑΙΩΘΕΙΤΕ ΟΤΙ ΤΑ ΕΞΑΡΤΗΜΑΤΑ ΑΝΤΙΠΡΟΣΩΠΕΥΟΥΝ ΤΟ ΜΟΝΤΕΛΟ ΠΟΥ ΕΙΧΑΤΕ ΤΗΝ ΠΡΟΘΕΣΗ ΝΑ ΑΓΟΡΑΣΕΤΕ.

ΠΡΙΝ ΤΗ ΣΥΝΑΡΜΟΛΟΓΗΣΗ ΤΟΥ ΠΡΟΪΟΝΤΟΣ, ΑΦΙΕΡΩΣΤΕ ΛΙΓΑ ΛΕΠΤΑ ΓΙΑ ΝΑ ΕΞΟΙΚΕΙΩΘΕΙΤΕ ΜΕ ΟΛΑ ΤΑ ΜΕΡΗ ΤΟΥ.

ΟΑ ΧΡΕΙΑΣΤΕΙΤΕ ΚΑΤΣΑΒΙΔΙ ΜΕ ΚΕΦΆΛΗ Phillips ΚΑΙ ΚΛΕΙΔΙ (ΔΕΝ ΠΕΡΙΛΑΜΒΑΝΟΝΤΑΙ).

ΕΠΙΛΕΞΤΕ ΤΗ ΣΩΣΤΗ ΤΟΠΟΘΕΣΙΑ

- ΕΓΚΑΤΑΣΤΗΣΤΕ ΤΟ ΝΤΟΥΣ ΚΟΝΤΑ ΣΕ ΕΝΑ ΚΑΤΆΛΛΗΛΟ ΣΥΣΤΗΜΑ ΑΠΟΤΕΧΕΥΣΗΣ.
- ΓΙΑ ΤΗΝ ΑΠΟΦΥΓΗ ΠΙΘΑΝΩΝ ΠΛΗΜΜΥΡΩΝ, Η ΕΠΙΛΕΓΜΕΝΗ ΘΕΣΗ ΓΙΑ ΤΟ ΝΤΟΥΣ ΠΡΕΠΕΙ ΝΑ ΒΡΙΣΚΕΤΑΙ ΜΑΚΡΙΑ ΑΠΟ ΤΗΝ ΕΙΣΟΔΟ ΤΟΥ ΣΠΙΤΙΟΥ. ΔΙΑΦΟΡΕΤΙΚΑ, ΕΝΔΕΧΟΜΕΝΩΝ ΝΑ ΧΡΕΙΑΣΤΕΙ ΝΑ ΑΝΤΙΜΕΤΩΡΙΣΕΤΕ ΖΗΜΙΑ ΑΠΟ ΤΟ ΝΕΡΟ ΣΤΟ ΣΠΙΤΙ ΣΑΣ.
- Η ΕΠΙΦΑΝΕΙΑ ΠΡΕΠΕΙ ΝΑ ΕΙΝΑΙ ΕΠΙΠΕΔΗ ΚΑΙ ΛΕΙΑ. ΕΑΝ Η ΕΠΙΦΑΝΕΙΑ ΕΙΝΑΙ ΚΕΚΛΙΜΕΝΗ Ή ΑΝΟΜΟΙΟΜΟΡΦΗ, ΜΠΟΡΕΙ ΝΑ ΑΝΑΤΡΑΠΕΙ ΤΟ ΝΤΟΥΣ ΚΑΙ ΝΑ ΣΠΑΣΕΙ Ή ΜΠΟΡΕΙ ΝΑ ΠΡΟΚΑΛΕΣΕΙ ΤΟΝ ΤΡΑΥΜΑΤΙΣΜΟ ΤΟΥ ΧΡΗΣΤΗ.
- ΕΓΚΑΤΑΣΤΗΣΤΕ ΤΟ ΗΛΙΑΚΟ ΝΤΟΥΣ ΣΕ ΕΝΑ ΗΛΙΟΛΟΥΣΤΟ ΜΕΡΟΣ ΟΠΟΥ ΕΑ ΧΕΙ ΤΗΝ ΜΕΓΙΣΤΗ ΕΚΘΕΣΗ ΣΤΟΝ ΗΛΙΟ ΓΙΑ ΤΟ ΜΕΓΆΛΥΤΕΡΟ ΔΙΑΣΤΗΜΑ ΤΗΣ ΗΜΕΡΑΣ.



ΕΓΚΑΤΑΣΤΑΣΗ

ΓΙΑ ΤΙΣ ΟΔΗΓΙΕΣ ΕΓΚΑΤΑΣΤΑΣΗΣ, ΑΝΑΤΡΕΞΤΕ ΣΤΙΣ ΑΠΕΙΚΟΝΙΣΕΙΣ ΣΤΟ ΠΙΣΩ ΜΕΡΟΣ ΤΟΥ ΕΓΧΕΙΡΙΔΙΟΥ. ΤΑ ΣΧΕΔΙΑ ΕΙΝΑΙ ΜΟΝΟ ΓΙΑ ΛΟΓΟΥΣ ΑΠΕΙΚΟΝΙΣΗΣ. ΜΠΟΡΕΙ ΝΑ ΜΗΝ ΑΝΤΑΠΟΚΡΙΝΟΝΤΑΙ ΣΤΟ ΠΡΑΓΜΑΤΙΚΟ ΠΡΟΪΟΝ. ΔΕΝ ΕΙΝΑΙ ΥΠΟ ΚΛΙΜΑΚΑ.

ΤΟ ΝΤΟΥΣ ΜΠΟΡΕΙ ΝΑ ΕΓΚΑΤΑΣΤΑΘΕΙ ΜΕ ΔΥΟ ΔΙΑΦΟΡΕΤΙΚΟΥΣ ΤΡΟΠΟΥΣ:

- a: ΧΡΗΣΗ ΤΗΣ ΒΑΣΗΣ ΠΟΥ ΠΕΡΙΛΑΜΒΑΝΕΤΑΙ ΣΤΟ ΣΕΤ (ΑΓΟΡΑΣ) ΚΑΙ ΤΟΠΟΘΕΤΗΣΗ ΑΥΤΗΣ ΣΤΟ ΠΑΤΩΜΑ.
- b: ΒΙΔΩΣΤΕ ΑΠΕΥΘΕΙΑΣ ΤΟ ΚΑΤΩ ΜΕΡΟΣ ΤΟΥ ΝΤΟΥΣ ΣΤΟ ΠΑΤΩΜΑ.

ΕΓΧΕΙΡΙΔΙΟ ΧΡΗΣΤΗ

ΧΡΗΣΗ

ΓΕΜΙΣΤΕ ΤΟΝ ΘΑΛΑΜΟ ΜΕ ΝΕΡΟ

ΑΦΟΥ ΕΓΚΑΤΑΣΤΗΣΕΤΕ ΤΟ ΝΤΟΥΣ ΚΑΙ ΣΥΝΔΕΣΕΤΕ ΤΟΝ ΕΥΚΑΜΠΤΟ ΣΩΛΗΝΑ ΚΗΠΟΥ, ΑΝΟΙΞΤΕ ΤΗΝ ΒΡΥΣΗ ΤΟΥ ΝΤΟΥΣ ΚΑΙ ΤΟΠΟΘΕΤΗΣΤΕ ΤΗΝ ΣΤΟ ΖΕΣΤΟ ΝΕΡΟ. ΕΝ ΣΥΝΕΧΕΙΑ, ΑΝΟΙΞΤΕ ΤΗΝ ΒΡΥΣΗ ΤΗΣ ΠΑΡΟΧΗΣ ΝΕΡΟΥ, ΚΑΙ ΠΕΡΙΜΕΝΕΤΕ ΜΕΧΡΙ ΝΑ ΤΡΕΞΕΙ ΤΟ ΝΕΡΟ ΑΠΟ ΤΗΝ ΚΕΦΑΛΗ ΤΟΥ ΝΤΟΥΣ. Η ΔΕΞΑΜΕΝΗ ΤΟΥ ΝΤΟΥΣ ΠΡΕΠΕΙ ΝΑ ΓΕΜΙΣΕΙ ΜΕ ΝΕΡΟ. ΚΛΕΙΣΤΕ ΤΟΣΟ ΤΗΝ ΒΡΥΣΗ ΤΟΥ ΝΤΟΥΣ ΟΣΟ ΚΑΙ ΤΗΝ ΒΡΥΣΗ ΤΗΣ ΠΑΡΟΧΗΣ ΝΕΡΟΥ.

ΘΕΡΜΑΝΣΗ ΤΟΥ ΝΕΡΟΥ

ΜΟΛΙΣ Η ΔΕΞΑΜΕΝΗ ΓΕΜΙΣΕΙ ΜΕ ΝΕΡΟ, Ο ΗΛΙΟΣ ΘΑ ΖΕΣΤΑΝΕΙ ΤΟ ΝΕΡΟ. Η ΘΕΡΜΟΚΡΑΣΙΑ ΤΟΥ ΝΕΡΟΥ ΚΑΙ Ο ΑΠΑΙΤΟΥΜΕΝΟΣ ΧΡΟΝΟΣ ΘΕΡΜΑΝΣΗΣ ΒΑΣΙΖΟΝΤΑΙ ΣΤΗΝ ΑΡΧΙΚΗ ΥΠΑΡΧΟΥΣΑ ΘΕΡΜΟΚΡΑΣΙΑ ΤΟΥ ΝΕΡΟΥ ΚΑΙ ΣΤΗΝ ΘΕΡΜΟΚΡΑΣΙΑ ΤΟΥ ΠΕΡΙΒΑΛΛΟΝΤΟΣ.

ΧΡΗΣΙΜΟΠΟΙΩΝΤΑΣ ΤΟ ΝΤΟΥΣ

ΚΑΤΑ ΤΗ ΧΡΗΣΗ ΤΟΥ ΝΤΟΥΣ, ΕΙΝΑΙ ΠΑΝΤΟΤΕ ΑΠΑΡΑΙΤΗΤΟ ΝΑ ΔΙΑΤΗΡΕΙΤΕ ΤΗΝ ΒΡΥΣΗ ΤΗΣ ΠΑΡΟΧΗΣ ΝΕΡΟΥ ΑΝΟΙΧΤΗ, ΔΙΟΤΙ ΤΟ ΝΤΟΥΣ ΛΕΙΤΟΥΡΓΕΙ ΜΕ ΒΑΣΗ ΤΗΝ ΠΙΕΣΗ ΤΗΣ ΣΥΝΕΧΟΥΣ ΡΟΗΣ ΤΟΥ ΝΕΡΟΥ. ΚΛΕΙΣΤΕ ΤΗΝ ΒΡΥΣΗ ΤΗΣ ΠΑΡΟΧΗΣ ΝΕΡΟΥ ΟΤΑΝ ΔΕΝ ΧΡΗΣΙΜΟΠΟΙΕΙΤΕ ΤΟ ΝΤΟΥΣ.

ΣΥΝΤΗΡΗΣΗ

- Η ΤΑΚΤΙΚΗ ΣΥΝΤΗΡΗΣΗ ΚΑΙ Ο ΚΑΘΑΡΙΣΜΟΣ ΤΗΣ ΚΕΦΑΛΗΣ ΤΟΥ ΝΤΟΥΣ ΕΙΝΑΙ ΑΠΑΡΑΙΤΗΤΕΣ ΕΝΕΡΓΕΙΕΣ ΩΣΤΕ ΝΑ ΔΙΑΣΦΑΛΙΣΤΕΙ Η ΟΜΑΛΗ ΛΕΙΤΟΥΡΓΙΑ ΤΟΥ ΝΤΟΥΣ. ΕΙΝΑΙ ΠΟΛΥ ΦΥΣΙΟΛΟΓΙΚΟ ΝΑ ΣΧΗΜΑΤΙΖΟΝΤΑΙ ΕΝΑΠΟΘΕΣΕΙΣ ΣΤΗΝ ΚΕΦΑΛΗ ΤΟΥ ΝΤΟΥΣ ΛΟΓΩ ΤΟΥ ΣΚΛΗΡΟΥ ΝΕΡΟΥ.
- ΓΙΑ ΝΑ ΑΦΑΙΡΕΣΕΤΕ ΤΙΣ ΕΝΑΠΟΘΕΣΕΙΣ (ΑΛΑΤΑ) ΚΑΙ ΤΗΝ ΒΡΩΜΙΑ ΑΠΟ ΤΗΝ ΚΕΦΑΛΗ ΤΟΥ ΝΤΟΥΣ, ΤΡΙΨΤΕ ΤΗΝ ΜΕ ΕΝΑ ΜΑΛΑΚΟ ΥΓΡΟ ΠΑΝΙ. ΧΡΗΣΙΜΟΠΟΙΕΙΤΕ ΜΟΝΟ ΚΑΘΑΡΟ ΝΕΡΟ ΚΑΙ ΠΟΤΕ ΚΑΘΑΡΙΣΤΙΚΑ.
- ΣΕ ΠΕΡΙΠΤΩΣΗ ΠΟΥ ΣΤΑΖΕΙ ΝΕΡΟ ΑΠΟ ΤΗΝ ΚΕΦΑΛΗ ΤΟΥ ΝΤΟΥΣ, ΕΛΕΓΞΤΕ ΕΑΝ Η ΒΡΥΣΗ ΕΧΕΙ ΚΛΕΙΣΕΙ ΣΩΣΤΑ.

ΑΠΟΘΗΚΕΥΣΗ

- ΣΥΝΙΣΤΟΥΜΕ ΝΑ ΑΠΟΣΥΝΑΡΜΟΛΟΓΗΣΕΤΕ ΤΟ ΝΤΟΥΣ ΚΑΤΑ ΤΗ ΔΙΑΡΚΕΙΑ ΤΟΥ ΧΕΙΜΩΝΑ ΚΑΙ ΝΑ ΤΟ ΑΠΟΘΗΚΕΥΣΕΤΕ ΣΕ ΠΡΟΣΤΑΤΕΥΜΕΝΟ ΜΕΡΟΣ.
- ΠΡΙΝ ΑΠΟΘΗΚΕΥΣΕΤΕ ΤΟ ΝΤΟΥΣ, ΒΕΒΑΙΩΘΕΙΤΕ, ΒΕΒΑΙΩΘΕΙΤΕ ΟΤΙ ΔΕΝ ΥΠΑΡΧΕΙ ΚΑΙ ΔΕΝ ΕΧΕΙ ΑΠΟΜΕΙΝΕΙ ΥΠΟΛΟΙΠΟ ΝΕΡΟΥ ΜΕΣΑ ΣΕ ΑΥΤΟ. ΤΟ ΥΠΟΛΕΙΠΟΜΕΝΟ ΝΕΡΟ ΜΠΟΡΕΙ ΝΑ ΠΑΓΩΣΕΙ ΚΑΙ ΝΑ ΚΑΤΑΣΤΡΕΨΕΙ ΤΑ ΕΞΑΡΤΗΜΑΤΑ ΤΟΥ ΝΤΟΥΣ Ή ΝΑ ΔΗΜΙΟΥΡΓΗΣΕΙ ΜΟΥΧΛΑ ΚΑΙ ΝΑ ΘΕΣΕΙ ΣΕ ΚΙΝΔΥΝΟ ΤΗ ΛΕΙΤΟΥΡΓΙΚΟΤΗΤΑ ΤΟΥ ΝΤΟΥΣ.

РУКОВОДСТВО ПОЛЬЗОВАТЕЛЯ

ИНСТРУКЦИИ ПО ТЕХНИКЕ БЕЗОПАСНОСТИ

Внимательно прочтите инструкции по технике безопасности и сборке, чтобы избежать риска получения травмы или повреждения изделия. Сохраните эти инструкции для будущего использования. Если в будущем вы передадите это изделие другому пользователю, передайте вместе с ним и данное руководство пользователя.

- Только для бытового использования, но не для коммерческого использования.
- Храните мелкие детали, пластиковые пакеты и другую упаковку в недоступном для детей месте.
- Будьте внимательны при распаковке изделия в присутствии детей, так как существует опасность удушья упаковочными материалами.
- Никогда не модифицируйте изделие, иначе оно может стать небезопасным или даже опасным.
- Не используйте чистящие или моющие средства на основе растворителей, например, отбеливатель, поскольку они могут повредить изделие.
- Солнечный душ предназначен исключительно для использования на открытом воздухе.
- Солнечный душ – не игрушка для детей. Используйте солнечный душ только так, как описано в данном руководстве. Любое другое использование считается ненадлежащим и может привести к материальному ущербу или даже к травме. Производитель или продавец не несут ответственности за ущерб, вызванный неправильным или ненадлежащим использованием.
- Если душ не используется в течение длительного времени или зимой, следует опорожнить душ и открыть кран, чтобы предотвратить рост микробов.
- Убедитесь, что никакие электроприборы и (или) электрические соединения не соприкасаются с душем и не находятся в пределах досягаемости струи воды душа.
- Существует риск ожога. Всегда проверяйте температуру воды руками перед использованием душа, используйте смеситель, чтобы отрегулировать температуру до более комфортного уровня.
- Соблюдайте местные нормы, правила и постановления. При необходимости вам, возможно, придется установить обратный клапан между душем и шланговым соединением (например, в саду), если он уже не установлен во внешнем соединении и не указан в схеме водопровода. Необходимо исключить попадание потенциально загрязненной воды из душа в водопровод.



ДЕТАЛИ И ИНСТРУМЕНТЫ

Сравните детали в коробке с деталями, перечисленными в этом руководстве. Проверьте, чтобы компоненты изделия соответствовали модели, которую вы собирались приобрести.

Перед сборкой изделия уделите несколько минут ознакомлению со всеми его частями. Вам понадобятся крестовая отвертка и гаечный ключ (в комплект не входят).

ВЫБОР ПРАВИЛЬНОГО МЕСТА УСТАНОВКИ

- Установите душ рядом с соответствующей дренажной системой.
- Во избежание возможного затопления выбранное место для душа должно находиться далеко от входа в дом. В противном случае вода может причинить материальный ущерб в вашем доме.
- Поверхность должна быть плоской и гладкой. Если поверхность имеет уклон или неровная, это может привести к опрокидыванию и поломке душа или причинить травму пользователю.
- Установите солнечный душ в солнечном месте, где он будет подвергаться максимальному воздействию солнца большую часть дня.

РУКОВОДСТВО ПОЛЬЗОВАТЕЛЯ



УСТАНОВКА

Инструкцию по установке см. на иллюстрациях в конце руководства пользователя. Рисунки предназначены исключительно для целей иллюстрации. Они могут не отображать конкретное изделие. Рисунки не отображают действительный масштаб. Душ можно установить двумя способами:

а: Используя входящее в комплект основание, разместив его на полу.

б: Закрепив низ душа на полу анкерными болтами.

ЭКСПЛУАТАЦИЯ

Наполнение бака водой

После установки душа и подключения садового шланга откройте смеситель душа и поставьте его на горячую воду. Откройте кран подачи воды и подождите, пока вода не польется из лейки душа. Бак душа заполнен водой. Закройте и смеситель душа, и кран подачи воды.

Нагревание воды

Когда бак душа наполнится водой, солнце начнет нагревать воду. Температура воды и требуемое время нагрева зависят от начальной температуры воды и температуры окружающей среды.

Пользование душем

Во время пользования душем необходимо всегда держать кран подачи воды открытым; душ работает от напора водопровода. Закрывайте кран подачи воды, когда не пользуетесь душем.

ТЕХНИЧЕСКОЕ ОБСЛУЖИВАНИЕ

- Регулярное техническое обслуживание и очистка лейки душа необходимы для обеспечения безотказной работы душа. Образование отложений на лейке душа из-за жесткой воды – это нормальное явление.
- Чтобы удалить отложения и грязь с лейки душа, протрите ее мягкой влажной тканью. Используйте только чистую воду и никогда не используйте чистящие средства.
- В случае капания воды из лейки душа проверьте, правильно ли закрыт смеситель.

ХРАНЕНИЕ

- Мы рекомендуем демонтировать душ на зиму и хранить его в защищенном месте.
- Перед тем, как поместить душ на хранение, убедитесь, что внутри него не осталось воды. Оставшаяся вода может замерзнуть и повредить компоненты душа или привести к образованию плесени и нарушить функциональность душа.

PŘÍRUČKA PRO MAJITELE

TECHNICKÉ BEZPEČNOSTNÍ POKYNY

Pečlivě si přečtěte bezpečnostní pokyny a pokyny pro montáž, abyste zabránili riziku úrazu a poškození produktu. Uchovejte tyto pokyny pro příští použití. Pokud předáte v budoucnosti produkt někomu jinému, předejte také tuto příručku.

- Pouze pro soukromé použití, není určeno pro komerční využití.
- Malé součásti, plastové obaly a další obaly ukládejte mimo dosah dětí.
- Při rozbalování produktu buďte opatrní, protože balicí materiál y jsou nebezpečné a mohou děti udusit.
- Nikdy neupravujte výrobek, jinak by mohl být nespolehlivý, nebo dokonce nebezpečný.
- Nepoužívejte pro čištění prostředky na bázi ředidla nebo saponáty – například bělidla – mohly by produkt poškodit.
- Solární sprcha je určena pro sprchování venku.
- Solární sprcha není produkt určený pro děti. Používejte solární sprchu pouze způsobem popsáným v této příručce. Jakékoliv jiné použití je považováno za nevhodné a může způsobit škody na majetku a dokonce úraz. Výrobce nebo prodejce nenesou žádnou odpovědnost za škody vzniklé nevhodným nebo nesprávným použitím.
- Pokud není produkt dlouhodobě používán nebo v zimě, musí být sprcha vyprázdněna a přívod vody uzavřen, aby se zabránilo tvorbě bakterií.
- Žádné elektrické spotřebiče a/nebo zapojení napájení nesmí být v kontaktu se sprchou nebo v dosahu proudu vody ze sprchy.
- Existuje riziko popálení. Před použitím sprchy vždy rukou zkontrolujte teplotu, použijte kohout vodovodu pro nastavení teploty na vyšší úroveň komfortu.
- Dodržujte místní předpisy. Pokud je to požadováno, budete muset instalovat bezpečnostní zařízení proti zpětnému toku mezi sprchou a připojenou hadicí (např. na zahradě), pokud to již není zavedeno ve vašem externím připojení a specifikováno místně. Voda, která může být znečištěná, nesmí proudit zpět do vaší místní vodovodní sítě.



SOUČÁSTI A NÁSTROJE

Porovnejte součásti v krabici se součástmi uvedenými v tomto návodu. Ověřte, že součásti zařízení odpovídají modelu, který jste měli v úmyslu zakoupit.

Před sestavením výrobku věnujte několik minut seznámení se všemi součástmi.

Budete potřebovat křížový šroubovák a francouzský klíč (nejsou součástí dodávky).

VÝBĚR SPRÁVNÉHO UMÍSTĚNÍ

- Instalujte sprchu poblíž dostatečného systému odvodu vody.
- Aby nedošlo k zatopení, vybrané umístění musí být vzdálené od vstupu do domu. Jinak by mohlo dojít ke škodám ve vašem domě.
- Povrch musí být vodorovný a rovný. Pokud je povrch skloněný neb o nerovný, může dojít k překlopení sprchy a poškození nebo může dojít k poranění uživatele.
- Instalujte solární sprchu na místě vystavenému slunečnímu svitu s maximální expozicí slunečnímu svitu po většinu dne.



INSTALACE

Při instalaci postupujte podle vyobrazení na zadní straně příručky. Vyobrazení mají pouze ilustrační charakter. Nemusí se shodovat s aktuálním výrobkem. Bez měřítka.

Sprcha může být instalována dvěma různými způsoby:

a: s použitím základny, která je součástí sady, a jejím umístěním na podlahu.

b: zavrtáním spodní části sprchy do podlahy.

PŘÍRUČKA PRO MAJITELE

POUŽITÍ

Naplňte nádrž vodou

Po instalaci sprchy a připojení zahradní hadice otevřete sprchovou baterii a nastavte ji na horkou vodu. Otevřete kohout přívodní vody a v yčkejte, dokud nezačne vytékat voda ze sprchy. Nádrž sprchy musí být naplněna vodou. Zavřete sprchovou baterii a přívod vody.

Ohřev vody

Jakmile je nádrž plná vody, slunce bude vodu ohřívát. Teplota vody a požadovaná doba ohřevu jsou založeny na počáteční teplotě vody a okolní teplotě.

Používání sprchy

Při používání sprchy je vždy nutné mít otevřený kohoutek přívodu u vody; sprcha pracuje s tlakem vodního potrubí. Když sprchu nepoužíváte, zavřete kohoutek přívodu vody.

ÚDRŽBA

- Pro bezproblémový chod sprchy je nutná pravidelná údržba a čištění sprchové hlavice. Je zcela normální, že se na sprchové hlavici tvoří usazeniny v důsledku tvrdé vody.
- Pro odstranění usazenin a nečistot ze sprchové hlavice ji otřete měkkým vlhkým hadříkem. Používejte pouze čistou vodu a nikdy čisticí prostředky.
- V případě kapání vody ze sprchové hlavice zkontrolujte, zda je kohoutek správně uzavřen.

SKLADOVÁNÍ

- Sprchu doporučujeme přes zimu demontovat a uložit na chráněné místo.
- Před uložením sprchy se ujistěte, že v ní nezůstala žádná voda. Zbytková voda by mohla zamrznout a poškodit součásti sprchy nebo vytvořit plíseň a ohrozit funkčnost sprchy.

BRUKERHÅNDBOK

TEKNISKE SIKKERHETSINSTRUKSJONER

Les sikkerhets- og monteringsanvisningen nøye for å unngå risiko for personskade eller skade på produktet. Ta vare på disse instruksjonene for en senere dato. Hvis du gir produktet til noen andre på et tidspunkt i fremtiden, overlever denne håndboken.

- Kun for hjemmebruk og ikke for kommersiell bruk.
- Oppbevar små deler, plastposer og annen emballasje utilgjengelig for barn.
- Vær forsiktig når du pakker ut varen rundt barn, da det er fare for kvelning med emballasje.
- Ikke modifier produktet, ellers kan det være utrygt eller til og med farlig.
- Ikke bruk løsemiddelbaserte rengjøringsmidler eller vaskemidler - for eksempel blekemiddel - da de kan skade produktet.
- Soldusjen er designet eksklusivt for utendørs dusjing.
- Soldusjen er ikke et leketøy for barn. Bruk kun soldusjen som beskrevet i denne håndboken. All annen bruk anses som uriktig og kan føre til skadepå eiendom eller til og med personskade. Produsenten eller forhandleren påtar seg intet ansvar for skader forårsaket av uriktig eller feil bruk.
- Hvis den ikke er i bruk på lenge eller om vinteren, bør dusjen tømmes og kranen skrur på for å forhindre dannelse av bakterier.
- Sørg for at ingen elektriske apparater og/eller strømtilkoblinger er i kontakt med dusjen eller innenfor rekkevidde av dusjens vannstråle.
- Det er fare for brannskader. Sjekk alltid vanntemperaturen med hendene før du bruker dusjen, bruk kranen for å justere temperaturen til et mer behagelig nivå.
- Følg lokale forskrifter. Om nødvendig kan det hende du må installere en retursikring mellom dusjen og slangetilkoblingen din (f.eks. i hagen), med mindre den allerede er tilstede i din eksterne tilkobling og spesifisert lokalt. Potensielt forurenset vann fra dusjen må hindres i å renne tilbake til lokalnettet.



DELER OG VERKTØY

Sammenlign delene i esken med delene som er oppført i denne håndboken. Bekreft at utstyrskomponentene representerer modellen du hadde tenkt å kjøpe. Før du monterer produktet, bruk noen minutter på å bli kjent med alle delene. Du trenger en stjerneskrutrekker og en skiftenøkkel (ikke inkludert).

VELG RIKTIG PlassERING

- Installer dusjen i nærheten av et tilstrekkelig avløpssystem.
- For å forhindre potensiell oversvømmelse, må den valgte posisjonen for dusjen være langt fra husets inngang. Ellers kan du få vannskader i hjemmet ditt.
- Overflaten skal være flat og jevn. Hvis overflaten er skrå eller ujevn, kan det føre til at dusjen velter og går i stykker, eller det kan forårsake skade på brukeren.
- Installer soldusjen på et solrikt sted hvor den vil få maksimal soleksposering mesteparten av dagen.



INSTALLASJON

For installasjonsinstruksjoner, følg illustrasjonene bakerst i håndboken. Tegninger er kun for illustrasjonsformål. De viser ikke nødvendigvis det faktiske produktet. Ikke i målestokk. Dusjen kan monteres på to forskjellige måter:

- a: Bruke basen som følger med settet og plassere den på gulvet.
- b: Boring av bunnen av dusjen i gulvet.

BRUKERHÅNDBOK

BRUK

Fylle tanken med vann

Etter å ha installert dusjen og koblet til hageslangen, åpne dusjkranen og plasser den på varmtvannet. Åpne kranen til vanntilførselen og vent til vannet renner ut fra dusjhodet. Tanken til dusjen skal fylles med vann. Steng både dusjkranen og kranen til vannforsyningen.

Oppvarming av vannet

Når tanken til dusjen er full av vann, vil solen varme opp vannet. Vanntemperaturen og oppvarmingstiden er basert på startvanntemperaturen og omgivelsestemperaturen.

Bruke dusjen

Når du bruker dusjen, er det alltid nødvendig å holde kranen til vannforsyningen åpen; dusjen fungerer med trykket i vannledningen. Steng kranen på vanntilførselen når du ikke bruker dusjen.

VEDLIKEHOLD

- Regelmessig vedlikehold og rengjøring av dusjhodet er nødvendig for å sikre at dusjen går jevnt. Det er helt normalt at det dannes avleiringer på dusjhodet på grunn av hardt vann.
- For å fjerne avleiringer og smuss fra dusjhodet, gni det med en myk fuktig klut. Bruk kun rent vann og aldri rengjøringsmidler.
- Ved dryppende vann fra dusjhodet, sjekk om kranen er riktig lukket.

LAGRING

- Vi anbefaler å demontere dusjen om vinteren og oppbevare den på et beskyttet sted.
- Før du oppbevarer dusjen, sørg for at det ikke er vann igjen i den. Det gjenværende vannet kan fryse og skade dusjkomponentene eller skape mugg og kompromittere funksjonen til dusjen.

BRUKSANVISNING

TEKNISKA SÄKERHETSINSTRUKTIONER

Läs säkerhets- och monteringsinstruktionerna noggrant för att undvika personskada eller skada på produkten. Behåll instruktionerna för framtida behov. Om du överlåter produkten till någon annan i framtiden ska även bruksanvisningen följa med.

- Endast för hemmabruk. Inte för kommersiell användning.
- Förvara smådelar, plastpåsar och andra förpackningar oåtkomligt för barn.
- Var försiktig när du packar upp ditt produkt i närheten av barn eftersom det finns risk för kvävning med förpackningsartiklar.
- Modifiera aldrig produkten, eftersom den då kan bli osäker eller till och med farlig.
- Använd inte lösningsmedelsbaserade rengöringsmedel eller tvättmedel - t.ex. blekmedel - eftersom de kan skada produkten.
- Solcellsduchen är utformad endast för att användas utomhus.
- Solcellsduchen är inte en leksak för barn. Använd endast solcellsduchen på det sätt som beskrivs i denna bruksanvisning. All annan användning anses vara felaktig och kan leda till skador på egendom eller till och med personsador. Tillverkaren eller återförsäljaren tar inget ansvar för skador som orsakats av felaktig eller icke ändamålsenlig användning.
- Om duschen inte används under en längre tid eller under vintern bör den tömmas och kranen sättas på för att förhindra att bakterier bildas.
- Se till att inga elektriska apparater och/eller strömanslutningar är i kontakt med duschen eller inom räckhåll för duschens vattenstråle.
- Det finns risk för brännskador. Kontrollera alltid vattentemperaturen med händerna innan du använder duschen, använd kranen för att justera temperaturen till en mer behaglig nivå.
- Beakta lokala föreskrifter. Vid behov kan du behöva installera en returflödessäkerhetsanordning mellan duschen och slanganslutningen (t.ex. i trädgården), såvida den inte redan finns i den externa anslutningen och specificeras lokalt. Potentiellt förorenat vatten från duschen måste förhindras att rinna tillbaka in i det lokala nätverket.



DELAR & VERKTYG

Jämför delarna i lådan med de delar som anges i denna bruksanvisning. Kontrollera att utrustningens komponenter motsvarar den modell som du hade för avsikt att köpa. Innan du monterar produkten bör du ägna några minuter åt att bekanta dig med alla delar. Du behöver en stjärnskruvmejsel och en skiftnyckel (ingår ej).

Att välja rätt plats

- Installera duschen i närheten av ett adekvat dräneringssystem.
- För att förhindra eventuella översvämningar måste den valda platsen för duschen ligga långt från husets entré. Annars kan du råka ut för vattensador i ditt hem.
- Ytan måste vara plan och slät. Om underlaget är lutande eller ojämnt kan det leda till att duschen välter och går sönder, eller att användaren skadas.
- Installera solcellsduchen på en solig plats där den får maximal solexponering under större delen av dagen.



INSTALLATION

För installationsanvisningar, följ illustrationerna längst bak i bruksanvisningen. Ritningarna är endast avsedda som illustrationer. Återger kanske inte den faktiska produkten. Ej skalenliga. Duschen kan installeras på två olika sätt:

- a: Med hjälp av den medföljande basen och placera den på golvet.
- b: Genom att borra ner duschens botten i golvet.

BRUKSANVISNING

ANVÄNDNING

Fyll tanken med vatten

När du har installerat duschen och anslutit trädgårdsslangen, öppna duschkranen och placera den på varmvattnet. Öppna sedan kranen till vattenförsörjningen och vänta tills vattnet rinner ut från duschhuvudet. Duschens tank ska vara fylld med vatten. Stäng både duschkranen och kranen till vattenförsörjningen.

Uppvärmning av vatten

När duschens tank är full med vatten kommer solen att värma upp vattnet. Vattentemperaturen och den uppvärmningstid som krävs baseras på vattentemperaturen vid start och den omgivande temperaturen.

Använda duschen

När du använder duschen är det alltid nödvändigt att hålla vattenkranen öppen; duschen arbetar med trycket från vattenledningen. Stäng kranen till vattentillförseln när du inte använder duschen.

UNDERHÅLL

- Regelbundet underhåll och rengöring av duschhuvudet är nödvändigt för att säkerställa att duschen fungerar smidigt. Det är helt normalt att det bildas avlagringar på duschhuvudet på grund av hårt vatten.
- För att avlägsna avlagringar och smuts från duschhuvudet, gnugga det med en mjuk fuktig trasa. Använd endast rent vatten och aldrig rengöringsmedel.
- Om det droppar vatten från duschhuvudet, kontrollera om kranen är korrekt stängd.

FÖRVARING

- Vi rekommenderar att du demonterar duschen under vintern och förvarar den på en skyddad plats.
- Innan du förvarar duschen ska du se till att det inte finns något kvarvarande vatten inuti den. Det kvarvarande vattnet kan frysa och skada duschkomponenterna eller skapa mögel och äventyra duschens funktion.

OMISTAJAN KÄSIKIRJA

TEKNISEET TURVALLISUUSOHJEET

Lue turvallisuus- ja asennusohjeet huolellisesti, jotta vältät loukkaantumisen tai tuotteen vaurioitumisen vaaran. Säilytä nämä ohjeet tulevaa käyttöä varten. Jos annat tuotteen joskus tulevaisuudessa jollekin toiselle, anna hänelle myös nämä käyttöohjeet.

- Tuote on tarkoitettu vain kotilouskäyttöön, ei kaupalliseen käyttöön.
- Pidä pienet osat, muovipussit ja muut pakkausmateriaalit poissa lasten ulottuvilta.
- Ole varovainen purkaessasi tuotetta pakkauksesta lasten lähettyvillä, sillä pakkausmateriaalit voivat aiheuttaa tukeutumisaarua.
- Älä koskaan muokkaa tuotetta, sillä se voi tehdä laitteesta epäluotettavan tai jopa vaarallisen.
- Älä käytä liuotinpohjaisia puhdistus- tai pesuaineita kuten valkaisuainetta, sillä ne voivat vaurioittaa tuotetta.
- Aurinkosuihku on suunniteltu yksinomaan ulkokäyttöön.
- Aurinkosuihku ei ole lelu. Käytä aurinkosuihkua vain tässä käyttöohjeessa kuvatulla tavalla. Mikä tahansa muu käyttötapaa on sopimaton ja voi aiheuttaa omaisuusvahinkoja tai jopa henkilövahinkoja. Valmistaja tai jälleenmyyjä ei ole vastuussa virheellisestä käytöstä aiheutuneista vaurioista.
- Jos suihkua ei käytetä pitkään aikaan tai talvella, se tulee tyhjentää ja vesihana tulee avata, jotta estetään bakteerien muodostuminen.
- Varmista, ettei mikään sähkölaite ja/tai -liitäntä ole kosketuksissa suihkun kanssa tai vesisuihkun ulottuvilla.
- Tuotteeseen liittyy palovammavaara. Tarkista veden lämpötila aina kädellä ennen suihkun käyttöä, ja säädä lämpötila miellyttävämmälle tasolle hanan avulla.
- Noudata paikallisia määräyksiä. Paikallisista määräyksistä riippuen joudut ehkä asentamaan suihkun ja letkuliitännän (esim. puutarhaletkun) väliin paluuvirtauksen varolaitteen, ellei sellaista jo ole ulkoisessa liitännässäsi. Mahdollisesti saastuneen suihkuveden pääsy takaisin paikalliseen verkostoon pitää estää.



OSAT JA TYÖKALUT

Vertaa laatikossa olevia osia tässä käyttöoppaassa lueteltuihin osiin. Varmista, että tuotteen osat ovat sen mallin osia, jonka halusit ostaa.

Ennen tuotteen kokoamista käytä muutama minuutti aikaa tutustuaksesi kaikkiin osiin. Tarvitset ristipääruuvimeisselin ja jakoavaimen (ei sisälly toimitukseen).

OIKEAN PAIKAN VALITSEMINEN

- Asenna suihku lähelle sopivaa viemärintjärjestelmää.
- Mahdollisen tulvimisen välttämiseksi valitun suihkun paikan pitää olla kaukana rakennuksen sisäänkäynnistä. Muutoin kotisi voi tulla vesivahinko.
- Pinnan pitää olla tasainen ja sileä. Jos pinta on kalteva tai epätasainen, suihku voi kaatua ja rikkoutua, tai käyttäjä voi loukkaantua.
- Asenna aurinkosuihku aurinkoiseen paikkaan, johon aurinko paistaa suurimman osan päivää.



ASENNUKSE

Noudata käyttöoppaan takaosan kuvien asennusohjeita. Kuvat ovat vain viitteellisiä, eivätkä ne välttämättä vastaa todellista tuotetta. Kuvat eivät ole mittakaavassa.

Suihkun voi asentaa kahdella eri tavalla:

a: Käyttämällä settiin sisältyvää jalustaa ja asettamalla suihku lattialle.

b: Poraamalla suihkun pohjan kiinni lattiaan.

OMISTAJAN KÄSIKIRJA

KÄYTTÖ

Säiliön täyttäminen vedellä

Kun suihku on asennettu ja liitetty puutarhaletkuun, avaa suihkuhana ja aseta se kuuman veden asentoon. Avaa vesihana ja odota, kunnes suihkupäästä virtaa vettä. Suihkun säiliö tulee täyttyä vedellä. Sulje sekä suihkuhana että vesihana.

Veden lämmittäminen

Kun suihkun säiliö on täynnä vettä, aurinko lämmittää veden. Veden lämpötila ja tarvittava lämmitysaika vaihtelevat veden alkuperäisen lämpötilan ja ympäristön lämpötilan mukaan.

Suihkun käyttäminen

Suihkua käytettäessä vesihana täytyy aina pitää auki; suihku toimii vesijohdon paineella. Sulje vesihana, kun et käytä suihkuja.

HUOLTO

- Suihkupään säännöllinen huolto ja puhdistus ovat tarpeen, jotta suihku toimii moitteettomasti. On aivan normaalia, että suihkupäähän muodostuu kovasta vedestä johtuvia saostumia.
- Voit poistaa saostumat ja lian suihkupäästä hankaamalla sitä pehmeällä kostealla liinalla. Käytä vain puhdasta vettä äläkä koskaan käytä puhdistusaineita.
- Jos suihkupäästä tippuu vettä, tarkista että hana on suljettu oikein.

VARASTOINTI

- Suosittelemme suihkun purkamista talven ajaksi ja sen säilyttämistä suojatussa paikassa.
- Varmista ennen suihkun varastointia, ettei sen sisällä ole enää vettä. Suihkuun jäänyt vesi voi jäätymä ja vaurioittaa suihkun osia tai aiheuttaa homeita ja heikentää suihkun toimivuutta.

PRÍRUČKA POUŽÍVATEĽA

TECHNICKÉ BEZPEČNOSTNÉ POKYNY

Pozorne si prečítajte bezpečnostné a montážne pokyny, aby ste predišli riziku poranenia alebo poškodenia výrobku. Tieto pokyny si uschovajte na neskôr. Ak výrobok niekedy v budúcnosti odovzdáte niekomu inému, odovzdajte mu tento návod.

- Len na domáce použitie a nie na komerčné použitie.
- Malé časti, plastové vrecká a iné obaly uchovávajú mimo dosahu detí.
- Pri rozbaľovaní predmetu v blízkosti detí venujte zvýšenú pozornosť, pretože hrozí nebezpečenstvo udusení obalmi.
- Výrobok nikdy neupravujte, inak nemusí byť bezpečný, či dokonca nebezpečný.
- Nepoužívajte čistiace alebo umývacie prostriedky na báze rozpúšťadiel -napríklad bielidlá - pretože môžu výrobok poškodiť.
- Solárna sprcha je určená výlučne na vonkajšie sprchovanie.
- Solárna sprcha nie je hračka pre deti. Solárnu sprchu používajte len tak, ako je popísané v tomto návode. Akékoľvek iné použitie sa považuje za nevhodné a môže mať za následok poškodenie majetku alebo dokonca zranenie osôb. Výrobca alebo predajca nenesie žiadnu zodpovednosť za škody spôsobené nesprávnym alebo nevhodným používaním.
- Ak sa sprcha dlhší čas nepoužíva alebo počas zimy, mala by sa vyprázdniť a kohútik by mal zostať otvorený, aby sa zabránilo tvorbe baktérií
- Uistite sa, že žiadne elektrické spotrebiče a/alebo elektrické pripojky nie sú v kontakte so sprchou alebo v dosahu prúdu vody zo sprchy.
- Existuje riziko popálenia. Pred použitím sprchy vždy skontrolujte teplotu vody rukami a pomocou kohútika nastavte teplotu na príjemnejšiu úroveň.
- Dodržiavajte miestne predpisy. V prípade potreby bude možno potrebné nainštalovať medzi sprchu a prípojku hadice (napr. na záhrade) bezpečnostné zariadenie spätného toku, pokiaľ už nie je prítomné vo vašej vonkajšej prípojke. Potenciálne znečistená voda zo sprchy sa musí zabrániť, aby sa nevrátila späť do miestnej siete.



DIELY A NÁSTROJE

Porovnajcie diely v škatuli s dielmi uvedenými v tomto návode. Skontrolujte, či diely vybavenia zodpovedajú modelu, ktorý ste mali v úmysle kúpiť. Pred zostavením výrobku venujte niekoľko minút obzornému sa so všetkými časťami. Budete potrebovať križový skrutkovač a kľúč (nie sú súčasťou dodávky).

VÝBER SPRÁVNEHO MIESTA

- Sprchu nainštalujte v blízkosti vhodného odtokového systému.
- Aby sa predišlo prípadnému zaplaveniu, musí byť zvolená poloha sprchy ďaleko od vchodu do domu. V opačnom prípade by mohlo dôjsť k poškodeniu domu vodou.
- Povrch musí byť rovný a hladký. Ak je povrch naklonený alebo nerovný, môže to spôsobiť prevrátenie sprchy a jej rozbitie, prípadne by mohlo dôjsť k zraneniu používateľa.
- Solárnu sprchu nainštalujte na slnečné miesto, kde bude po väčšinu dňa maximálne vystavená slnečnému žiareniu.



INŠTALÁCIA

Pokyny na inštaláciu nájdete na obrázkoch na zadnej časti príručky. Výkresy slúžia len na ilustračné účely. Nemusia zodpovedať skutočnému výrobku. Nie sú v skutočnej mierke.

Sprchu je možné inštalovať dvoma rôznymi spôsobmi:

- a: Pomocou podstavca, ktorý je súčasťou súpravy, a umiestnením na podlahu.
- b: Navŕtaním spodnej časti sprchy do podlahy.

PRÍRUČKA POUŽÍVATEĽA

POUŽÍVANIE

Naplnenie nádrže vodou

Po inštalácii sprchy a pripojení záhradnej hadice, otvorte sprchovú batériu a otočte pákou do polohy na teplú vodu. Potom otvorte kohútik prívodu vody a počkajte, kým zo sprchovej hlavice nepotečie voda. Nádržka sprchy by mala byť naplnená vodou. Zatvorte sprchovú batériu a aj kohútik prívodu vody.

Ohrev vody

Keď je nádrž sprchy plná vody, slnko ju ohrieva. Teplota vody a potrebný čas na zahriatie závisia na počiatočnej teplote vody a teploty okolia.

Používanie sprchy

Pri používaní sprchy je vždy potrebné mať otvorený kohútik prívodu vody; sprcha pracuje pod tlakom vodovodného potrubia. Keď sprchu nepoužívate, zatvorte kohútik prívodu vody.

ÚDRŽBA

- Pravidelná údržba a čistenie sprchovej hlavice sú potrebné na zabezpečenie bezproblémového chodu sprchy. Je úplne normálne, že sa na sprchovej hlavici tvoria usadeniny v dôsledku tvrdej vody.
- Ak chcete odstrániť usadeniny a nečistoty zo sprchovej hlavice, pretrite ju mäkkou vlhkou handričkou. Používajte len čistú vodu a nikdy nie čistiace prostriedky.
- V prípade kvapkania vody zo sprchovej hlavice skontrolujte, či je kohútik správne zatvorený.

SKLADOVANIE

- Počas zimy odporúčame sprchu demontovať a uskladniť na chránenom mieste.
- Pred uskladnením sprchy sa uistite, že v nej nezostala žiadna voda. Zvyšky vody by mohli zamrznúť a poškodiť komponenty sprchy alebo vytvoriť plesne a ohroziť funkčnosť sprchy.

INSTRUKCJA OBSŁUGI

TECHNICZNE INSTRUKCJE BEZPIECZEŃSTWA

Aby uniknąć ryzyka obrażeń lub uszkodzenia produktu przeczytaj uważnie instrukcje dotyczące bezpieczeństwa i montażu. Zachowaj te instrukcje do późniejszego wglądu. Jeśli w przyszłości przekażesz produkt komuś innemu, przekaż mu również instrukcje.

- Tylko do użytku domowego, nie do użytku komercyjnego.
- Małe części, torebki plastikowe i inne opakowania przechowuj poza zasięgiem dzieci.
- Zachowaj ostrożność podczas rozpakowywania produktu w pobliżu dzieci, istnieje niebezpieczeństwo uduszenia się elementami opakowania.
- Nigdy nie modyfikuj produktu, może to być niebezpieczne.
- Nie używaj środków czyszczących na bazie rozpuszczalników lub detergentów - na przykład wybielaczy - mogą one uszkodzić produkt.
- Prysznic słoneczny został zaprojektowany wyłącznie do kąpeli na zewnątrz.
- Prysznic solarny nie jest zabawką dla dzieci. Należy go używać tylko w sposób opisany w niniejszej instrukcji. Każde inne użycie jest uważane za niewłaściwe i może spowodować uszkodzenie mienia lub nawet obrażenia ciała. Producent lub sprzedawca nie ponosi odpowiedzialności za szkody spowodowane niewłaściwym lub błędnym użytkowaniem.
- Jeśli prysznic nie jest używany przez dłuższy czas lub w okresie zimowym aby zapobiec powstawaniu zarasków należy go opróżnić oraz zakręcić kurek.
- Upewnij się, że żadne urządzenia elektryczne i/lub połączenia elektryczne nie mają kontaktu z prysznicem ani nie znajdują się w zasięgu strumienia wody.
- Istnieje ryzyko poparzenia. Zawsze sprawdzaj temperaturę wody przy pomocy rąk przed skorzystaniem z prysznica, a następnie użyj kurka, aby dostosować temperaturę do bardziej komfortowego poziomu.
- Przestrzegaj lokalnych przepisów. W razie potrzeby może być konieczne zainstalowanie urządzenia zabezpieczającego przepływ zwrotny między prysznicem a przyłączem węża (np. w ogrodzie), chyba że jest ono już obecne w przyłączy zewnętrznym i zostało określone lokalnie. Potencjalnie zanieczyszczona woda z prysznica nie może wrócić do sieci lokalnej.



CZĘŚCI I NARZĘDZIA

Porównaj części w pudełku z częściami wymienionymi w niniejszej instrukcji. Sprawdź, czy elementy wyposażenia reprezentują model, który zamierzałeś kupić. Przed montażem produktu poświęć kilka minut na zapoznanie się ze wszystkimi częściami. Będziesz potrzebował śrubokręta krzyżakowego i klucza (brak w zestawie).

Wybór właściwej lokalizacji

- Prysznic powinien być zamontowany w pobliżu odpowiedniego systemu odprowadzania wody.
- Aby zapobiec potencjalnemu zalaniu, wybrane miejsce na prysznic musi być oddalone od wejścia do domu. W przeciwnym razie możesz narazić się na szkody spowodowane przez wodę w domu.
- Powierzchnia musi być płaska i gładka. Jeśli powierzchnia jest nachylona lub nierówna, może to spowodować przewrócenie się prysznica i jego uszkodzenie lub obrażenia użytkownika.
- Prysznic solarny należy zainstalować w słonecznym miejscu, gdzie będzie maksymalnie nasłoneczniony przez większą część dnia.



MONTAŻ

Aby uzyskać instrukcje instalacji, postępuj zgodnie z ilustracjami na końcu instrukcji. Rysunki służą wyłącznie do celów ilustracyjnych. Mogą nie odzwierciedlać rzeczywistego produktu. Nie w skali.

Prysznic można zainstalować na dwa różne sposoby:

- a: Używając podstawy dołączonej do zestawu i ustawiając ją na podłożu.
- b: Wwiercając dolną część prysznica w podłoże.

INSTRUKCJA OBSŁUGI

UŻYTKOWANIE

Napełnianie zbiornika wodą

Po zainstalowaniu prysznica i podłączeniu węża ogrodowego otwórz z baterię prysznicową i ustaw ją na gorącą wodę. Następnie otwórz kran z wodą i poczekaj, aż woda wypłynie z głowicy prysznica. Zbiornik prysznica powinien być wypełniony wodą. Zamknij baterię prysznica i kran z wodą.

Podgrzewanie wody

Kiedy zbiornik prysznica jest wypełniony wodą, słońce ogrzewa wodę. Temperatura wody i wymagany czas ogrzewania zależą od temperatury początkowej wody i temperatury otoczenia.

Korzystanie z prysznica

Podczas korzystania z prysznica zawsze należy mieć otwarty dopływ wody; prysznic działa dzięki ciśnieniu w przewodzie wodnym. Zamknij dopływ wody, kiedy nie korzystasz z prysznica.

KONSERWACJA

- Regularna konserwacja i czyszczenie głowicy prysznicowej jest konieczna, by zapewnić sprawne działanie prysznica. Tworzenie się osadów na głowicy prysznicowej jest całkiem normalne ze względu na twardą wodę.
- Aby usunąć osad i brud z głowicy prysznicowej, przetrzyj ją miękką, wilgotną ściereczką. Używaj tylko czystej wody, a nie środków czyszczących.
- Jeśli woda kapie z głowicy prysznicowej, sprawdź, czy dopływ wody jest prawidłowo zakręcony.

PRZECHOWYWANIE

- Zalecamy demontaż prysznica w okresie zimowym i przechowywanie go w bezpiecznym miejscu.
- Przed złożeniem prysznica upewnij się, że w jego wnętrzu nie pozostała woda. Pozostała woda może zamarznąć i uszkodzić elementy prysznica lub spowodować powstanie pleśni i pogorszenie jego funkcjonalności.

HASZNÁLATI ÚTMUTATÓ

MŰSZAKI BIZTONSÁGI UTASÍTÁSOK

Olvassa el figyelmesen a biztonsági és összeszerelési utasításokat a sérülésveszély, illetve a termék károsodásának megelőzése érdekében. Őrizze meg ezeket az utasításokat későbbi áttekintéshez. Amennyiben valakinek átadja a terméket a jövőbe, mellékelje jelen kézikönyvet.

- Kizárólag otthoni, nem pedig kereskedelmi felhasználásra.
- Az apró alkatrészeket, műanyagzacskókat és egyéb csomagolóanyagokat tartsa gyermekektől távol.
- Legyen óvatos a termék kicsomagolásakor gyermekek társaságában, mivel fennáll a fulladásveszély a csomagolóanyagok esetében.
- Soha ne módosítsa a terméket, ellenkező ennek biztonsága sérülhet, vagy a termék akár veszélyessé is válhat.
- Ne használjon hígítóalapú tisztítószerket és mosószereket, például fehérítőt, mivel ezek károsíthatják a terméket.
- A napzuhany kizárólag kültéri zuhanyzásra készült.
- A napzuhany nem gyermekjáték. A napzuhanyt kizárólag a kézikönyvben leírt módon használja. Bármilyen egyéb felhasználás nem megfelelőnek minősül, és vagyoni kárt vagy akár személyi sérülést eredményezhet. A gyártó vagy a forgalmazó nem vállal felelősséget a nem megfelelő vagy helytelen használatnak betudható károkért.
- Ha nem használja hosszabb ideig vagy például télen, a zuhanyt ürítse ki, és a csapot hagyja nyitva a baktériumok elszaporodásának megelőzése érdekében.
- Bizonyosodjon meg arról, hogy semmilyen elektromos készülék és/vagy tápellátás nem érintkezik a zuhannyal, illetve nincs a zuhany vízsugarának a tartományában.
- Fennáll az égési sérülések veszélye. Mielőtt használná a zuhanyt, ellenőrizze a vízhőmérsékletet a kezével, használja a csapot kényelmesebb hőfok beállításához.
- Vegye figyelembe a helyi előírásokat. Ha szükséges, szereljen be egy visszafolyásgátló biztonsági készüléket a zuhany és a tömlőcsatlakozás közé (pl. a kertben), hacsak ez nem képezi már részét a külső csatlakozásnak, és helyi előírások megkövetelik. A potenciálisan szennyezett víz a zuhanyból nem áramolhat vissza a helyi hálózatba.



ALKATRÉSZEK ÉS SZERSZÁMOK

Hasonlítsa össze a dobozban lévő alkatrészeket a jelen kézikönyvben felsorolt alkatrészekkel. Ellenőrizze, hogy a felszerelési részegységei a ténylegesen megvásárolni kívánt modellnek felelnek-e meg.

A termék összeszerelése előtt, szánjon pár percet az összes alkatrész megismerésére. Szüksége lesz egy csillagcsavarhúzóra és egy csavarkulcsra (nem tartozék).

A MEGFELELŐ HELY KIVÁLASZTÁSA

- A zuhanyt megfelelő lefolyórendszer közelébe telepítse.
- A vízzel való elárasztás megelőzése érdekében a kiválasztott hely legyen távol a ház bejáratától. Ellenkező esetben otthonában vízkárok jelentkezhetnek.
- A felületnek egyenesnek és simának kell lennie. Ha a felület adott dőléssel rendelkezik, vagy egyenetlen, a zuhany eldőlhethet vagy eltörhet, ami a felhasznált termék sérülését eredményezhet.
- A napzuhanyt napos helyre telepítse, ahol maximális napsütésnek van kitéve a nap jelentős részében.



FELÁLLÍTÁS

A telepítési utasítások vonatkozásában kövesse a kézikönyv hátsó részében található ábrákat. Az ábrák csak illusztrációként szolgálnak. Az ábrák nem feltétlenül a vonatkozó terméket mutatják. Az ábrák nem méretarányosak.

A zuhany kétféleképpen telepíthető:

- a: A készletben található alapi rész segítségével, így a talajra helyezve a készüléket.
- b: A zuhany alsó részének átfúrásával és talajra rögzítésével.

HASZNÁLATI ÚTMUTATÓ

HASZNÁLAT

A tartály feltöltése vízzel

A zuhany telepítését és kerti tömlőre csatlakoztatását követően nyissa a zuhany csapját, és állítsa forró vízre. Nyissa ki a vízellátás csapot, várja meg, amíg víz távozik a zuhanyfejéből. Ekkor a zuhany tartálya megtelt vízzel. Zárja úgy a zuhany csapját, mint a vízellátás csapját.

A víz felmelegítése

Amint a zuhany tartálya megtelt vízzel, a nap elkezd megmelegíteni a vizet. A vízhőmérséklet és a szükséges melegítési idő függ a víz kezdeti hőmérsékletétől és a környezeti hőmérséklettől.

A zuhany használata

A zuhany használata közben mindig tartsa nyitva a vízellátás csapját; a zuhany a vízvezeték nyomásának köszönhetően működik. Zárja a vízellátás csapját, amikor már nem használja a zuhanyt.

KARBANTARTÁS

- A zuhanyfej rendszeres karbantartása és tisztítása elengedhetetlen a zuhany problémamentes működéséhez. Teljesen természetes a vízkőlerakódások megjelenése a zuhanyfejen kemény víz használata esetén.
- A zuhanyfej lerakódásainak és szennyeződéseinek az eltávolításához törölje át egy puha, nedves törülközővel. Mindig tiszta vizet használjon, soha ne használjon tisztítószereket.
- Ha csepeg a víz a zuhanyfejből, ellenőrizze, hogy megfelelően lezárta-e a csapot.

TÁROLÁS

- Javasoljuk, hogy tétre szerelje szét a zuhanyt, és védett helyen tárolja.
- A zuhany raktározása előtt bizonyosodjon meg arról, hogy nem maradt benne víz. A megmaradt víz megfagyhat, és károsíthatja a zuhany alkatrészeit, illetve penész kialakulását eredményezheti, ami károsan befolyásolja a zuhany működőképességét.

ĪPAŠNIEKA ROKASGRĀMATA

TEHNISKĀS DROŠĪBAS INSTRUKCIJAS

Uzmanīgi izlasiet drošības un montāžas norādījumus, lai nepieļautu traumu gūšanas vai produkta sabojāšanas risku. Saglabājiet šos norādījumus turpmākai lietošanai. Ja kādreiz nododat produktu kādam citam, lūdzu, nododiet arī šo rokasgrāmatu.

- Tikai lietošanai mājas apstākļos, nevis komerciāliem mērķiem.
- Mazas daļas, plastmasas maisījumus un citu iepakojumu glabājiet bērniem nepieejamā vietā.
- Ja izsaiņojat precī, kad tuvumā ir bērni, rīkojieties uzmanīgi, jo iepakojuma materiāli var radīt nosmakšanas risku.
- Nekad nepārveidojiet produktu, jo tas var kļūt nedrošs vai pat bīstams.
- Nelietojiet tīrīšanas un mazgāšanas līdzekļus uz šķīdinātāja bāzes, piemēram, balinātāju, jo tie var sabojāt produktu.
- Solārā duša ir paredzēta lietošanai tikai ārā.
- Solārā duša nav rotaļlieta bērniem. Lietojiet solāro dušu tikai tā, kā norādīts šajā rokasgrāmatā. Citi lietojumi tiek uzskatīti par neatbilstošiem un var bojāt īpašumu vai pat radīt traumas. Ražotājs un izplatītājs neuzņemas atbildību par kaitējumu, ko rada neatbilstoša vai nepareiza lietošana.
- Ja duša netiek lietota ilgāku laika periodu vai ziemas laikā, tā ir jāiztukšo, un ir jāuzskrūvē krāns, lai novērstu mikrobu rašanos.
- Gādājiet, lai ar dušu vai tās ūdens strūklu nesaskartos elektriskās ierīces un/vai strāvas savienojumi.
- Pastāv apdedzināšanās risks. Pirms dušas lietošanas vienmēr pārbaudiet ūdens temperatūru ar rokām. Komfortablāku temperatūru regulējiet t, izmantojot krānu.
- Ievērojiet vietējos noteikumus. Ja nepieciešams, var uzstādīt atgriezes plūsmas drošības ierīci starp dušu un šūtenes savienojumu (piemēram, dārzā), ja tās vēl nav ārējā savienojumā un ja tā vēl nav uzstādīta atbilstoši vietējiem noteikumiem. Ir jānovērš iespējami piesārņota ūdens ieplūšana no dušas vietējā tīklā.



DAĻAS UN INSTRUMENTI

Saīdziniet piegādātās daļas ar šajā rokasgrāmatā uzskaitītajām. Pārbaudiet, vai aprīkojuma komponenti atbilst modelim, ko vēlējāties iegādāties. Pirms produkta montāžas dažas minūtes veltiet daļu iepazīšanai. Jums būs nepieciešams Phillips skrūvgriezis un uzgriežņu atslēga (nav komplektā).

ATBILSTOŠAS ATRAŠANĀS VIETAS IZVĒLE

- Uzstādiet dušu atbilstošas notek sistēmas tuvumā.
- Lai novērstu iespējamu applūšanu, izvēlētajai atrašanās vietai ir jābūt tālu prom no ieejas mājā. Ja tā nav, ūdens var radīt kaitējumu mājai.
- Virsmai ir jābūt līdzenei un gludai. Ja virsma ir slīpa vai nelīdzena, duša var apgāzties un salūzt, vai arī radīt traumas tās lietotājam.
- Uzstādiet solāro dušu saulainā vietā, kur lielāko dienas daļu no pēc iespējas vairāk apspīd saule.



UZSTĀDĪŠANA

Uzstādīšanas norādes skatiet attēlos instrukcijas aiz mugurē. Attēliem ir tikai ilustratīva nozīme. Tie var neatpoguļot faktisko izstrādājumu. Neatbilst mērogam.

Dušu var uzstādīt divējādi:

- a: Izmantojot komplektācijā iekļauto pamatni un novietojot to uz grīdas.
- b: Iestrādājot dušas apakšdaļu grīdā.

ĪPAŠNIEKA ROKASGRĀMATA

LIETOŠANA

Tvertnes piepildīšana ar ūdeni

Pēc dušas uzstādīšanas un dārza šļūtenes pievienošanas atveriet dušas krānu karstā ūdens pozīcijā. Pēc tam atveriet ūdens sistēmas krānu, pagaidiet, kamēr no dušas galvas sāk tecēt ūdens. Dušas tvertne ir jāpiepilda ar ūdeni. Aizveriet gan dušas krānu, gan ūdens sistēmas krānu.

Ūdens uzsildīšana.

Kad dušas tvertne ir piepildīta ar ūdeni, saule uzsildīs ūdeni. Ūdens temperatūra un ūdens uzsildīšanai nepieciešamais laiks ir atkarīgs no ūdens sākuma temperatūras un gaisa temperatūras.

Dušas lietošana.

Lietojot dušu, ūdens sistēmas krānam vienmēr ir jābūt atvērtam; duša darbojas, izmantojot spiedienu ūdens caurulē. Kad nelietojat dušu, aizveriet ūdens sistēmas krānu.

TEHNISKĀ APKOPE

- Lai nodrošinātu vienmērīgu ūdens plūsmu, dušu ir nepieciešams regulāri kopt un tīrīt. Ja ūdens ir ciets, ir normāli, ja uz dušas galvas veidojas nosēdumi.
- Lai notīrītu nosēdumus un netīrumus no dušas galvas, noberziet to ar mīkstu, samitrinātu drānu. Lietojiet tikai tīru ūdeni. Nekādā gādījumā nelietojiet tīrīšanas līdzekļus.
- Ja no dušas galvas pil ūdens, pārbaudiet, vai krāns ir pienācīgi aizvērts.

UZGLABĀŠANA

- Ziemas laikā dušu ieteicams demontēt un glabāt aizsargātā vietā.
- Pirms dušas glabāšanas, gādājiet, lai tajā nebūtu ūdens. Dušā palikušais ūdens var sasalt un sabojāt dušas daļas vai radīt miltrasu un kaitēt dušas darbībai.

NAUDOTOJO VADOVAS

TECHNINĖS SAUGOS INSTRUKCIJOS

Atidžiai perskaitykite saugos ir surinkimo instrukcijas, kad išvengtumėte sužeidimų ar produkto sugadinimo rizikos. Neišmeskite šių instrukcijų, kad galėtumėte paskaityti vėliau. Jei ateityje perduosite šį gaminį kitam asmeniui, kartu atiduokite ir šį vadovą.

- Naudoti tik namuose, netinka komerciniam naudojimui.
- Mažas detales, plastikinius maišelius ir kitas pakuotės dalis laikykite vaikams nepasiekiamoje vietoje.
- Prekę išpakuodami šalia vaikų būkite atidūs, nes pakuotės dalys kelia pavojų uždusti.
- Niekada nekeiskite gaminio, nes jis gali tapti nesaugus ar net pavojingas.
- Nenaudokite tirpiklio pagrindo valiklių, pvz., baliklio, nes jie gali sugadinti produktą.
- Saulės energija šildomas dušas sukurtas maudytis išskirtinai lauke.
- Saulės energija šildomas dušas nėra vaikams skirtas žaislas. Du šą naudokite tik taip, kaip aprašyta šiame vadove. Bet koks kitas naudojimas bus laikomas netinkamu ir taip galima sugadinti turtą ar net su sužaloti patiens. Gamintojas ir pardavėjas neprisiima jokios atsakomybės už žalą dėl netinkamo ar neteisingo naudojimo.
- Nenaudojant ilgesnį laiką arba žiemos metu dušą reikia ištuštinti ir čiauptą užsukti, kad viduje nesidaugintų mikrobai.
- Įsitikinkite, kad jokie elektros prietaisai ir (arba) elektros jungtys nesiliečia su dušu ir jų nepasiekia dušo vandens srovė.
- Yra pavojus nudegti. Prieš naudodami dušą visada rankomis patikrinkite vandens temperatūrą, naudokite čiauptą, kad sureguliuotumėte temperatūrą iki tinkamesnės.
- Laikykitės vietos reikalavimų. Prireikus, tarp dušo ir žamos į ungties (pvz., sode) gali tekti sumontuoti galinio srauto saugos įtaisą, nebent jis jau įrengtas jūsų išorinėje jungtyje ir nurodytas vietoje. Reikia neleisti galimai užterštam vandeniui iš dušo tekėti atgal į vietos tinklą.



DALYS IR ĮRANKIAI

Palyginkite dėžėje esančias dalis su dalimis, išvardytomis šioje instrukcijoje. Patikrinkite, ar įrangos komponentai atitinka modelį, kurį planavote įsigyti. Prieš surinkdami gaminį skirkite keletą minučių ir susipažinkite su visomis dalimis. Jums reikės kryžminio atsuktuvo ir veržliarakčio (neprieddami).

TINKAMOS VIETOS PARINKIMAS

- Dušą įrenkite šalia tinkamos drenažo sistemos.
- Norėdami užkirsti kelią galimam patvinimui, dušo vieta turi būti toliau nuo įėjimo į namus. Antraip vanduo namuose gali padaryti žalos.
- Paviršius turi būti plokščias ir lygus. Jei paviršius yra nuožulnus ar nelygus, dušas gali apvirsti ir sulūžti arba sužaloti naudotoją.
- Saulės energija šildomą dušą įrenkite saulėtoje vietoje, kurioje dušas gaus kuo daugiau saulės šviesos visą dieną.



MONTAVIMAS

Surinkimo metu atsižvelkite į šios instrukcijos gale pateiktus paveikslėlius. Brėžiniai pateikiami tik iliustraciniais tikslais. Jie gali neatitikti realaus gaminio. Jie neatitinka mastelio. Dušą galima įrengti dviem skirtingais būdais:
a: naudojant rinkinyje pridėdamą pagrindą, padėjus jį ant grindų;
b: įgręžus dušo apačią į grindis.

NAUDOTOJO VADOVAS

NAUDOJIMAS

Pripildykite baką vandeniu

Sumontavę dušą ir prijungę sodo žarną atsukite dušo čiaupą ir nustatykite ties karštu vandeniu. Tada atsukite vandentiekio čiaupą ir palaukite, kol iš dušo galvutės ims tekėti vanduo. Dušo bakas turėtų prisipildyti vandeniu. Užsukite dušo čiaupą ir vandentiekio čiaupą.

Vandens šildymas

Kai dušo bakas prisipildys vandeniu, saulė jį sušildys. Vandens temperatūra ir reikiama šildymo trukmė priklauso nuo pradinės vandens temperatūros ir aplinkos temperatūros.

Dušo naudojimas

Naudojant dušą visada svarbu palikti vandentiekio čiaupą atsuktą; dušas veikia kartu su vandentiekio slėgiu. Kai dušo nenaudojate, užsukite vandentiekio čiaupą.

PRIEŽIŪRA

- Dušo galvutę reikia reguliariai prižiūrėti ir valyti, kad dušas veiktų sklandžiai. Normalu, kad dėl kieto vandens ant dušo galvutės formuojasi nuosėdos.
- Norėdami pašalinti nuosėdas ir nešvarumus nuo dušo galvutės, valykite ją minkšta drėgna šluoste. Valykite tik švariu vandeniu, niekada nenaudokite valiklių.
- Jei iš dušo galvutės laša vanduo, patikrinkite, ar čiaupas tinkamai užsuktas.

SAUGOJIMAS

- Žiemos metu rekomenduojame dušą išrinkti ir laikyti apsaugotoje vietoje.
- Prieš padėdami dušą saugoti įsitikinkite, kad jo viduje nėra vandens. Likęs vanduo gali užšalti ir sugadinti dušo komponentus arba gali susidaryti pelėsis, pažeisiantis dušo veikimą.

LASTNIŠKI PRIROČNIK

TEHNIČNA VARNOSTNA NAVODILA

Pozorno preberite varnostna navodila in navodila za sestavljanje, da se izognete nevarnosti poškodb ali poškodbe izdelka. Ta navodila shranite za pozneje. Če boste izdelek kdaj v prihodnosti predali komu drugemu, mu posredujte ta priročnik.

- Samo za domačo uporabo in ne za komercialno uporabo.
- Majhne dele, plastične vrečke in drugo embalažo hranite izven dosega otrok.
- Pri razpakiranju izdelka v bližini otrok bodite zelo previdni, saj obstaja nevarnost zadušitve z embalažo.
- Izdelka nikoli ne spreminjajte, sicer ne bo varen ali celo postane nevaren.
- Ne uporabljajte čistil ali detergentov na osnovi topil - na primer belila - saj lahko poškodujejo izdelek.
- Solarni tuš je zasnovan izključno za tuširanje na prostem.
- Solarni tuš ni igrača za otroke. Solarni tuš uporabljajte samo tako, kot je opisano v tem priročniku. Vsaka druga uporaba se šteje za nepravilno in lahko povzroči lastninsko škodo ali celo telesne poškodbe. Proizvajalec ali trgovec ne prevzema nobene odgovornosti za škodo, povzročeno z neprimerno ali nepravilno uporabo.
- Če tuša ne uporabljate dlje časa ali pozimi, ga je potrebno izprazniti in pipo, da preprečite nastanek klic.
- Prepričajte se, da nobena električna naprava in/ali električni priključek ni v stiku s tušem ali v dosegu vodnega curka prhe.
- Obstaja nevarnost opeklin. Pred tuširanjem vedno preverite temperaturo vode z rokami, s pomočjo pipe nastavite temperaturo na željeno raven.
- Upošteвайте lokalne predpise. Po potrebi boste morda morali nam estiti varnostno napravo za povratni tok med tušem in cevnim priključkom (npr. na vrtu), razen če je že prisotna v vašem zunanjem priključku in določena lokalno. Potencialno onesnaženi vodi iz tuša je potrebno preprečiti povratni odtok v lokalno omrežje.



DELI IN ORODJA

Primerjajte dele v škatli z deli, navedenimi v tem priročniku. Preverite, ali komponente opreme predstavljajo model, ki ste ga nameravali kupiti. Pred sestavljanjem izdelka si vzemite nekaj minut, da se seznanite z vsemi deli. Potrebovali boste Phillips križni izvijač in viličasti ključ (nista priložena).

IZBIRA PRAVE LOKACIJE

- Tuš namestite blizu ustreznega odvodnega sistema.
- Da bi preprečili morebitno poplavljanje, mora biti izbrano mesto za tuš oddaljeno od vhoda v hišo. V nasprotnem primeru lahko nastane škoda zaradi vode v vašem domu.
- Površina mora biti ravna in gladka. Če je površina nagnjena ali neravna, se lahko tuš prevrne in zlomi ali pa poškoduje uporabnika.
- Solarni tuš namestite na sončno mesto, kjer bo večji del dneva največkrat izpostavljen soncu.



POSTAVITEV

Za navodila za namestitev sledite ilustracijam na zadnji strani priročnika. Risbe so samo za ilustracijo. Morda ne odražajo dejanskega izdelka. Niso v merilu.

Tuš lahko namestite na dva različna načina:

- a: Postavitev na tla z uporabo priloženega podstavka.
- b: Vrtanje dna tuša v tla.

LASTNIŠKI PRIROČNIK

UPORABA

Polnjenje rezervoarja z vodo

Po namestitvi prhe in priključitvi vrtno cevi odprite pipo tuša in jo nastavite na vročo vodo. Nato odprite pipo na dovodu vode in počakajte, da voda priteče iz glave tuša. Rezervoar tuša mora biti napolnjen z vodo. Zaprite tako pipo za tuširanje kot tudi pipo na dovodu vode.

Ogrevanje vode

Ko je rezervoar tuša poln vode, bo vodo segrelo sonce. Temperatura vode in zahtevani čas ogrevanja temeljita na začetni temperaturi vode in temperaturi okolja.

Uporaba tuša

Med tuširanjem mora biti pipo na dovodu vode vedno odprta; tuš deluje s pritiskom vodne napeljave. Zaprite pipo na dovodu vode, ko ne uporabljate prhe.

VZDRŽEVANJE

- Za nemoteno delovanje tuša je potrebno redno vzdrževanje in čiščenje glave tuša. Povsem normalno je, da se zaradi trde vode na glavi tuša tvorijo usedline.
- Če želite odstraniti usedline in umazanijo z glave tuša, jo zdrgnite z mehko vlažno krpo. Uporabljajte samo čisto vodo in nikoli čistil.
- V primeru kapljanja vode iz glave tuša preverite, ali je pipo pravilno zaprta.

SHRANJEVANJE

- Priporočamo, da tuš pozimi razstavite in pospravite na zaščiteno mesto.
- Preden tuš pospravite, se prepričajte, da v njem ni ostankov vode. Preostala voda bi lahko zmrznila in poškodovala komponente tuša ali povzročila plesen in ogrozila njegovo funkcionalnost.

KULLANICI KILAVUZU

TEKNİK GÜVENLİK TALİMATLARI

Yaralanma veya ürüne hasar verme riskini önlemek için güvenlik ve montaj talimatlarını dikkatlice okuyun. Bu talimatları daha sonra kullanmak üzere saklayın. Ürünü gelecekte başka birine devrederseniz, lütfen bu kılavuzu da birlikte verin.

- Yalnızca konut içi kullanım içindir ve ticari kullanım için değildir.
- Küçük parçalar, plastik torbalar ve diğer ambalajları çocukların erişemeyeceği yerlerde saklayın.
- Ambalaj öğeleri boğulma tehlikesi oluşturduğundan, bunları çocukların yanında ambalajdan çıkarırken dikkatli olun.
- Üründe asla değişiklik yapmayın, aksi takdirde ürün güvenli olmayabilir ve hatta tehlikeli olabilir.
- Ürüne hasar verebileceği için solvent bazlı temizleyiciler veya deterjanlar, örneğin çamaşır suyu kullanmayın.
- Güneş enerjili duş, özellikle dış mekanda duş almak amacıyla tasarlanmıştır.
- Güneş enerjili duş, çocuklar için bir oyuncak değildir. Güneş enerjili duşu yalnızca bu kılavuzda açıklandığı şekilde kullanın. Başka herhangi bir kullanım uygunsuz olarak kabul edilir ve maddi hasara ve hatta kişisel yaralanmalara neden olabilir. Üretici veya satıcı, uygunsuz veya yanlış kullanımdan kaynaklanan hasarlar için herhangi bir sorumluluk kabul etmez.
- Uzun süre veya kış aylarında kullanılmayacaksa, mikrop oluşumunu önlemek için duş boşaltılmalı ve musluk açılmalıdır.
- Hiçbir elektrikli cihazın ve/veya elektrik bağlantısının duşla temas etmediğinden veya duşun su jetinin erişim alanı içinde olmadığından emin olun.
- Yanma riski vardır. Duşu kullanmadan önce su sıcaklığını mutlaka elinizle kontrol edin ve musluğu kullanarak sıcaklığı makul bir seviyeye ayarlayın.
- Yerel düzenlemelere uyun. Gerekirse, harici bağlantınızda mevcut değilse ve yerel düzenlemeler uyarınca belirtilmişse, duş ile hortum bağlantınız arasında (örn. bahçede) bir geri akış güvenlik cihazı takmanız gerekebilir. Duştan gelen ve potansiyel olarak kirli suyun yerel şebekeye geri akması önlenmelidir.



PARÇALAR VE ALETLER

Kutunuzdaki parçaları bu kılavuzda listelenen parçalarla karşılaştırın. Ekipman bileşenlerinin, satın almak istediğiniz ürün modelini temsil ettiğini doğrulayın.

Ürünü monte etmeden önce, tüm parçalar hakkında bilgi edinmek için birkaç dakikanızı ayırın. Bir yıldız tornavidaya ve bir anahtar (dahil değildir) ihtiyacınız olacaktır.

DOĞRU KONUMUN SEÇİLMESİ

- Duşu, yeterli bir drenaj sisteminin yakınına monte edin.
- Olası bir taşkını önlemek amacıyla duş için seçilen konum, evin girişinden uzakta olmalıdır. Aksi halde evinizde su hasarı ile karşılaşabilirsiniz.
- Yüzey düz ve pürüzsüz olmalıdır. Yüzey eğimliyse ya da düz değilse, duşun devrilmesine ve kırılmasına veya kullanıcının yaralanmasına neden olabilir.
- Lütfen güneş enerjili duşu, günün büyük bölümünde maksimum güneş ışığına maruz kalacağı güneşli bir konuma yerleştirin.



KURULUM

Kurulum talimatları için kılavuzun arkasındaki çizimleri takip edin. Çizimler sadece örneklendirme amaçlıdır. Gerçek ürünü yansıtmıyor olabilir. Doğru ölçekte değildir.

Duş, iki farklı şekilde monte edilebilir:

a: Sete dahil olan taban zemine yerleştirilerek.

b: Duşun tabanı delinip zemine sabitlenerek.

KULLANICI KILAVUZU

KULLANIM

Depoyu su ile doldurun

Duđu taktıktan ve bahe hortumunu bađladıktan sonra duđu musluđunu aın ve sıcak su konumuna getirin. Ardından su besleme musluđunu aın ve duđu bađlıđından su akana kadar bekleyin. Duđu deposu su ile dolmalıdır. Hem duđu musluđunu hem de su besleme musluđunu kapatın.

Suyun ısıtılması

Duđu deposu suyla dolduđunda, gneđ suyu ısıtacaktır. Su sıcaklıđı ve gerekli ısıtma sresi, bađlangıtaki su sıcaklıđına ve ortam sıcaklıđına bađlıdır.

Duđu kullanımı

Duđu kullanırken, su besleme musluđunu her zaman aık olmalıdır; duđu, su hattının basıncı ile alıřır. Su besleme musluđunu, duđu kullanmadıđınız zaman kapatın.

BAKIM

- Duđu sorunsuz alıřmasını sađlamak iin duđu bađlıđının bakımı ve temizliđi dzenli olarak yapılmalıdır. Su sertliđinden dolayı duđu bađlıđında tortu birikimi olduđa normaldir.
- Duđu bađlıđından tortu ve kiri gidermek iin yumuřak ve nemli bir bezle silin. Yalnızca temiz su kullanın ve kesinlikle temizleme maddesi kullanmayın.
- Duđu bađlıđından su damlaması durumunda, musluđun dzgn bir řekilde kapatılıp kapatılmadıđını kontrol edin.

SAKLAMA

- Kıř aylarında duđu skmenizi ve korunaklı bir yerde depolamanızı tavsiye ederiz.
- Duđu depolamadan nce iinde su kalmadıđından emin olun. Kalan su donarak duđu bileřenlerine hasar verebilir, kf oluřumuna neden olabilir ve duđu iřlevselliđini tehlikeye atabilir.

MANUALUL UTILIZATORULUI

INSTRUCȚIUNI TEHNICE PRIVIND SIGURANȚA

Citiți cu atenție instrucțiunile de siguranță și de montaj pentru a evita riscul de accidentare sau de avariere a produsului. Păstrați acest instrucțiuni pentru a le citi mai târziu. Dacă transferați produsul către altcineva la un moment dat în viitor, înmânați și manualul.

- Doar pentru uz casnic, nu pentru uzul comercial.
- Nu lăsați copiii să aibă acces la piesele mărunte, pungile de p lastic și celelalte ambalaje.
- Atenție când desfaceți ambalajul produsului în prezența copiilor deoarece există riscul ca aceștia să se sufocă cu articolele de ambalaj.
- Nu modificați niciodată produsul sau acesta poate deveni nesigur sau chiar periculos.
- Nu utilizați agenți de curățare sau detergenți pe bază de solve nți - de exemplu înălbitorii - deoarece aceștia pot deteriora produsul.
- Dușul solar este conceput exclusiv pentru a face duș în aer liber.
- Dușul solar nu este o jucărie pentru copii. Utilizați dușul solar doar conform descrierii din manual. Orice altă utilizare va fi considerată necorespunzătoare și poate provoca pagube materiale sau accidentarea persoanelor. Producătorul sau agentul nu își asumă nicio responsabilitate pentru pagubele provocate de utilizarea necorespunzătoare sau incorectă.
- Dacă instalația nu va fi folosită o perioadă mai îndelungată pe timpul iernii dușul trebuie golit iar robinetul lăsat deschis pentru a se preveni acumularea germenilor.
- Verificați ca niciun aparat electric și/sau conexiune de alimentare să nu vină în contact cu dușul sau cu jetul de apă.
- Există riscul de producere a arsurilor. Verificați întotdeauna cu mâinile temperatura apei înainte de a utiliza dușul; utilizați robinetul pentru a regla temperatura la un nivel mai confortabil.
- Respectați reglementările locale. Dacă este necesar ar putea să fie nevoie să instalați un dispozitiv de retur de siguranță între duș și racordul de furtun (de exemplu cel din grădină), dacă acesta nu este deja prezent la racordul exterior al dușului și dacă nu se specifică astfel pe plan local. Apa posibil contaminată de la duș nu trebuie lăsată să ajungă înapoi în rețeaua locală.



PIESE ȘI INSTRUMENTE

Comparați piesele din cutia dvs. cu piesele enumerate în acest manual. Verificați dacă componentele echipamentului sunt corespunzătoare modelului pe care ați intenționat să îl achiziționați.

Înainte de asamblarea produsului, acordați câteva minute pentru a vă familiariza cu toate componentele.

Veți avea nevoie de o șurubelniță Phillips și de o cheie (nu sunt incluse).

ALEGEREA LOCAȚIEI CORECTE

- Instalați dușul lângă un sistem de scurgere adecvat.
- Pentru a se preveni eventualele inundații, poziția aleasă pentru duș trebuie să se afle departe de intrarea în casă. În caz contrar apa ar putea produce stricăciuni în casa dumneavoastră.
- Suprafața trebuie să fie orizontală și netedă. Dacă suprafața este înclinată sau neregulată dușul se poate răsturna și sparge sau îl poate accidenta pe utilizator.
- Instalați dușul solar în locuri însorite unde va beneficia de o expunere maximă la soare în cea mai mare parte a zilei.



INSTALARE

Pentru instrucțiunile de instalare, urmați ilustrațiile de la finalul manualului. Desenele au doar rol ilustrativ. Pot să nu reflecte produsul propriu-zis. Nu sunt la scară.

Dușul poate fi instalat în două moduri diferite:

- a: Cu utilizarea bazei include în setul livrat și prin așezarea acesteia pe pardoseală.
- b: Perforați fundul dușului prin pardoseală.

MANUALUL UTILIZATORULUI

UTILIZARE

Umplerea rezervorului cu apă

După instalarea dușului și racordarea acestuia la furtunul de g rădăină deschideți robinetul dușului și reglați-l la fierbinte. Apoi deschideți robinetul de alimentare cu apă și așteptați până când apa curge prin duza dușului. Rezervorul dușului trebuie să fie umplut cu apă. Închideți robinetul dușului și robinetul de alimentare cu apă.

Încălzirea apei

După ce rezervorul dușului s-a umplut cu apă soarele va încălzi apa. Temperatura apei și timpul necesar pentru încălzire depind de temperatura inițială a apei și de temperatura ambiantă.

Utilizarea dușului

În timp ce utilizați dușul este necesar ca întotdeauna să țineți robinetul de alimentare cu apă deschis; dușul funcționează cu presiunea din conducta de apă. Închideți robinetul de alimentare cu apă dacă nu utilizați dușul.

ÎNTREȚINERE

- Întreținerea și curățarea regulate ale capului dușului sunt necesare pentru a vă asigura că dușul funcționează corect. Este destul de normal ca pe capul dușului să se formeze depuneri din cauza durtății apei.
- Pentru eliminarea depunerilor de pe capul dușului, acesta trebuie frecat cu o cârpă moale umedă. Folosi doar apă limpede și niciodată agenți de curățare.
- În cazul în care apa picură pe la capul dușului verificați dacă robinetul s-a închis corect.

DEPOZITAREA

- Recomandăm ca pentru iarnă dușul să fie demontat și să fie depo zitat într-un loc protejat.
- Înainte de a depozita dușul verificați ca în interiorul său să nu fi rămas apă. Apa care rămâne poate îngheța și avaria componentele dușului sau poate crea mucegai și poate compromite funcționara dușului.

РЪКОВОДСТВО НА ПОТРЕБИТЕЛЯ

ТЕХНИЧЕСКИ ИНСТРУКЦИИ ЗА БЕЗОПАСНОСТ

Прочетете внимателно инструкциите за безопасност и монтаж, за да избегнете риска от нараняване или повреда на продукта. Запазете тези инструкции за бъдеща справка. Ако в бъдеще дадете продукта на някой друг, моля, предайте заедно с това ръководство.

- Само за домашна, а не за търговска употреба.
- Съхранявайте малките части, найлоновите торбички и другите опаковки на места, недостъпни за деца.
- Обърнете сериозно внимание при разопаковането на артикула в близост до деца, тъй като има опасност от задушаване с опакованите артикули.
- Никога не модифицирайте продукта, тъй като може да е несигурен или дори опасен.
- Не използвайте почистващи препарати или измиващи препарати на основата на разтворители, например белина - те могат да повредят продукта.
- Соларният душ е проектиран единствено за къпане на открито.
- Соларният душ не е детска играчка. Използвайте соларния душ, само както е описано в това ръководство. Всяка друга употреба се счита за неправилна и може да доведе до материални щети или дори до физически наранявания. Производителят или търговецът не носят отговорност за повреди, предизвикани от неправилна или погрешна употреба.
- Ако не се използва за дълъг период от време или през зимата, душът трябва да се изпразни и кранът да се завърти, за да се предотврати образуването на микроорганизми.
- Уверете се, че няма електрически уреди и/или захранващи връзки, които да са в контакт с душа или в обсега на водната струя от душа.
- Има риск от изгаряне. Винаги проверявайте температурата на водата с ръце, преди да използвате душа, и използвайте смесителя, за да настроите температурата на по-приятна степен.
- Спазвайте местните разпоредби. Ако е необходимо, може да се наложи да монтирате предпазно възвратно устройство за потока между душа и връзката на маркуча (напр. в градината), освен ако вече не е налично във външната връзка и определено на място. Трябва да се предотврати връщането на потенциално замърсена вода от душа към местната мрежа.



ЧАСТИ И ИНСТРУМЕНТИ

Сравнете частите във вашата кутия с частите, посочени в това ръководство. Уверете се, че компонентите на оборудването отговарят на модела, който сте възнамерявали да закупите.

Преди сглобяване на продукта отделете няколко минути, за да се запознаете с всички части.

Ще ви трябва кръстата отвертка Phillips и гаечен ключ (не са включени).

ИЗБОР НА ПРАВИЛНОТО МЯСТО

- Монтирайте душа близо до подходяща дренажна система.
- За да се предотврати потенциално наводнение, избраното място за душа трябва да е далеч от входа на къщата. В противен случай може да се стигне до повреди от водата в дома ви.
- Повърхността трябва да е равна и гладка. Ако повърхността е наклонена или неравна, това може да доведе до преобръщане и счупване на душа или до нараняване на ползвателя.
- Моля, монтирайте соларния душ на слънчево място, където той ще бъде максимално изложен на слънце през по-голямата част от деня.

РЪКОВОДСТВО НА ПОТРЕБИТЕЛЯ



МОНТАЖ

За инструкциите за инсталиране следвайте илюстрациите в задната част на ръководството. Изображенията имат единствено илюстративна цел. Възможно е те да не отразяват действителния продукт. Не е в мащаб.

Душът може да се монтира по два различни начина:

a: Като използвате основата, включена в комплекта, и като я поставите на пода.

b: Като пробиете дъното на душа в пода.

УПОТРЕБА

Пълнене на резервоара с вода

След като монтирате душа и свържете градинския маркуч, отворете смесителя на душа и го поставете на топла вода. Отворете крана на водоснабдителната мрежа, след което изчакайте, докато водата потече от главата на душа. Резервоарът на душа трябва да бъде пълен с вода. Затворете както смесителя на душа, така и крана на водоснабдителната мрежа.

Нагриване на водата

След като резервоарът на душа е пълен с вода, слънцето ще нагрее водата. Температурата на водата и необходимото време за нагриване се базират на началната температура на водата и температурата на околната среда.

Използване на душа

По време на използването на душа е необходимо кранът на водоснабдителната мрежа винаги да бъде отворен; душът работи с налягането на водопровода. Затворете крана на водоснабдителната мрежа, когато не използвате душа.

ПОДДРЪЖКА

- Необходима е редовна поддръжка и почистване на главата на душа, за да се гарантира безпроблемна работа на душа. Съвсем нормално е по главата на душа да се образуват отлагания, причинени от твърдата вода.
- За да отстраните отлаганията и мръсотията от главата на душа, разтъркайте я с мека влажна кърпа. Използвайте само чиста вода и никога почистващи препарати.
- В случай на капеща вода от главата на душа, проверете дали кранът е затворен правилно.

СЪХРАНЕНИЕ

- Препоръчваме да демонтирате душа през зимата и да го съхранявате на защитено място.
- Преди приберете за съхранение душа, се уверете, че в него няма останала вода. Остатъчната вода може да замръзне и да повреди компонентите на душа или да създаде мухъл и да застраши функционалността на душа.

VLASNIČKI PRIRUČNIK

TEHNIČKE SIGURNOSNE UPUTE

Pažljivo pročitajte sigurnosne upute i upute za sastavljanje kako biste izbjegli rizik od ozljeda ili oštećenja proizvoda. Sačuvajte ove upute za kasnije. Ako ikada u budućnosti proizvod prosljedite nekom drugom, dajte mu ovaj priručnik.

- Samo za kućnu upotrebu, a ne za komercijalnu upotrebu.
- Držite male dijelove, plastične vrećice i drugu ambalažu izvan dohvata djece.
- Budite vrlo oprezni kada raspakirate proizvod u blizini djece jer postoji opasnost od gušenja ambalažom.
- Nikada nemojte modificirati proizvod, inače će postati nesiguran ili čak opasan.
- Ne koristite sredstva za čišćenje ili deterdžente na bazi otapala - poput izbjeljivala - jer mogu oštetiti proizvod.
- Solarni tuš namijenjen je isključivo za vanjsko tuširanje.
- Solarni tuš nije igračka za djecu. Koristite solarni tuš samo kako je opisano u ovom priručniku. Svaka druga uporaba smatra se neprikladnom i može uzrokovati materijalnu štetu ili čak osobnu ozljedu. Niti proizvođač niti prodavač ne preuzimaju nikakvu odgovornost za štetu nastalu neodgovarajućom ili nepravilnom uporabom.
- Ako tuš ne koristite dulje vrijeme ili zimi, potrebno ga je isprazniti i otvoriti slavinu kako biste spriječili stvaranje klica.
- Provjerite da nijedan električni uređaj i/ili električni priključak nije u kontaktu s tušem ili u dometu mlaza vode za tuširanje.
- Postoji opasnost od opeklina. Prije tuširanja uvijek provjerite temperaturu vode rukama, pomoću slavine namjestite temperaturu na željenu razinu.
- Pridržavajte se lokalnih propisa. Ako je potrebno, možda ćete morati ugraditi sigurnosni uređaj za povratni tok između tuša i priključka cijevi (npr. u vrtu), osim ako već nije prisutan u vašem vanjskom priključku i specificiran lokalno. Potencijalno onečišćena voda iz tuša mora se spriječiti da se v rati u lokalnu mrežu.



DIJELOVI I ALATI

Usporedite dijelove u svojoj kutiji s dijelovima navedenima u ovom priručniku. Provjerite predstavljaju li komponente opreme model koji ste namjeravali kupiti. Prije sastavljanja proizvoda odvojite nekoliko minuta da se upoznate sa svim dijelovima. Trebat će vam Phillips odvijač i vijluškasti ključ (nisu uključeni).

ODABIR ISPRAVNE LOKACIJE

- Postavite tuš u blizini odgovarajućeg odvodnog sustava.
- Kako biste spriječili moguće poplave, odabrano mjesto za tuširanje mora biti daleko od ulaza u kuću. U suprotnom može doći do oštećenja vodom u vašem domu.
- Površina mora biti ravna i glatka. Ako je površina nagnuta ili neravna, tuš se može prevrnuti i slomiti ili ozlijediti korisnika.
- Postavite solarni tuš na sunčano mjesto gdje će većinu vremena biti izložen suncu.



MONTAŽA

Za upute o instalaciji slijedite ilustracije na poleđini priručnika. Crteži služe samo za ilustraciju. Možda ne odražavaju stvarni proizvod. Nisu u mjerilu.

Tuš možete postaviti na dva različita načina:

a: Postavljanje na pod pomoću priložene baze.

b: Bušenje dna tuša u pod.

VLASNIČKI PRIRUČNIK

UPOTREBA

Punjenje spremnika vodom

Nakon postavljanja tuša i spajanja vrtlog crijeva, otvorite slavnu tuša i postavite je na toplu vodu. Zatim otvorite slavnu na dovodu vode i pričekajte da voda poteče iz glave tuša. Spremnik tuša mora biti napunjen vodom. Zatvorite i slavnu za tuširanje i slavnu za dovod vode.

Grijanje vode

Kada je spremnik tuša pun vode, vodu će grijati sunce. Temperatura vode i potrebno vrijeme zagrijavanja temelje se na početnoj temperaturi vode i temperaturi okoline.

Uporaba tuša

Tijekom tuširanja slavna na dovodu vode uvijek mora biti otvorena; tuš radi s pritiskom dovoda vode. Zatvorite slavnu za vodu kada se ne tuširate.

ODRŽAVANJE

- Za nesmetan rad tuša potrebno je redovito održavanje i čišćenje glave tuša. Potpuno je normalno da tvrda voda stvara naslage na glavi tuša.
- Kako biste uklonili naslage i prijavštinu s glave tuša, trljajte je mekom vlažnom krpom. Koristite samo čistu vodu, a nikako deterdžente.
- U slučaju da voda kaplje iz glave tuša, provjerite je li slavna dobro zatvorena.

POHRANJIVANJE

- Preporučamo da tuš zimi rastavite i spremite na zaštićeno mjesto.
- Prije čišćenja tuša provjerite da u njemu nema ostataka vode. Preostala voda mogla bi se smrznuti i oštetiti komponente tuša ili izazvati plijesan i ugroziti njegovu funkcionalnost.

KASUTUSJUHEND

TEHNILISED OHUTUSJUHISED

Vigastuste või toote kahjustamise ohu vältimiseks lugege hoolikalt ohutus- ja kokkupanekujuhiseid. Hoidke need juhised hilisemaks kasutamiseks alles. Kui annate toote kunagi tulevikus kellelegi teisele kasutada, andke tootega kaasa ka see juhend.

- Ainult koduseks kasutamiseks, mitte äriliseks kasutamiseks.
- Hoidke väikesed osad, kilekotid ja muud pakendid lastele kättesaamatus kohas.
- Olge eseme lahtipakkimisel laste läheduses ettevaatlik, kuna pakendiosad võivad põhjustada lämbumisohtu.
- Ärge kunagi muutke toodet, see võib olla väga ohtlik.
- Ärge kasutage lahustipõhiseid puhastus- ega pesuaineid (nt valgendit), kuna need võivad toodet kahjustada.
- Päikesedušš on mõeldud ainult õues duši all käimiseks.
- Päikesedušš ei ole laste mänguasi. Kasutage päikesedušši ainult selles juhendis kirjeldatud viisil. Igasugune muu kasutamine loetakse sobimatuks ja võib põhjustada varalist kahju või isegi kehavigastusi. Tootja või edasimüüja ei vastuta vales kasutamisest põhjustatud kahjude eest.
- Talvisel perioodil või kui dušši ei kasutata pikka aega, tuleb d ušš veest tühjendada ja kraan lahti keerata, et vältida mikroobide teket.
- Veenduge, et ükski elektriseade ja/või toiteühendus ei puutuks d ušiga kokku ega oleks duši veejoo läheduses.
- Põletusohu. Enne duši all käimist kontrollige alati kätega vee temperatuuri. Reguleerige segisti abil temperatuur sobivaks.
- Järgige kohalikke eeskirju. Vajalik võib olla tagasivoolu kaitseseadise paigaldamine duši ja voolikuühenduse vahele (nt aias), välja arvatud juhul, kui see on teie välisühenduses juba olemas ja kohapeal määratud. Kohustuslik on veenduda, et duširuumi võimalik saastunud vesi ei voolaks kohalikku veevõrku tagasi.



OSAD JA TÖÖRIISTAD

Võrrelge oma karbis olevaid osi juhendis loetletud osadega. Kontrollige, kas seadme osad kuuluvad sellele mudelile, mida soovisite osta.

Enne kokkupanekut võtke veidi aega, et seadme osadega tutvuda.

Vajate ristpeaga kruvikeerajat ja mutrivõtit (ei kuulu komplekti).

ÕIGE ASUKOHA VALIMINE

- Paigaldage dušš piisava äravoolustusüsteemi lähedale.
- Võimaliku üleujutuse vältimiseks peab duši jaoks valitud koht olema maja sissepääsust kaugel. Vastasel juhul võib teie kodu saada veekahjustusi.
- Pind peab olema sile ja ühetasane. Kui pind on kaldu või ebatasane, võib dušš ümber kukkuda ja puruneda või kasutajat vigastada.
- Paigaldage päikesedušš päikesepaistelisse kohta, kus see on suurema osa päevast maksimaalse päikesevalguse käes.



PAIGALDAMINE

Paigaldusjuhised leiate kasutusjuhendi lõpus olevatelt joonistelt. Joonised on vaid näitlikud. Need ei pruugi vastata konkreetsele tootele. Joonis ei ole mõõtkavas.

Dušši saab paigaldada kahel erineval viisil:

a: Kasutades komplekti kuuluvat alust ning paigutades dušš pörandale.

b: Puurides dušipõhi pörandasse.

KASUTUSJUHEND

KASUTAMINE

Paagi täitmine veega

Pärast duši paigaldamist ja aiavooliku ühendamist avage dušiseg isti ja reguleerige see kuuma vee peale. Seejärel avage veevarustuse kraan ja oodake, kuni vesi dušiootsast välja voolab. Dušipaak tuleb täita veega. Sulgege nii dušisegisti kui ka veevarustuse kraan.

Vee soojendamine

Kui dušipaak on vett täis, soojendab päike vett. Veetemperatuur ja vajalik kütmise kestus põhinevad vee algtemperatuuril ja ümbritseva keskkonna temperatuuril.

Duši kasutamine

Duši kasutamise ajal tuleb veevarustuse kraan alati lahti hoida; dušš töötab veetoru rõhu abil. Kui te dušši ei kasuta, sulgege veevarustuse kraan.

HOOLDUS

- Dušipea regulaarne hooldus ja puhastamine on vajalik, et dušš toimiks sujuvalt. On täiesti normaalne, et kareda vee tõttu tekib dušiootsale sadestis.
- Dušiootsale kogunenud sadestise ja mustuse eemaldamiseks hõõruge seda pehme niiske lapiga. Kasutage ainult puhast vett ja mitte kunagi puhastusvahendeid.
- Kui dušiootsast tilgub vett, kontrollige, kas segisti on korralikult suletud.

HOIUSTAMINE

- Soovitame dušš talveperioodiks lahti võtta ja hoida turvalises kohas.
- Enne duši hoiustamist veenduge, et selle sees ei oleks vett. Jääkvesi võib külmuda ja kahjustada duši komponente või tekitada hallitust ja kahjustada duši töövoimet.

UPUTSTVA ZA VLASNIKA

TEHNIČKA BEZBEDNOSNA UPUTSTVA

Pažljivo pročitajte uputstva za bezbednost i montažu kako biste izbegli rizik od povreda ili oštećenja proizvoda. Sačuvajte ova uputstva za kasnije. Ako ikada u budućnosti prosledite proizvod nekom drugom, dajte mu ovo uputstvo.

- Samo za kućnu upotrebu, a ne za komercijalnu upotrebu.
- Držite male delove, plastične kese i drugu ambalažu van domašaja dece.
- Budite veoma oprezni kada raspakujete proizvod u blizini dece, jer postoji opasnost od gušenja sa pakovanjem.
- Nikada nemojte modifikovati proizvod, inače će postati nebezbedan ili čak opasan.
- Nemojte koristiti sredstva za čišćenje ili deterdžente na bazi rastvarača - kao što je izbeljivač - jer mogu oštetiti proizvod.
- Solarni tuš je dizajniran isključivo za tuširanje na otvorenom.
- Solarni tuš nije igračka za decu. Koristite solarni tuš samo onako kako je opisano u ovom priručniku. Svaka druga upotreba smatra se neprikladnom i može prouzrokovati štetu na imovini ili čak ličnu povredu. Ni proizvođač ni prodavac ne preuzimaju nikakvu odgovornost za štetu uzrokovana neodgovarajućom ili nepravilnom upotrebom.
- Ako tuš ne koristite duže vreme ili zimi, potrebno ga je isprazniti i otvoriti slavinu kako biste sprečili stvaranje klica.
- Uverite se da nijedan električni uređaj i/ili električni priključak nisu u kontaktu sa tušem ili u dometu vodenog mlaza tuša.
- Postoji opasnost od opekotina. Pre tuširanja, uvek proverite temperaturu vode rukama, koristite slavinu da podesite temperaturu na željeni nivo.
- Pridržavajte se lokalnih propisa. Ako je potrebno, možda ćete morati da instalirate zaštitni uređaj protiv povratnog toka između tuša i priključka cevi (npr. u bašti), osim ako je već prisutan u vašem spoljnom priključku i lokalno je naveden. Potencijalno kontaminirana voda iz tuša mora se sprečiti da se vrati u lokalnu mrežu.



DELOVI I ALATI

Uporedite delove u vašoj kutiji sa delovima navedenim u ovom priručniku. Proverite da li komponente opreme predstavljaju model koji ste nameravali da kupite. Pre sastavljanja proizvoda, odvojite nekoliko minuta da se upoznate sa svim delovima. Trebaće vam filips odvijač i ključ (nisu uključeni).

IZBOR ISPRAVNE LOKACIJE

- Postavite tuš u blizini odgovarajućeg drenažnog sistema.
- Da bi se sprečila eventualna poplava, izabrano mesto za tuširanje mora biti udaljeno od ulaza u kuću. U suprotnom može doći do oštećenja vodom u vašem domu.
- Površina mora biti ravna i glatka. Ako je površina nagnuta ili neravna, tuš se može prevrnuti i slomiti ili povrediti korisnika.
- Solarni tuš postavite na sunčano mesto gde će većinu vremena biti izložen suncu.



MONTAŽA

Za uputstva za instalaciju pratite ilustracije na poleđini uputstva. Crteži su samo u svrhu ilustracije. Možda ne odražavaju stvarni proizvod. Nisu u razmeri.

Tuš možete postaviti na dva različita načina:

- a: Postavljanje na pod pomoću priložene baze.
- b: Bušenje dna tuša u pod.

UPUTSTVA ZA VLASNIKA

UPOTREBA

Punjenje rezervoara vodom

Nakon što instalirate tuš i povežete baštensko crevo, otvorite slavinu za tuširanje i stavite je na toplu vodu. Zatim otvorite slavinu na dovodu vode i sačekajte da voda poteče iz glave tuša. Rezervoar za tuš mora biti napunjen vodom. Isključite i slavinu za tuš i slavinu za dovod vode.

Grejanje vode

Kada je rezervoar za tuš pun vode, voda će se zagrejati od sunca. Temperatura vode i potrebno vreme zagrevanja su zasnovani na početnoj temperaturi vode i temperaturi okoline.

Upotreba tuša

Tokom tuširanja, slavinu na dovodu vode mora uvek biti otvorena; tuš radi sa pritiskom vodovoda. Zatvorite slavinu za vodu kada ne koristite tuš.

ODRŽAVANJE

- Redovno održavanje i čišćenje glave tuša je neophodno za nesmetan rad tuša. Sasvim je normalno da tvrda voda stvara naslage na glavi tuša.
- Da biste uklonili naslage i prljavštinu sa glave tuša, protrijajte je mekom vlažnom krpom. Koristite samo čistu vodu i nikako deterdžente.
- U slučaju da voda kaplje iz glave tuša, proverite da li je slavina dobro zatvorena.

SKLADIŠTENJE

- Preporučujemo vam da zimi rastavite tuš i odložite ga na zaštićeno mesto.
- Pre čišćenja tuša, uverite se da u njemu nema ostatka vode. Pre ostala voda bi se mogla smrznuti i oštetiti komponente tuša ili izazvati buđ i ugroziti njegovu funkcionalnost.

دليل المالك

تعليمات فنية للسلامة

اقرأ تعليمات السلامة والتجميع بعناية لتجنب مخاطر الإصابة أو إتلاف المنتج. احتفظ بهذه التعليمات للرجوع لها مستقبلاً. إذا أعطيت المنتج لأي شخص آخر في وقت ما في المستقبل، فيرجى تمرير هذا الدليل مع المنتج.

- للاستخدام المنزلي فقط وليس للاستخدام التجاري.
- أبق الأجزاء الصغيرة والأكياس البلاستيكية وغيرها من العبوات بعيداً عن متناول الأطفال.
- انتبه جيداً عند تفريغ عبوة منتجك حول الأطفال حيث قد يكون هناك خطر حدوث اختناق بسبب عناصر التغليف.
- لا تقم بتعديل المنتج أبداً، فقد يكون غير آمن أو حتى خطيراً.
- لا تستخدم المطهرات أو المنظفات القائمة على المذيبات - كالمبيض على سبيل المثال - حيثاً لها قد تتلف المنتج.
- الدش الشمسي مصمم للاستحمام الخارجي حصرياً.
- الدش الشمسي ليس لعبة للأطفال. استخدم الدش الشمسي بالكيفية الموضحة في هذا الدليل فقط. أي استخدام آخر يعتبر غير سليم، وقد يؤدي إلى تلف الممتلكات أو حتى الإصابة الشخصية. لا تتحمل الشركة المصنعة أو التاجر أي مسؤولية عن الضرر الذي قد يسببه الاستخدام غير السليم أو غير الصحيح.
- في حالة عدم الاستخدام لفترة طويلة أو خلال فصل الشتاء، يجب إزالة الدش وتشغيل الصنبور لمنع الجراثيم.
- تأكد من عدم ملامسة أي أجهزة كهربائية و/أو توصيلات طاقة للدش أو وجودها ضمن مدى نفثات الماء الخاص بالدش.
- هناك خطر الإصابة بحروق. تحقق دائماً من درجة حرارة الماء بيدك قبل استخدام الدش، واستخدم الصنبور لضبط درجة الحرارة إلى مستوى أكثر راحة.
- مراعاة اللوائح المحلية. إذا لزم الأمر، قد تضطر إلى تركيب جهاز سلامة للتدفق الراجع بين الدش ووصلة الخرطوم (في الحديقة علي سبيل المثال)، ما لم يكن موجوداً بالفعل في التوصيل الخارجي ومُحدد محلياً. الماء الخارج من الدش الذي يحتمل أن يكون ملوثاً يجب منعه من التدفق مرة أخرى إلى الشبكة المحلية.

الأجزاء والأدوات

قارن الأجزاء الموجودة في صندوقك بالأجزاء المدرجة في هذا الدليل. تأكد من مطابقة مكونات المعدات للطراز الذي تنوي شراءه.

قبل تجميع المنتج، خذ بضع دقائق للتعرف على كافة الأجزاء.

سوف تحتاج إلى مفك براغي فيليبس ومفتاح ربط (غير متضمن).



اختيار الموقع الصحيح

- ركب الدش بالقرب من نظام صرف مناسب.
- لمنع الحوادث المحتمل للفيض، يجب أن يكون الموضع المحدد للاستحمام بعيداً عن مدخل المنزل. وإلا، فقد تواجه أضراراً في منزلك سببها الماء.
- يجب أن يكون السطح مسطحاً وأمسلاً. إذا كان السطح مائلاً أو غير مستوي، فقد يتسبب ذلك في انقلاب الدش وانكساره، أو قد يتسبب في إصابة المستخدم.
- يرجى تركيب الدش الشمسي في مكان مشمس يضمن تعرضه لأقصى قدر من أشعة الشمس معظم اليوم.

التركيب

للحصول على تعليمات التثبيت، اتبع الرسوم التوضيحية الموجودة في الجزء الخلفي من الدليل. الرسومات مدرجة بغرض التوضيح فقط. قد لا تعكس المنتج الحقيقي. وليست مرسومة بمقياس رسم.

يمكن تركيب الدش بطريقتين مختلفتين:

أ: استخدام القاعدة المضمنة في المجموعة ووضعها على الأرض.

ب: الحفر لقاع الدش في الأرض.



دليل المالك

الاستخدام

املا الخزان بالماء

بعد تركيب الدش وتوصيل خرطوم الحديقة، افتح صنبور الدش وضعه على الماء الساخن. افتح صنبور إمداد الماء ثم انتظر حتى يتدفق الماء من رأس الدش. يجب ملء خزان الدش بالماء. أغلق كلاً من صنبور الدش وصنبور إمداد الماء.

تسخين الماء

بمجرد امتلاء خزان الدش بالماء، ستسخن الشمس المياه. تعتمد درجة حرارة الماء ووقت التسخين المطلوب على درجة حرارة الماء الأولية ودرجة الحرارة المحيطة.

استخدام الدش

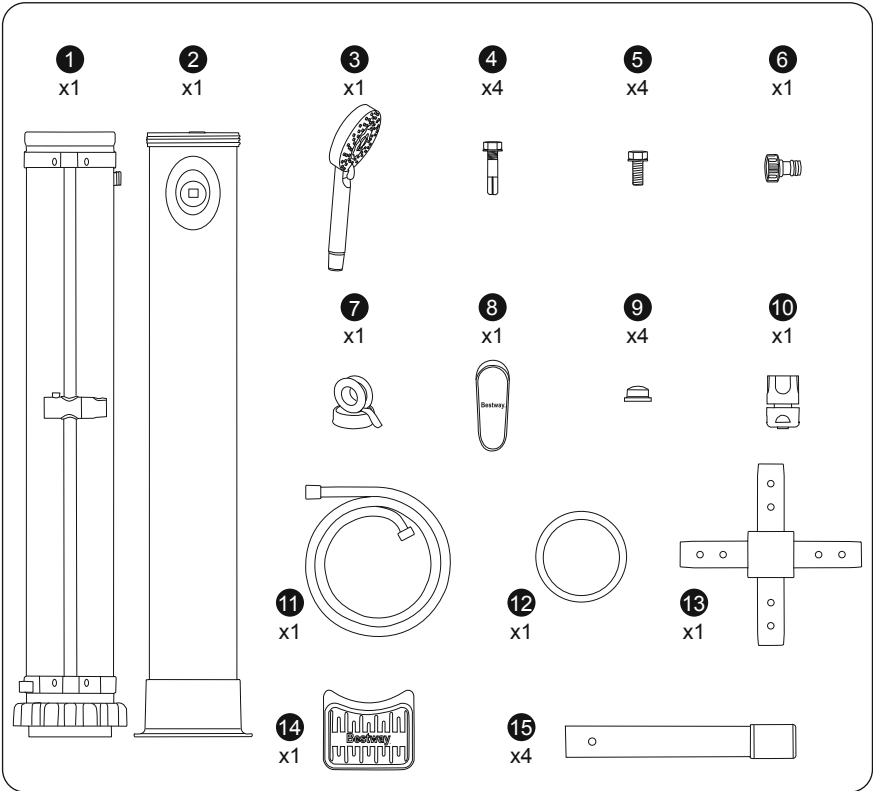
أثناء استخدام الدش، من الضروري دائماً فتح صنبور إمداد الماء؛ حيث أن الدش يعمل بضغط خط الماء. أغلق صنبور إمداد الماء عند عدم استخدام الدش.

الصيانة

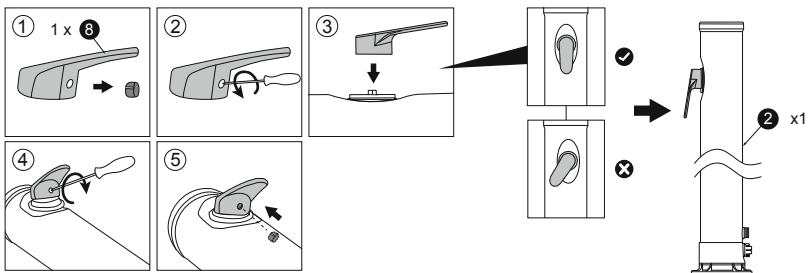
- تعتبر الصيانة الدورية وتنظيف رأس الدش أمرًا ضروريًا لضمان عمله بسلاسة. من الطبيعي تمامًا أن تتكون الرواسب على رأس الدش بسبب عسر الماء.
- لإزالة الرواسب والأوساخ من رأس الدش، افركه بقطعة قماش ناعمة مبللة. استخدم الماء الصافي فقط ولا تستخدم مواد التنظيف أبدًا.
- في حالة تساقط الماء من رأس الدش، تحقق من إغلاق الصنبور بشكل صحيح.

طريقة التخزين

- نوصي بفك الدش في فصل الشتاء وتخزينه في مكان محمي.
- قبل تخزين الدش، تأكد من عدم وجود ماء متبقٍ بداخله. قد يتجمد الماء المتبقّي ويتلف مكونات الدش أو يتسبب في العفن الفطري والإضرار بوظيفة الدش.

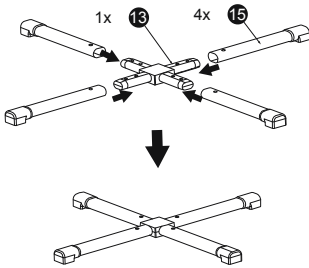


1

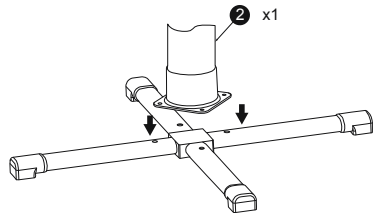




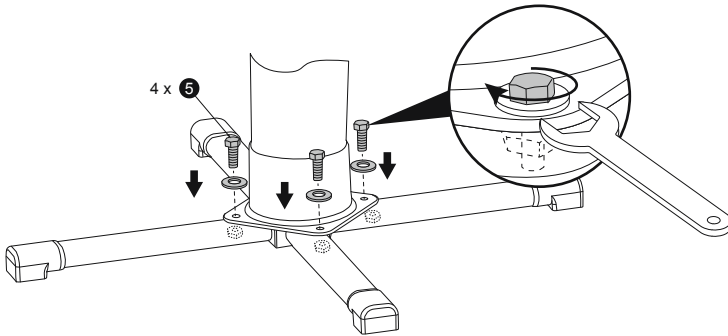
2-a



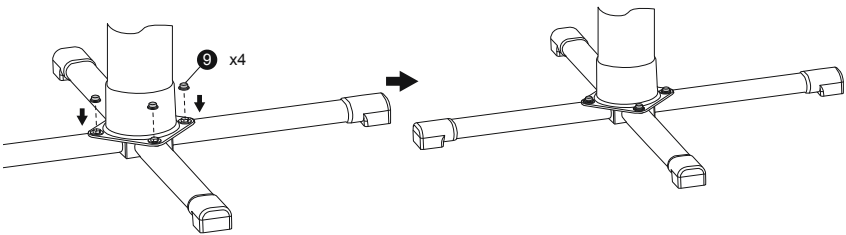
3-a



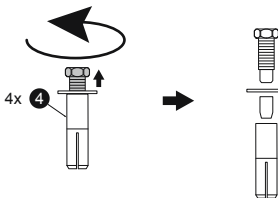
4-a



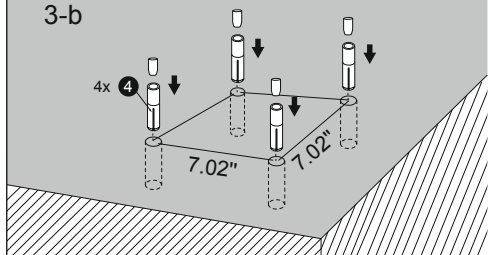
5-a



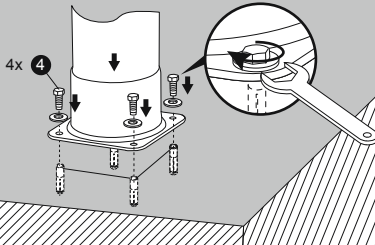
2-b



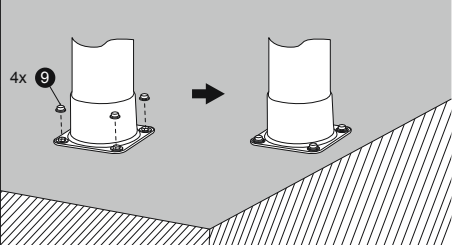
3-b



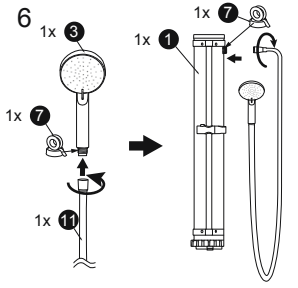
4-b



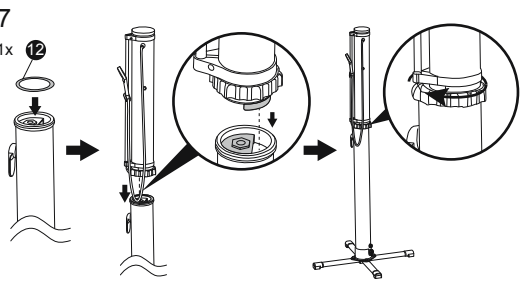
5-b



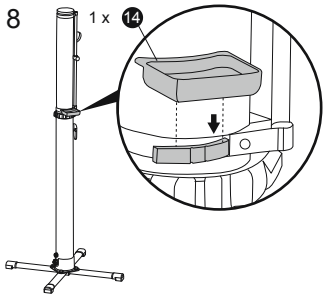
6



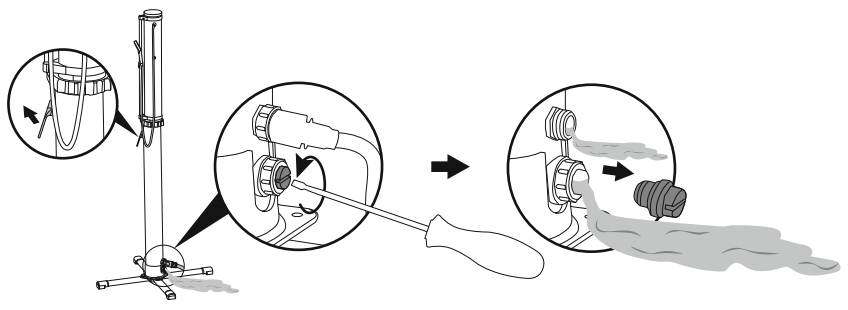
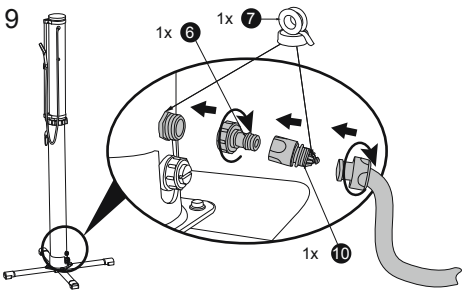
7



8



9





©2025 Bestway Inflatables & Material Corp.

All rights reserved / Tous droits réservés / Todos los derechos reservados / Alle Rechte vorbehalten / Tutti i diritti riservati

Trademarks used in some countries under license from / Marques déposées utilisées dans certains pays sous licence de / Marcas comerciales utilizadas en algunos países bajo licencia de / Marken, abweichend in bestimmten Ländern unter Lizenz von / I marchi commerciali sono utilizzati in alcuni paesi su licenza **Bestway Inflatables & Material Corp.**

Manufactured by / Fabriqué par / Fabricado por / Produziert von / Prodotto da **Bestway Inflatables & Material Corp., No. 208 Jin Yuan Wu Road, Shanghai, 201812, China.**

Exported by / Exporté par / Exportado por / Exportiert von / Esportato da **Bestway (Hong Kong) International Ltd./Bestway Enterprise Company Limited, Suite 713, 7/Floor, East Wing, Tsim Sha Tsui Centre, 66 Mody Road, Kowloon, Hong Kong.**

Manufactured for, distributed and represented in the European Union by / Fabriqué pour, distribué et représenté dans l'Union européenne par / Fabricado, distribuido y representado en la Unión Europea por / Hergestellt für Vertrieb sowie Vertretung innerhalb der Europäischen Union durch / Fabricato per conto di, distribuito e rappresentato nell'Unione Europea da **Bestway Europe S.p.a., Via Resistenza, 5, 20098 San Giuliano Milanese (Milano), Italy.**

Represented in United Kingdom by **Bestway Corp UK Ltd, 8 Wentworth Road, Heathfield Industrial Estate, Newton Abbot, Devon, TQ12 6TL.**

Represented in Latin America by / Représenté en Amérique latine par / Representado en Latinoamérica por / Representado na América Latina por **Bestway Central & South America Ltda, Salar Ascotan 1282, Parque Enea, Pudahuel, Santiago, Chile.**

Represented in Australia & New Zealand by **Bestway Australia Pty Ltd, Unit 2/98-104 Carnarvon St Silverwater, NSW 2128, Australia.**

(Tel: Australia: (+61) 2 9037 1388; New Zealand: 6498 877 182).

Represented in North America by / Représenté en Amérique du Nord par / Representado en Norteamérica por **Bestway (USA) Inc., 3435 S.**

McQueen Road, Chandler, AZ 85286, United States of America.

www.bestwaycorp.com